

GENEL DURUM:

Artvin İli doğudan Ardahan, güneyden Erzurum, batıdan Rize, kuzeyden Karadeniz ve Gürcistan ile çevrili olup, Doğu Karadeniz bölgesinin en doğusunda yer almaktadır. Sarp Sınır Kapısı ve Hopa Limanı İlimizin sahip olduğu önemli bir avantajdır. İlimizin büyük şehirlerden Erzurum'a uzaklığı 237, Trabzon'a uzaklığı 234 km'dir.



COĞRAFİ YAPI:



İlimiz Çoruh nehri ve kollarının oluşturmuş olduğu derin vadiler ile Kaçkar Dağlarının yer aldığı çok engebeli bir arazi yapısına sahiptir. Bu dağlar derin vadilerle birbirinden ayrılmaktadır. Vadi tabanında dar alanda çok verimli tarım arazileri bulunmaktadır. Yükseklerde ise orman içi açıklıklarda verimli tarım arazilerine rastlanmaktadır. Orman üst sınırında ise iyi vasıflı yayla ve meralar yer almaktadır.

Topoğrafik yapıdaki bu farklılıklar nedeniyle Hopa ve Arhavi İlçelerinde deniz seviyesindeki araziler ile Şavşat, Ardanuç ve Yusufeli İlçelerinin yayla ve mezralarında 2.000 m. rakıma kadar olan alanlarda tarımsal faaliyet yapılmaktadır. Türkiye coğrafyasında yetiştirilebilen birçok ürün İlimizde de yetiştirilmektedir. Rakımın çok fazla değişiklik gösterdiği İlimizde flora zengindir ve çiçeklenme süresi uzundur.

NÜFUS:

2007 yılı adrese dayalı nüfus kayıt sistemine göre İl'in toplam nüfusu 168.092' dir. Bu nüfusun % 45'ü ilçe merkezlerinde, % 55'si ise köylerde yaşamaktadır. Göç nedeniyle toplam nüfus yıldan yıla azalmaktadır. 312 köy, 4 belde, Merkez ilçe dahil 8 ilçe, olmak üzere toplam 324 yerleşim birimi mevcuttur. 312 köyün 160'ı orman içi köyü, 152'i ormana bitişik köy kapsamındadır.

İlçeler Bazında Nüfus Dağılımı

İlçesi	Şehir Nüfusu	Köy Nüfusu	Toplam Nüfus	Köy / Toplam Nüfus Oranı (%)	Köy Sayısı
Merkez	24.502	8.325	32.827	25	36
Ardanuç	6.542	5.406	11.948	45	49
Arhavi	16.101	3.035	19.136	15	30
Borçka	10.433	13.700	24.133	56	35
Hopa	17.361	14.848	32.209	46	29
Murgul	3.184	2.930	6.114	47	10
Şavşat	7.652	11.128	18.780	59	62
Yusufeli	6.085	16.860	22.945	73	61
Toplam	91.860	76.232	168.092	47	312

İKLİM:

İlimiz Karadeniz iklimi etkisi altındadır. Yağışlı ve ılıman iklim özellikleri göstermektedir. Ortalama yağış miktarı kıyı kesimlerde 1.800 mm'yi bulurken, iç bölgelere doğru gittikçe 160 mm'ye kadar düşmektedir. İç kesimlere düşen yağış genellikle kışın kar şeklinde olmaktadır.

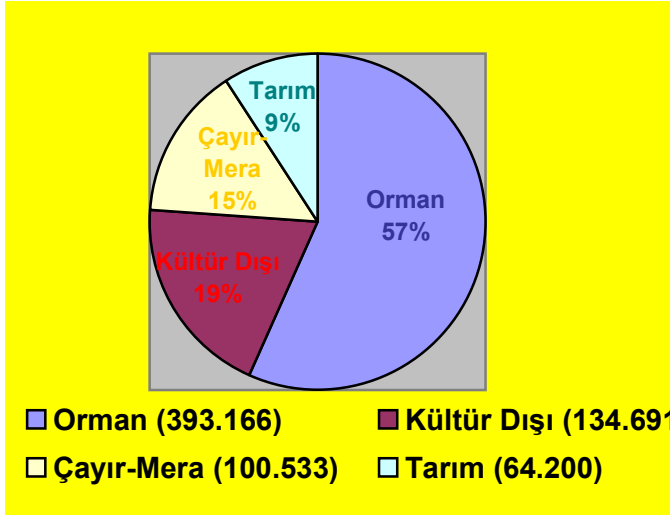
TARIMSAL DURUM:

İlimizdeki tarımsal işletmeler küçük aile işletmelerinden oluşmaktadır. Üretilen ürünler aile tüketiminin yanı sıra mahalli pazarlar ve çevre illerin pazarlarına gönderilmektedir. Tarımsal üretimde, tamamen insan gücüne dayalı üretim modeli söz konusu olup, makineli tarım yok denecek kadar azdır. Bitkisel üretim, çoğunlukla Çoruh nehri ve kollarının oluşturmuş olduğu vadi tabanında bulunan tarımsal arazilerde yapılmasına karşılık, hayvansal üretim yüksek kesimlerde yapılmaktadır. Gübre ve zirai ilaç kullanımı yok denecek kadar azdır.



İlimizde uygulanmakta olan Çoruh Projeleri kapsamında yapılacak barajlarla birlikte vadi tabanında bulunan tarım arazilerinin tamamı su altında kalacaktır.

Özellikle Çoruh vadisi boyunca kurulan ve Yusufeli ilçesinde yoğunlaşan örtü altı sebze yetiştiriciliğinde; domates, hıyar, patlıcan, kavun, ıspanak, marul, maydanoz gibi ürünler üretilmekte olup, bu ürünler çoğunlukla Erzurum sebze hali başta olmak üzere, diğer komşu illerin pazarlarına sunulmaktadır.



ARAZİ DAĞILIMI :

Artvin ilinin yüzölçümü 712.590 hektardır. Mevcut arazinin 393.166 hektarı orman, 134.691 hektarı kültür dışı, 100.533 hektarı çayır-mera ve 64.200 hektarı da tarım arazisidir.

İlimizin arazi dağılımı yanda ki grafikte de görüldüğü gibi ilin yarısından fazlası ormanlarla kaplıdır. İl yüzölçümünün % 9'u tarım arazileri, %15'i de çayır-mera arazilerinden oluşmaktadır.

2007 yılı Çiftçi Kayıt Sistemi ve

Doğrudan Gelir Desteği verilerine göre tarımsal işletme büyüklükleri yandaki tabloda verilmiştir.

Yandaki tablodan anlaşılacağı üzere, İlimizdeki tarımsal işletmelerin büyük çoğunluğu küçük aile işletmeleri şeklindedir. Toplam 26.114 tarımsal işletmenin 12.012' si arazi büyüklüğü bakımından 20 dekarın altındadır. 50 dekar ve üzerinde araziye sahip işletme sayısı 1.567 dir.

İşletme Büyüklüğü (da)	İşletme Sayısı	%'si
< 20	12.012	44
21- 50	12.535	49
50 >	1.567	7
Toplam	26.114	100

PROJE VE İSTATİSTİK ŞUBE MÜDÜRLÜĞÜ FAALİYETLERİ

Bitkisel Üretim :

İlimizde tür ve çeşit bazında oldukça geniş bitkisel üretim deseni mevcuttur. Çoruh vadisi boyunca 98 dekar alanda örtü altı sebze yetiştiriciliği yapılmaktadır. İlimizde seracılık ağırlıklı olarak Yusufeli ilçemizde yapılmaktadır. Örtü altında ısıtma yapılmadan yılda 3 ürün alınmaktadır. Seralardan elde edilen ürünler ilimiz ve çevre illerde satışa sunulmaktadır. Bu pazarlarda ilimiz üretimi olan ürünler tercih edilmektedir.



Dolayısıyla çiftçilerimiz kısıtlı tarım alanlarına sahip olan ilimizde seracılık ile yoğun emek sarf ederek birim alandan daha fazla ürün ve gelir elde etmektedirler. İlimiz merkez ve Yusufeli ilçelerimizde açık alanlarda hibrit tohum kullanılarak damlama sulama sistemleri ve plastik malçlama yöntemleri ile sebze yetiştiriciliği yapılmaktadır.

İlimiz Tarımsal Üretimi İçerisinde Ekonomik Öneme Sahip Bazı Tarımsal Ürünlerin Üretim Alanları Ve Üretim Miktarları

Ürün Cinsi	Ekiliş (Dekar)	Toplam Tarım Alanına Oranı (%)	Üretim (Ton)
Yem bitkileri	232.500	36	80.213
Fındık	131.937	20	7.940
Çay	91.523	14	92.713
Mısır	60.213	9	10.490
Patates	11.230	1	22.242
Bağ	6.512	1	6.025
Fasulye (Yeşil)	6.141	1	9.690
Fasulye (Kuru)	3.800	< 1	983
Ceviz	2.342	< 1	3.445
Zeytin	1.640	< 1	1.110
Çeltik	1.450	< 1	870
Hıyar	1.290	< 1	5.700
Domates	1.256	< 1	5.545
Kivi	530	< 1	470



Fındık Üretimi :

İlimizde yem bitkileri ekilişinden sonra en çok fındık yetiştiriciliği yapılmaktadır. Fındık yetiştiriciliği yapan 7.902 çiftçimiz 2007 yılında 7.940 ton ürün karşılığında yaklaşık 35 milyon YTL ekonomik anlamda gelir elde etmişlerdir.

İlçeler Bazında Fındık Üretimi

İlçesi	Alanı (Dekar)	Üretici Sayısı	Üretim (Ton)
Merkez	541	106	115
Arhavi	9.997	1.773	1.500
Borçka	113.457	4.993	5.500
Hopa	4.020	726	450
Murgul	3.922	304	375
Toplam	131.937	7.902	7.940



Çay Üretimi :

İlimizde yem bitkileri ve fındık üretiminden sonra çay yetiştiriciliği yapılmaktadır. Çay yetiştiriciliği yapan 15.798 çiftçimiz 2007 yılında 92.714 ton yaş çay karşılığında 45 milyon YTL gelir elde etmişlerdir.

İlçeler Bazında Çay Üretimi

İlçesi	Çay Alanı (da)	Yaş Çay Üretimi (Ton)	Kuru Çay Üretim (Ton)	Üretici Sayısı	Özel Fabrika	Kamu Fabrika	Koop. Üye Sayısı
Arhavi	33.000	40.339	7.128	6.664	3	1	3.525
Bokça	16.705	18.600	4.147	2.815	1	1	1.611
Hopa	41.818	33.775	6.297	6.319	2	2	4.002
Toplam	91.523	92.714	17.572	15.798	6	4	9.138

Suni Tohumlama Çalışmaları :

Bakanlar Kurulunun 2005/8503 sayılı kararı uyarınca , 2005 yılından itibaren suni tohumlama hizmetlerinin özelleştirilerek serbest veteriner hekimlere devredilmesi ve hayvancılığın desteklenmesi kapsamında daha önce yetiştiricilere verilen suni tohumlama desteğinin 2005 yılından itibaren serbest veteriner hekimlere, kooperatiflere, şirketlere, yetiştirici birliklerine ödenmesi kararlaştırılmıştır.

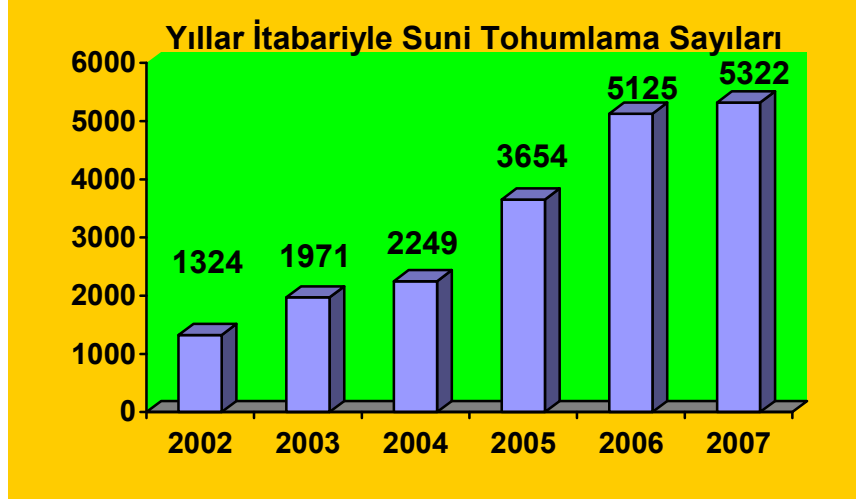


Suni tohumlama çalışmaları 8 İlçe merkezinde telefon ihbarlı olarak yürütülmektedir. Yıllar itibariyle suni tohumlamada önemli bir başarı elde edilerek düzenli bir artış sağlanmıştır. 2007 yılında 165 köyde uygulanan suni tohumlama çalışmalarında 5.902 doz dondurulmuş sperma ile 3.876 Litre sıvı azot kullanılarak 5.322 adet suni tohumlama yapılmıştır.

Yıllar İtibariyle İlçeler Bazında Suni Tohumlama Çalışmaları

İlçesi	2004	2005	2006	2007
Merkez	593	577	807	870
Ardanuç	427	996	1.573	1.884
Arhavi	279	155	191	162
Borçka	108	230	334	396
Hopa	0	0	38	188
Murgul	109	71	107	158
Şavşat	536	1.256	1.561	1.293
Yusufeli	297	369	514	371
Toplam	2.349	3654	5.125	5.322

2007 YILI FAALİYET RAPORU

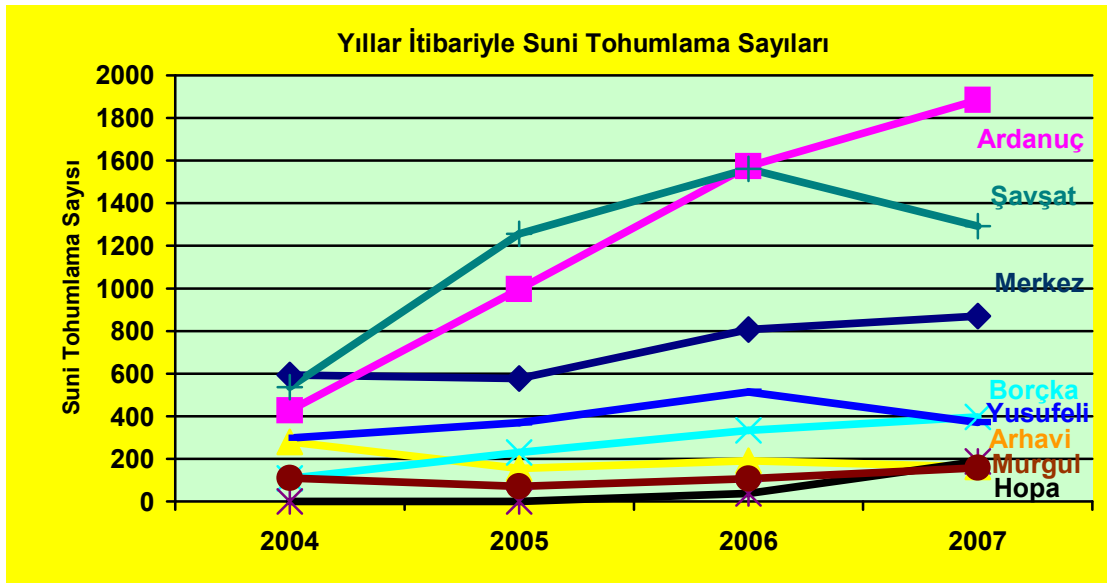


İl ve İlçe Müdürlüklerimizde görevli veteriner hekimler ile Serbest Veteriner Hekimlerce yapılan suni tohumlama miktarlarının aylara göre dağılımı aşağıdaki tabloda verilmiştir.

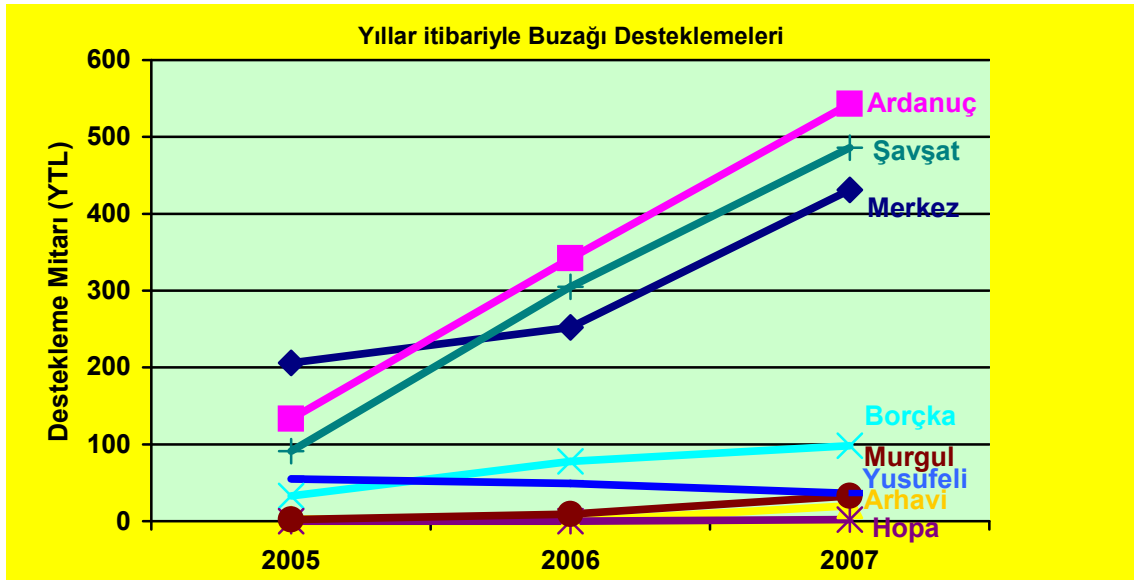
İlçeler	Tohumlama Ekibi	Ocak	Şubat	Mart	Nisan	Mayıs	Haziran	Temmuz	Ağustos	Eylül	Ekim	Kasım	Aralık	Toplam
		Merkez	İl Müdürlüğü	14	8	15	18	31	37	29		12	6	2
	H. Yalçın	14	21	43	40	97	88	62	81	79	65	49	38	677
	Hale Öney	-	-	-	-	-	1	-	-	-	-	6	-	7
Ardanuç	İlçe Müdürlüğü	20	23	25	28	25	19	6	35	26	11	10	6	234
	E.Arkadaş	12	44	64	113	219	290	260	165	116	62	36	43	1424
	A.Yağmur	-	-	3	3	3	9	8	0	0	0	0	3	29
	Arif Erdem	-	-	-	-	39	-	-	-	134	14	3	7	197
Arhavi	İlçe Müdürlüğü	4	15	20	24	17	8	25	17	11	3	12	6	162
Borçka	İlçe Müdürlüğü	10	19	29	45	84	67	30	41	28	20	12	11	396
Hopa	İlçe Müdürlüğü	13	16	13	10	29	27	27	9	26	4	7	7	188
Murgul	İlçe Müdürlüğü	4	2	1	12	26	24	17	21	28	12	8	3	158
Şavşat	İlçe Müdürlüğü	3	6	65	71	54	52	38	36	36	36	2	0	399
	B. Keskin	19	0	18	24	67	69	56	68	59	18	30	4	432
	H. Baba	-	-	-	59	126	40	55	40	51	52	3	0	426
	A. Karagüzel	-	-	-	-	22	13	1	-	-	-	-	-	36
Yusufeli	İlçe Müdürlüğü	10	31	41	35	63	38	39	19	29	25	31	10	371
Toplam		123	185	337	482	902	782	653	545	635	328	211	139	5322

2007 yılında 5 özel veteriner hekim tarafından 3.156 adet suni tohumlama yapılmış olup, bu tohumlamaların 2.064 ü için 74.304 YTL suni tohumlama desteği ödemesi yapılmıştır.

2007 YILI FAALİYET RAPORU



2007 yılında tohumlamadan doğan Damızlık sığır yetiştiricileri birliğine kayıtlı olan 29 buzağı ve birliğe kayıtlı olmayan 1.620 buzağı olmak üzere toplam 1.649 buzağıya 133.660 YTL destekleme ödemesi yapılmıştır.



Sunî tohumlamadan doğan buzağuları için müracaat ederek Buzağı desteklemesinden faydalandırılan buzağı miktarları yıllar itibariyle yandaki grafikte gösterilmiştir.

İlçeler Bazında Yıllar İtibariyle Buzağı Desteklemeleri

İLÇESİ	2005	2006	2007
Merkez	206	252	431
Ardanuç	133	342	543
Arhavi	3	-	20
Borçka	33	78	98
Hopa	-	-	2
Murgul	2	9	33
Şavşat	91	305	486
Yusufeli	55	49	36
Toplam	523	1035	1649

Ön Soy Kütüğü Çalışmaları :

Ön soy kütüğü; Suni tohumlama yapılan hayvanların ve bunlardan doğan buzağuların kayıt edildiği bir sistemdir. İlimizde Ön Soy Kütüğüne kayıtlı hayvan sayısı 11.384 dir.

Ön Soy Kütüğüne Kayıtlı Hayvan Sayıları

Yıllar	İşletme Sayısı	İnek	Düve	Buzağı	Dişi Dana	Tosun / Boğa	Toplam
2004	3.247	4.309	491	145	553	213	5.711
2005	3527	5964	860	61	520	434	7.839
2006	5.687	8.580	984	921	160	1370	12.015
2007	6.406	8.048	1.152	783	617	784	11.384

Soy Kütüğü Çalışmaları :

İlimizde Artvin Damızlık Sığır Yetiştiricileri Birliğinin 16.05.2005 tarihinde kurulmasıyla, ön soy kütüğünün bir üst projesi olan ve hayvanların verimlerinin de ölçülerek kaydedildiği soy kütüğü sistemi de faaliyete geçmiştir.

Soy Kütüğü İşletmeleri ve Kayıtlı Hayvan Miktarları

İşletme Sayısı	İnek	Düve	Buzağı	Dişi Dana	Tosun / Boğa	Toplam
133	948	171	113	128	99	1459

2007 YILI FAALİYET RAPORU

Çiftçi Kayıt Sistemi ve Doğrudan Gelir Desteği :

Bu çalışmalar ile tarımsal üretimle iştigal eden çiftçilere doğrudan gelir desteği yapılması ve kayıt sisteminin oluşturulması amaçlanmaktadır.

Yıllar İtibariyle ÇKS ve Doğrudan Gelir Desteği Ödemeleri

Yıllar	Çiftçi Sayısı	Desteklemeye Esas Alan (da)	Destekleme Birim Fiyatı (YTL)	Destekleme Miktarı (YTL)
2001	16.572	436.973	-	4.369.735
2002	24.372	609.277	-	8.225.249
2003	27.725	683.285	13	10.932.566
2004	26.820	642.968	16	10.287.490
2005	23.223	446.220	10	4.462.200
2006	23.109	461.620	10	4.618.927
2007	26.114	477.600	7	3.343.200

İlçeler Bazında Doğrudan Gelir Desteği Ödemeleri (YTL)

İlçesi	2003	2004	2005	2006	2007
Merkez	664.660	634.217	339.625	333.080	321.219
Ardanuç	1.206.927	1.161.585	196.032	444.257	427.832
Arhavi	567.958	535.741	329.852	315.182	310.972
Borçka	2.650.403	2.701.674	1.612.498	1.537.124	1.547.652
Hopa	1.155.108	817.013	509.105	444.621	490.618
Murgul	159.150	144.007	91.900	90.559	96.695
Şavşat	2.480.102	2.193.430	85.053	139.677	246.598
Yusufeli	2.068.253	2.099.821	1.315.533	1.314.424	1.351.375
Toplam	10.952.561	10.287.488	4.479.597	4.618.927	4.792.961



2007 YILI FAALİYET RAPORU

Yıllar İtibariyle İlçeler Bazında Çiftçi Kayıt Sistemi Ve Doğrudan Gelir Desteğine Kayıtlı Çiftçi Sayısı

İlçesi	2002	2003	2004	2005	2006	2007
Merkez	1.686	1.975	1.889	1.767	1.537	1.496
Ardanuç	2.145	2.117	2.080	1.374	1.451	1.487
Arhavi	1.644	1.945	1.858	1.843	1.741	2.996
Borçka	4.547	4.961	5.148	5.106	4.905	6.424
Hopa	3.094	3.860	3.584	5.173	4.328	6.660
Murgul	307	362	346	372	337	382
Şavşat	5.673	6.608	5.965	1.656	2.939	1.030
Yusufeli	5.280	5.897	5.950	5.932	5.872	5.944
Toplam	24.376	27.725	26.820	23.223	23.109	26.419

Tarımsal Desteklemeler (YTL)

Proje Adı	2003	2004	2005	2006	2007
Doğrudan Gelir Desteği	10.932.566	10.287.490	4.479.596	4.618.927	3.343.200
Mazot Desteği	1.332.407	-	765.590	1.683.281	1.848.973
Yem Bitkileri Desteği	58.341	130.676	301.890	962.076	900.727
Alet Makine Desteği	-	-	-	10.340	4.121
Sertifikalı Fidan Desteği	-	-	-	4.000	50.500
Suni Tohumlama Desteği	7.550	17.475	25.480	70.394	74.304
Buzağı Desteği	1.200	14.880	19.960	78.380	133.660
Ana Arı Desteği	4.812	3.320	89.347	77.617	87.555
Su Ürünleri Desteği	18.709	62.280	283.874	308.536	384.317
Gebe Düve Desteği	30.150	10.200	-	-	-
Et Teşvik Primi	-	116.348	-	-	-
Gen Kaynaklarının Korunması D.	-	-	10.000	10.000	10.000
Halk Elinde K.Baş Hay. Islahı D.	-	-	-	163.800	357.745
Süzme Bal Desteği	-	-	-	4.135	6.379
Toplam (YTL)	12.385.735	10.642.669	5.977.742	7.991.486	7.201.481

Mera Çalışmaları :

4342 sayılı mera kanunu ve Bakanlığımız talimatları doğrultusunda 1999 yılından itibaren İlimiz Merkez, Ardanuç, Arhavi, Hopa, Şavşat, Murgul ve Yusufeli ilçelerinde toplam 144 köyde tespit işlemi tamamlanmış ve 79.581 ha mera alanı tespit edilmiştir.

www.artvintarim.gov.tr



2007 YILI FAALİYET RAPORU

Mera Kanunu Uygulamaları Başlangıcından İtibaren Yapılan Çalışmalar

İlçe Adı	Toplam Köy Sayısı	Tespit Yapılan Köy Sayısı	Tespit Yapılan Alan (ha)	Tahdit Yapılan Alan (ha)
Merkez	36	18	4.857	-
Ardanuç	49	28	11.491	9.812
Arhavi	30	15	3.424	-
Borçka	35	11	7.544	-
Hopa	29	13	-	-
Murgul	10	2	2.270	-
Şavşat	62	22	13.98	4.557
Yusufeli	61	35	36.015	9.876
Toplam	312	144	79.581	24.245

Yıllar İtibariyle Yapılan Mera Tespit ve Tahdit Çalışmaları

Yıllar	Tespiti Yapılan Köy Sayısı	Tespit Edilen Alan	Tahdidi Yapılan Köy Sayısı	Tahdidi Yapılan Alan
2001	18	6.421	18	6.669
2002	14	8.227	14	6.971
2003	33	17.506	-	-
2004	28	13.144	-	-
2005	22	22.970	-	-
2006-2007	29	11.313	25	10.606
Toplam	144	79.581	57	24.246



Mera Islah ve Amenajmanı Projeleri kapsamında 2007 yılında Şavşat ilçesi Kireçli köyünde 9.230 da alanda islah çalışması yapılmıştır. Bu kapsamda; 1 adet Çoban Barınağı, 1 adet Hayvan ağılı, 8 adet sıvat, 8 adet tuzluk ve 5 takım kaşınma kazığı yapılmıştır. Ayrıca 2007 Ardanuç Köylere Hizmet Götürme Birliği ile işbirliği halinde 4,5 Km yaylak yol yapımı devam etmektedir.

2008 yılı Islah çalışmalarında kullanılmak üzere 1 adet Çoban Barınağı (Kütük ev) alındı.

2007 YILI FAALİYET RAPORU



2006-2007 yılı Tespit ve Tahdit çalışmaları, konu uzmanı Ziraat Mühendislerinin katılımıyla kadastro komisyonları ile birlikte çalışılmıştır.

Mera Kanunu uygulamaları başlangıcından itibaren yapılan Islah çalışmaları aşağıdaki tablolarda gösterilmiştir.



Yıllar	İlçesi	Köyü	Alanı (da)
2004	Yusufeli	Alanbaşı, Avcılar, Yamaçüstü Köyleri	22.661
2005	Ardanuç	Aşağı Irmaklar, Yukarı Irmaklar Köyleri	18.275
	Yusufeli	Demirkent Köyü	6.132
2006	Ardanuç	Aydın Köyü	15.764
2007	Şavşat	Kireçli Köyü	9.230
Toplam			72.062



Yem Bitkileri Üretimi :

2007 yılında 444 çiftçiye 6.477 dekar yonca, 2.748 dekar korunga, 892 dekar fiğ ve



32 dekar silajlık mısır olmak üzere toplam 10.149 dekar alanda yem bitkisi ekilişi yapılmıştır. Bu ekilişler karşılığında çiftçilerimize 900.727 YTL destekleme ödenmiştir. Ayrıca bu kapsamda Şavşat ve Yusufeli ilçesinden toplam 6 çiftçiye yem bitkileri yetiştiriciliği kapsamında almış oldukları alet makine karşılığında 4.121 YTL destekleme ödenmiştir. Hayvan pancarı üretiminin geliştirilmesi amacıyla 500 kg hayvan pancarı tohumu alınarak

Borçka ilçesinde ekilişi sağlanmıştır.

İlimizdeki Yıllar İtibariyle Yem Bitkileri Üretimi (da)

Ürün Cinsi	2004	2005	2006	2007
Yonca	20.700	19.000	19.865	28.310
Korunga	7.570	14.220	14.600	19.640
Fiğ	3.170	10.145	10.171	10.656
Silajlık Mısır	-	-	100	35
Toplam	31.440	43.365	44.736	58.641

Yem Bitkileri Destekleme Alanları (da)

İlçesi	2004	2005	2006	2007
Merkez	282	253	190	28
Ardanuç	318	257	715	966
Arhavi	0	12	0	-
Borçka	75	50	76	-
Hopa	0	0	0	-
Murgul	18	17	16	15
Şavşat	78	1.333	4.479	6.766
Yusufeli	914	1.496	2.104	2.374
Toplam	1.685	3.418	7.580	10.149

Arıcılığı Geliştirme Projesi :

Türkiye genelinde İlimiz ana arı üretiminde ilk sırada yer almaktadır. Türkiye genelindeki toplam 130 ana arı üretim işletmesinin 32'si İlimizde bulunmaktadır.

İlimiz ana arı üreticilerine Bakanlığımızca 2007 yılında 181 çiftçinin toplam almış olduğu 5.854 adet ana arı için 87.555,00 YTL destekleme primi ödenmiştir.

İlimizde arıcılığı geliştirmek amacıyla 2005 yılında 1.340 Kafkas Irkı Ana Arı arıcılarımıza bedelsiz dağıtılmıştır. Bu proje için İl Özel İdaresinden 20.000 YTL harcanmıştır. Ayrıca 2005 yılında Merkez İlçe de 418, Yusufeli İlçesinde 80 adet arılı kovan çiftçilerimize dağıtılmıştır. Bu proje için SRAP' tan 99.500,00 YTL harcanmıştır.



İlçeler Bazında Arıcılık İşletmeleri

İlçeler	İşletme Sayısı	Kovan Sayısı
Merkez	133	6.634
Ardanuç	29	881
Arhavi	68	2.240
Borçka	440	12.800
Hopa	137	7.800
Murgul	344	6.543
Şavşat	153	6.950
Yusufeli	399	12.475
TOPLAM	1.703	56.417



İlçeler Bazında Ana Arı Üretim İşletmelerinin Durumu

İlçesi	İşletme Sayısı	Kapasitesi (adet)	Üretim (adet)			
			2004	2005	2006	2007
Merkez	4	5.850	-	1.750	3.108	2.927
Ardanuç	1	300	-	-	-	-
Arhavi	2	650	-	450	250	545
Borçka	11	18.000	8.542	9.375	13.000	2.890
Hopa	6	2.060	-	2.600	1.597	1.354
Murgul	1	1.200	2.650	2.600	1.200	456
Şavşat	3	11.000	1.756	6.545	4.290	4.239
Yusufeli	4	3.950	-	2.350	930	2.653
Toplam	32	43.010	12.948	25.670	24.375	15.064

Meyveciliği Geliştirme Projesi

Ceviz Üretimini Geliştirme :

Proje kapsamında; 2007 yılında İl Özel İdare kaynaklarından 1.500 adet aşılı ceviz fidanı alınarak 120 dekar kapama bahçe tesis edilmiştir. 2008 yılında bahçe tesis etmek amacıyla 450 adet ceviz fidanı alımı gerçekleştirilmiştir.

Yıllar İtibariyle Kapama Ceviz Bahçesi

Yıllar	2005	2006	2007
Alan (da)	65	18	120
Fidan Sayısı (adet)	1.250	650	1.500



Kivi Üretimini Geliştirme :



2006 yılında alımı yapılan 2000 adet kivi direği ile Arhavi, Hopa ve Borçka ilçelerinde toplam 50 dekar kivi bahçesi tesis edilmiştir. 2008 yılında kullanılmak üzere 750 adet kivi direği alınmıştır.

Yıllar İtibariyle Kivi Direği Alımı

Yıllar	2005	2006	2007
Kivi Direği (adet)	2.000	2.000	750

Kiraz Üretimini Geliştirme :

2006 yılında 600 adet fidan alınarak toplam 15 dekar alanda kiraz bahçesi tesis edilmiştir. 2007 yılında ise 3.500 adet fidan alınarak 85 da alanda 40 adet kiraz bahçesi tesis edilmiştir. 2008 yılı ilkbahar döneminde ise yaklaşık 300 dekar alanda kiraz bahçesi tesis etmek amacıyla 12.000 adet kiraz fidanı alınmıştır.

Yıllar İtibariyle Kapama Kiraz Bahçeleri

	2006	2007
Alan (da)	15	85
Fidan Sayısı (adet)	600	3.500



Bağcılığı Geliştirme Projesi :



Bu proje kapsamında 150 adet asma, fidanı alınmıştır. 245 adet bağ direği alınarak 3,5 dekar alanda bağda terbiye sistemi oluşturulmuştur. 2008 yılında kullanılmak üzere 1.745 adet bağ direği ve muhteviyatı alımı gerçekleştirilmiştir.

Yıllar İtibariyle Asma Fidanı Alımı

	2005	2006	2007
Alan (da)	10	5	2
Fidan Sayısı	1.000	500	150

Ayrıca 835 adet elma, 250 adet hurma, ve 100 adet dut fidanı alımı yapılarak bahçeler tesis edilmiştir.

Sebzeçiliği Geliştirme Projesi :



2007 yılında bu kapsamda ilimiz Sebze Üreticileri Birliği üyelerine ve Şavşat ilçesi çiftçilerine girdi temini amacıyla hibrit tohumlardan domates, hıyar, biber, patlıcan ve kavun tohumları alınarak üreticilerce ekimi sağlanmıştır.

Bu projelerin uygulanması için İl Özel İdare kaynaklarından 2007 yılında toplam 30.663,70-YTL harcanmıştır.

İl Müdürlüğümüzce 2007 Yılı Zirai Mücadele programı kapsamında tesisi edilen sebze ve meyve

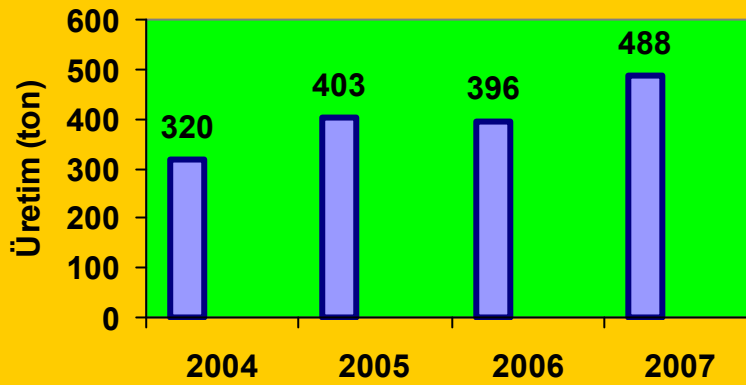
bahçelerinde hastalık ve zararlılarla mücadele amacıyla 4.151,00 YTL tutarında kırmızı ve sarı yapışkan tuzak alımı yapılmıştır.

Su Ürünleri Yetiştiriciliği :



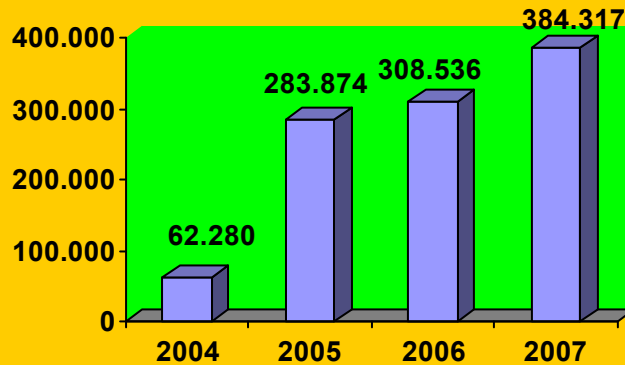
2007 yılında Ardanuç ilçesinde 2, Arhavi ilçesinde 2, Yusufeli ilçesinde 1, Borçka ilçesinde 1 olmak üzere toplam 6 adet alabalık işletmesine üretim izni verilmiştir. Ayrıca Hopa ilçesinde 1.500.000 adet/yıl kapasiteli 1 adet Kuluçkahane ruhsatlandırılmıştır. İlimizde toplam 33 alabalık işletmesi vardır. Proje ön izin aşamasında da 5 adet müracaat bulunmaktadır.

Yıllar İtibariyle İç Su Ürünleri Üretimi



2007 yılı içerisinde faal durumda olan işletmelere ürettikleri 1.500.000 adet yavru alabalık için 94.800 YTL ile bu işletmelerde üretilen 488 ton porsiyonluk alabalık için 289.517 YTL ödenmiştir. Alabalık işletmelerine 2007 yılında toplam 384.317-YTL destekleme yapılmıştır.

Yıllar Bazında Su Ürünleri Desteklemeleri (YTL)



2007 YILI FAALİYET RAPORU

İlimizdeki Alabalık İşletmelerinin Dağılımı

S.No	İçesi	Köyü	Tesisin Adı	Kapasite (Ton/Yıl)	Üretim (Ton/Yıl)
1	Merkez	Taşlıca	Taşlıca Alabalık	13	13
2	"	Alabalık	Karçal Alabalık	40	40
3	"	Varlık	Gültekin Alabalık	10	10
4	"	Y.Maden	Y.Maden Alabalık	9	9
5	"	Dere Mah.	Dereboyu Alabalık	3	3
6	"	Dere Mah.	Soysal Alabalık	3	3
7	Ardanuç	Bulanık	Yeniçeri Alabalık	29	10
8	"	Sakarya	Torbalı Alabalık	5	5
9	Arhavi	Ortacalar	Papila Alabalık	125	125
10	"	Kavak	Pınar Alabalık	30	30
11	"	Derecik	Sidere Alabalık	3	3
12	"	Kavak	Cengiz Alabalık	3	3
13	"	Y. Şahinler	Şelale Alabalık	10	10
14	"	Yolgeçen	Aksoylu Alabalık	10	10
15	Boçka	Düzköy	Kameni Alabalık	50	50
16	"	Düzköy	Maviay Alabalık	59	59
17	"	Çağlayan	Çağlayan Alabalık1	10	10
18	"	Kaynarca	Gezer Alabalık	3	0
19	"	Atanoğlu	Keskinler Alabalık	10	10
20	Hopa	Esenkıyı	Küçük Alabalık	3	0
21	"	Esenkıyı	Papila-1	20	20
22	"	D.dere Mah.	Beşli Alabalık	3	0
23	"	Köprücü	Aypa Alabalık	1.500.000	1.500.000
24	Murgul	Akantaş	Çağlayan Alabalık2	15	15
25	"	Damar	Şabanoğlu Alabalık	3	3
26	Şavşat	Kocabey	Laşet Alabalık	3	3
27	"	Meşeli	Karagöl Alabalık	3	3
28	"	Pınarlı	Pınarlı Alabalık	10	0
29	Yusufeli	Bostancı	Kaçkar Kışla Alabalık	20	20
30	"	Küplüce	İhtiyaroğlu Alabalık	10	10
31	"	Tekkale	Kaçmaz Alabalık	3	3
32	"	Yüncüler	Balta Alabalık	3	3
33	"	Balalan	Erdoğan Kardeşler	10	5
Toplam:				531	488
				1.500.000	1.500.000

BİTKİ KORUMA ŞUBEMÜDÜRLÜĞÜ FAALİYETLERİ

2007 YILI FAALİYET RAPORU

Mücadele Hizmetleri

Yönetimli Çiftçi Mücadele Çalışmaları :

2007 yılında ilimizde ekonomik anlamda zarar yapan 42 Zirai mücadele konusunda Yönetimli Çiftçi Mücadelesi şeklinde uygulama yapılmıştır.

Hastalık Konusu	: 11
Zararlı Konusu	: 29
Yabancı Ot Konusu	: 2
TOPLAM	: 42

Konusu	Konu Adedi	Program	Uygulama	Birimi	Gerçekleşme %
Hububat Hastalıkları	1	40	18	ton	45
Hububat Zararlıları	1	50	50	da	100
Hububatta Yabancı Otlar	2	850	790	da	93
Hububat Ambar Zararlıları	1	15	8	ton	53
Meyve Hastalıkları	2	12.350	13.401	Ağaç	109
Meyve Zararlıları	8	19.500	16.595	Ağaç	85
Fındık Zararlıları	2	6.450	5.610	da	87
Zeytin Zararlıları	3	7.050	6.533	Ağaç	93
Turunçgil Zararlıları	2	2.400	2.400	Ağaç	100
Bağ Hastalıkları	2	3.200	2.751	da	86
Bağ Zararlıları	1	600	201	da	34
Sebze ve Yem Bitkileri Hastalıkları	5	1.220	1.103	da	90
Sebze Ve Yem Bitkileri Zararlıları	11	10.890	10.995	da	101
Sebze Ve Yem Bitkileri Zararlıları	1	0	101	Adet	100



Yönetimli çiftçi Mücadelesi Çalışmalarında Hastalık ve zararlıların çıkışını, kesafetini tespit etmek ve çiftçilerimizi uarmak amacıyla arazi çalışmaları yapılmaktadır. Bu çalışmalar esnasında hastalık ve zararlıları tanıtıcı, mücadele zamanı ve yöntemi konularında çiftçilerimize teknik bilgiler verilmekte, uygulamalı olarak da eğitimler yapılmaktadır.

2007 yılı zirai mücadele çalışmaları aşağıda belirtilen birimler (saha,ağaç,ton ve adet) üzerinden gerçekleştirilmektedir.

Uygulama Yeri	Birim	Program	Uygulama
Alan	Da	23.260	21.500
Ağaç	Ağaç	41.300	38.929
Ürün ve Tohum	Ton	55	26
Muzur Hayvan	Ad	0	101

Devlet Yardım Mücadelesi :



2007 yılında 500 da alanda çekirge mücadelesi programlanmıştır. Çekirge çıkışının olduğu dönemde yapılan alan kontrollerinde çıkış yoğunluğu beklendiği kadar olmamıştır. Bu nedenle 125 da alanda mücadele yapılmıştır.

Sürvey Çalışmaları :

2007 yılı Zirai mücadele çalışma programı gereğince ilimizde Patates Siğili, Patates Kist Nematodu, Patateste Kahverengi Çürüklük, Patates Halkalı çürüklüğü, Çeltikte Beyaz Uç Nematodu ve Kivide Dalkıran konularında sürvey çalışması yapılmıştır. Tüm sürvey programı keşif sürveyi olarak yürütülmüştür. Bu çalışmalar ile bu hastalıklar veya zararlıların ilimizde mevcut olup olmadıkları incelenmiştir.



Sürvey Çalışmaları Kapsamında Yapılan Alan Çalışmaları

Konusu	Keşif	Uygulama (da)	Sonuç
Patates Siğili	X	870	Tespit Edilmedi
Patates Kist Nematodu	X	854	Tespit Edilmedi
Patateste Kahverengi Çürüklük	X	856	Tespit Edilmedi
Patates Halkalı çürüklüğü	X	726	Tespit Edilmedi
Çeltikte Beyaz Uç Nematodu	X	150	Tespit Edilmedi
Kivide Dalkıran	X	49	Tespit Edilmedi

2007 YILI FAALİYET RAPORU

Karantina Hizmetleri;

İç Karantina Hizmetleri :

Pazar Yeri Fidan Kontrolleri:



Gerek İlimizde üretilen gerekse il dışından getirilerek semt pazarlarında satışı yapılan fide, fidan ve her türlü üretim materyalleri 6968 sayılı Kanuna Göre herhangi bir hastalık veya zararlı taşıyıp taşımadığı ve zirai karantina Taşıma ve Satış Sertifikasının bulunup bulunmadığı kontrol edilmektedir.

2007 Yılında Yapılan Pazar Kontrolleri

Kuruluşu	Fidanlık Sayısı	Meyve Fidanı		Asma Fidanı		Orman Ağaçları Fidanı		Toplam Fidan Sayısı	İmha Edilen Toplam Fidan Sayısı
		Top.	İmha Edilen	Top.	İmha Edilen	Top.	İmha Edilen		
Resmi	-	-	-	-	-	-	-	-	-
Özel	28	48.515	-	351	-	798	-	49.664	-
Toplam	28	48.515	-	351	-	798	-	49.664	-

Fidanlık Ruhsatlandırma Çalışmaları:



İlimizde muhtelif meyve fidanı ve sebze fidesi üretimi amacıyla faaliyet gösteren 13 adet ruhsatlı fide veya fidanlık bulunmaktadır. 2007 yılında işlemleri tamamlanarak 2 fidanlık ruhsatlandırılmış ve 3 adet fide veya fidanlığın ruhsatları ise üretim yapmadıklarından dolayı iptal edilmiştir.

İptal Edilen Ruhsat Sayısı	Yeni Verilen Ruhsat Sayısı	Toplam Fidanlık Sayısı
3	2	13

2007 Yılı Fidan Üretim İşletmeleri

Sıra no	FİRMA VEYA ŞAHSİN ADI	FİRMA VEYA ŞAHSİN ADRESİ	ÜRETİM MATERYALİNİN CİNSİ	Telefon
1	Hatice ŞAHİN	Tepedüzü Köyü- Ardanuç	Muhtelif Meyve	-
2	Ahmet KARAKAZANCI	A.Şahinler Köyü-Arhavi	Kivi Fidanı	331 21 50
3	Hayrettin ÖZBAYRAK	A.Şahinler Köyü-Arhavi	Kivi Fidanı	-
4	Ender DURSUN	Konaklı Köyü-Arhavi	Kivi Fidanı	321 24 87
5	Suat ÇALOĞLU	Alaca Köyü-Borçka	Muhtelif Meyve Fidanı	415 31 17
6	Mahzar ÖZDEMİR	İşhan Köyü-Yusufeli	Ticari Sebze Fidesi	811 32 85
7	İbrahim YIKILMAZ	Kazım Karabekir Mah.Yusufeli	Ticari Sebze Fidesi	811 29 34
8	Medet GÖREN	Kazım Karabekir Mah.Yusufeli	Ticari Sebze Fidesi	811 23 45
9	Mehmet KOLSUZ	Orta Mah.S.Sabancı Sok Artvin	Ticari Sebze Fidesi	212 20 09
10	AGM Başmühendisliği	Harmanlı Fidanlığı Ardanuç	Orman Ağaçları Fidanı	-
11	AGM Başmühendisliği	Susuz Fidanlığı Şavşat	Orman Ağaçları Fidanı	-
12	Ziya SONBAY	Kemalpaşa Beldesi Hopa	Muhtelif Meyve	-
13	Mehmet KOLSUZ	Çevreli Köyü Yusufeli	Muhtelif Meyve	212 20 09

Vejetasyon Dönemi Kontrolleri :

İlimiz fidancılarının üreterek satışını yapacakları fidan, fide ve her türlü üretim materyallerinin daha bitkiler yapraklı dönemde iken hastalık ve zararlılar açısından yapılan kontrolleri kapsamaktadır.



2007 Yılında Ruhsatlı Fidanlıklarda Kontrol Edilen Fidan Miktarları

Kuruluşu	Fidanlık Sayısı	Meyve Fidanı		Asma Fidanı		Orman Ağaçları Fid. (AGM)-Çöğür		Toplam Fidan Sayısı	İmha Edilen Toplam Fidan Sayısı
		Top.	İmha Edilen	Top.	İmha Edilen	Top.	İmha Edilen		
Resmi	2	-	-	-	-	2.166.000	-	2.166.000	-
Özel	6	15.340	-	2.300	-	4.000	-	27.740	-
Toplam	8	15.340	-	2.300	-	2.170.000	-	2.193.740	-

2007 YILI FAALİYET RAPORU

Söküm Dönemi Kontrolleri :

2007 Yılında Söküm Döneminde Kontrol Edilen Fidan Miktarları

Kuruluşu	Fidanlık Sayısı	Meyve Fidanı		Asma Fidanı		Sebze Fidesi		Toplam Fidan Sayısı	İmha Edilen Toplam Fidan Sayısı
		Toplam	İmha Edilen	Toplam	İmha Edilen	Toplam	İmha Edilen		
Resmi	-	-	-	-	-	-	-	-	-
Özel	6	2.600	-	1.000	-	57.000	-	60.600	-
Toplam	6	2.600	-	1.000	-	57.000	-	60.600	-

Dış Karantina Hizmetleri :



İlimiz Hopa İlçesinde Hopa Limanı ve Sarp Kara sınır kapısı olmak üzere iki noktadan dış karantina hizmetleri yürütülmektedir.

Yıllar İtibariyle İthalat Ve İhracatı

Yapılan Bitkisel Ürün Miktarları

Yapılan İşlem	Ürünün Adı	2004	2005	2006	2007	Toplam
İthalat	Orman Ürünleri (m ³)	68.426	80.911	83.392	38.577	271.306
	Pamuk (Ton)	1.413	0	375	0	1.788
	Ahşap Mobilya (Adet)	14.800	0	0	0	14.800
	Orman Ürünleri m ³	26	0	19.313	-	19.339
İhracat	Ton				1.000.629	1.000.629
	Pamuk (Ton)	0	0	3	0	3
	Kesme Çiçek (Adet)	0	0	2500	50.330	52.830
	Yaş Meyve Sebze (Ton)	445	34	0	17.459	35.876
	Siyah Çay (Ton)	470	0	0	193	663
	Tavuk Yemi (Ton)	10	0	0	0	10
	Soya Küspesi (ton)	65	0	0	0	65
	Makarna (Ton)	27	0	0	0	27

2007 YILI FAALİYET RAPORU

Zirai Mücadele İlaç- Alet- Makine Bayi Kontrolleri :

İlimizde 8 adet Zirai Mücadele İlaç ve 8 adet Alet-Makine bayisi faaliyet göstermektedir. Bu bayilerin yönetmenlikte belirtilen şartlara uyup uymadıkları ve Bakanlığımızın talimatları doğrultusunda aylık denetimleri yapılmaktadır.

2007 Yılı Zirai İlaç, Alet Makine Bayii Kontrol Çalışmaları

İlçesi	Kontrol Edilen		Açıklama
	İlaç Bayii	Alet-Makine Bayii	
Merkez	2	2	İlimizde 8 Zirai Mücadele İlaç ve Zirai Mücadele Alet-Makine bayisi faaliyet göstermektedir. Şavşat İlçesinde 1 bayi 2007 yılında faaliyete başlamıştır. Bu bayiler İl ve İlçe Müdürlüklerince denetlenmektedir.
Ardanuç	1	1	
Arhavi	1	1	
Borçka	1	1	
Hopa	-	-	
Şavşat	1	1	
Yusufeli	2	2	
Toplam	8	8	

İlimizde Faaliyet Gösteren Zirai Mücadele İlaç, Alet ve Tohum Bayileri

Bayii Adı	Mesleği	İlçesi	Adresi	Telefon
Süleyman Öztürk	Ziraat Tek.	Merkez	Miralay Şükrü Cad. No:123/A	0 466 212 20 09
Kenan Çiftçi	Ziraat Müh.	"	Cumhuriyet Cad. 26/A	0 466 212 39 07
Fuat Salan	Ziraat Müh.	Ardanuç	Hükümet Cad. No:26	0 466 611 3647
Ercan Altanlar	Ziraat Müh.	Arhavi	Atatürk Bulvarı Derya Cad.15/2	0 466 312 38 60
Nevrin Şirin	Ziraat Müh.	Borçka	Sahil Cad.No:17	0 466 415 47 48
Metin Başer	Ziraat Müh.	"	Ziraat Odası Başkanlığı	0 466 415 42 92
Mehmet Çil	Ziraat Müh.	Yusufeli	M.Kemal Cad. No: 2	0 536 762 76 32
Mustafa Boyacı	Ziraat Tek	"	Çoruh Cad. No: 7/A	0 466 811 31 20

Zirai ilaç Satış Miktarları

İlimizde faaliyet gösteren bayilerde ve İl Müdürlüğümüz Döner Sermaye Saymanlığınca 2007 yılında satılan ilaç miktarları aşağıda belirtilmiştir.

İlacın Cinsi	Satış Miktarı Kg-Lt.
Fungisit	1.536
İnsektisit	870
Akarisit	50
Mollusisit	93
Herbisit	1.749
Yağlar	0
Fumigantlar	0
Rodentisit	1
Toplam	4.299



2007 YILI FAALİYET RAPORU

Yıllar İtibariyle Kullanılan Kimyasal İlaç Miktarları

İlaç Cinsi	2003		2004		2005		2006		2007	
	Kg	Lt	Kg	Lt	Kg	Lt	Kg	Lt	Kg	Lt
Fungusit	389	20	1.588	101	918	36	5.707	47	3.998	42
İnsektisit	185	180	517	760	110	318	710	1.706	1.584	1.199
Akarisit	12	6	-	12	-	2	-	21	-	39
Mollusit	15	-	38	-	27	-	102	-	-	-
Herbisit	-	470	-	905	-	504	-	745	1.749	-
Yağlar	238	-	-	119	-	136	-	127	-	-
Rodentisit	-	-	2	-	2	-	3	-	-	-
Toplam	839	676	2.147	1.897	1.057	996	6.552	2.646	7.331	1.280

Alet-Makine durumu



İl Müdürlüğümüzde mevcut aşağıda cins ve miktarları yazılı zirai mücadele alet – makineleri, başvuran çiftçilerimizin hizmetine sunularak yararlanmaları sağlanmıştır.

Zirai Mücadele Alet Durumu

Cinsi	Faal	Arızalı	Toplam
100'lük Arabalı Pülverizatörü	11	4	15
Motorlu Sırt Atomizörü	11	13	24
Adi Sırt Pülverizatörü	12	2	14
Sedyeli Toz Atomizörü	1	-	1
Toplam	28	24	52

HAYVAN SAĞLIĞI ŞUBE MÜDÜRLÜĞÜ FAALİYETLERİ

2007 YILI FAALİYET RAPORU

Büyükbaş Hayvan Varlığı :

2007 yılı sonu itibarı ile işletmelerimiz ve bu işletmelerimizde bulunan sığırlar aşağıdaki tabloda ilçeler bazında gösterilmiştir.

İlçesi	İşletme Sayısı	Türkvet'e Kayıtlı Hayvan Sayısı	Hayvan Sayısı
Merkez	2.550	5.697	5.000
Ardanuç	3.148	9.544	9.350
Arhavi	1.424	993	785
Borçka	3.022	5.829	4.800
Hopa	2.447	1.831	1.819
Murgul	1.063	1.383	1.400
Şavşat	5.869	16.865	15.000
Yusufeli	5.083	11.952	10.508
Toplam	24.606	54.094	48.662

Büyükbaş ve Küçükbaş Hayvan Mevcutları

Cinsi	Miktarı (Adet)	
Büyük Baş	Kültür Irkı	4.007
	Kültür Melezi	18.181
	Yerli	26.674
Toplam	48.662	
Küçük Baş	Koyun	90.488
	Keçi	9.394
Toplam	99.882	

Büyükbaş İşletmelerinin Kapasite Durumu :

İşletmelerimizdeki hayvan varlığı genelde 5 hayvandan az olup küçük aile işletmeciliği tarzındadır. İşletmelerin hayvan mevcutlarına göre dağılımları aşağıdaki tabloda verilmektedir.

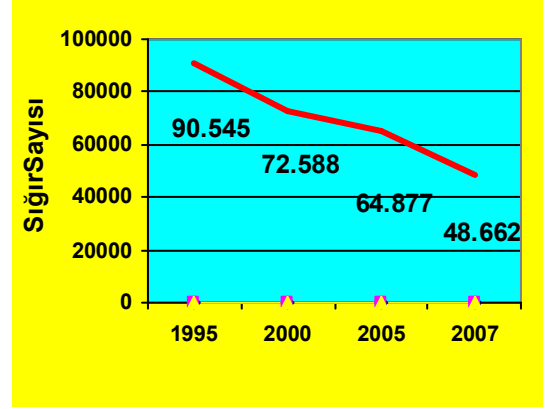


Kapasitesi	Hayvan Sayı	İşletme sayısı	İşletme %
0 – 5 Arası	23.358	21.899	89
5 – 10 arası	12.652	1.968	8
10 – 15 arası	5.353	492	2
15 >	7.299	246	1

2007 YILI FAALİYET RAPORU

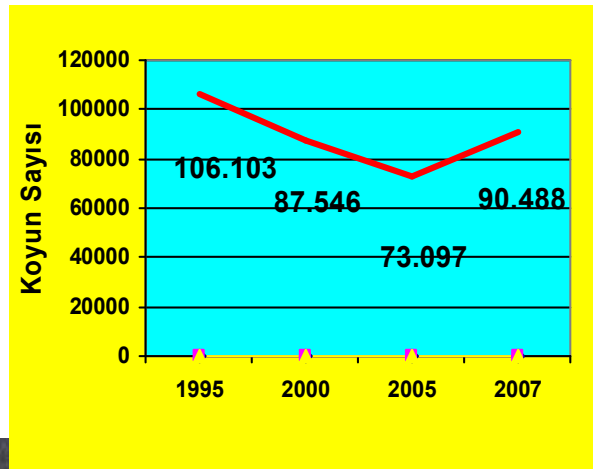
Yıllar İtibariyle İlimizdeki Sığır Sayıları

İlçeler	1995	2000	2005	2007
Merkez	9.721	7.286	6.500	5.000
Ardanuç	12.396	10.713	10.843	9.350
Arhavi	2.665	1.927	1.450	785
Borçka	15.378	10.760	6.632	4.800
Hopa	5.050	2.857	2.600	1.819
Murgul	2.406	2.691	1.977	1.400
Şavşat	25.962	22.330	22.125	15.000
Yusufeli	16.967	14.024	12.750	10.508
Toplam	90.545	72.588	64.877	48.662



Yıllar İtibariyle İlimizdeki Koyun Sayıları

İlçeler	1995	2000	2005	2007
Merkez	6.293	3.780	6.200	9.147
Ardanuç	42.915	38.770	36.827	41.191
Arhavi	200	380	250	300
Borçka	3.088	2.957	1.845	3.581
Hopa	5.200	10.000	2.500	3.634
Murgul	370	1.000	300	172
Şavşat	32.561	21.039	18.350	28.829
Yusufeli	15.476	9.620	6.825	3.634
Toplam	106.103	87.546	73.097	90.488



Yıllar İtibariyle İlimizdeki Keçi Sayıları

İlçeler	1995	2000	2005	2007
Merkez	5.479	1.700	1.550	1.147
Ardanuç	2.251	1.540	2.328	240
Arhavi	2.031	2.550	1.000	3.500
Borçka	484	496	1.205	1.280
Hopa	435	2.000	300	300
Murgul	5	800	700	700
Şavşat	20	34	75	70
Yusufeli	9620	5.840	6.900	2.157
Toplam	20.235	14.960	14.058	9.394

Küçükbaş işletmelerimiz sığırcılık işletmelerine göre biraz daha büyük olup genelde mera ve yaylalardan istifade edilmektedir. İşletmelerin hayvan mevcutlarına göre dağılımları yukarıdaki tabloda verilmektedir.

Küçükbaş Hayvancılık İşletmelerinin Dağılımı

İlçeler	İşletme Sayısı	Koyun	Keçi	Toplam	Küçükbaş			
					Kapasitesi	İşletme Sayısı	Hayvan Sayısı	%
Merkez	76	9.147	1.147	10.294	0 - 100 arası	198	18.967	68
Ardanuç	64	41.191	240	41.431				
Arhavi	16	300	3.500	3.800	100 - 200 arası	49	24.955	17
Borçka	10	3.581	1.280	4.861				
Hopa	11	3.634	300	3.934	200 - 300 arası	23	20.962	8
Murgul	5	172	700	872				
Şavşat	104	28.829	70	28.899	300 >	20	34.938	7
Yusufeli	4	3.634	2.157	5.791				
Toplam	290	90.488	9.394	99.882				

Hayvan Hastalıklarıyla Mücadele Çalışmaları :

İlimiz genelinde 2007 yılı içerisinde 3285 Sayılı Hayvan Sağlık Zabıtası Kanunu'nun 4 ncü maddesinde ifade olunan 33 ihbarı mecburi hastalıktan aşağıda belirtilen hastalıklar çıkmış olup alınan idari ve fenni tedbirler neticesinde söndürülmüşlerdir.

Hastalık Çıkan Yer	Hastalığın Adı	Çıkış Tarihi	Sönüş Tarihi	Aşılama (Adet)
Şavşat-Meydancık	Amerikan Yavru Çürüklüğü	19.09.2006	07.06.2007	-
Şavşat-Tepeköy Köyü	Varroasis	17.11.2006	07.06.2007	-
Ardanuç-Yölyüstü Köyü	Sığır Brucellosisi	06.02.2007		
Yusufeli-Esendal Köyü	Anthrax	27.02.2007	30.03.2007	697 Ad.
Borçka-Balcı Köyü	Varroasis	02.03.2007	12.04.2007	
Yusufeli-Öğdem Köyü	Koyun Brucellosisi	23.03.2007	30.05.2007	347 Ad.
Şavşat-Akdamlı Köyü	Varroasis	27.04.2007	07.06.2007	
Ardanuç-Aydın Köyü	Sığır Brucellosisi	03.05.2007		
Şavşat-Kocabey Köyü	Koyun Şap	06.06.2007	18.08.2007	280 Ad.

İhbarı mecburi hastalıklar dışında kalan ancak hayvan popülasyonunda nispeten yoğun bazen kitlesel ölümler yapabilen Yanıkara ,Enterotoxemie, Agalaxie, Pasteurellosis ve K.Ciğer Ağrısı gibi enfeksiyöz veya toxemik hastalıklarla da aşılama ve tıbbi tedavileri uygulamak suretiyle mücadele edilmiştir.

Bakanlığımızın asli görevlerinden olan salgın hastalıklar konusunda hastalık ihbarları titizlikle değerlendirilmektedir.

Son Beş Yılda görülen Hastalık Mihrakları

Hastalık Adı	2003	2004	2005	2006	2007
Şap	-	-	3	4	1
Anthrax	-	-	2	1	1
Amerikan Yavru Çürüklüğü	1	-	-	2	1
Varroasis	-	-	3	2	3
Koyun-Keçi Çiçek	-	1	2	-	-
Sığır Brucellosisi	1	-	-	-	2
Koyun-Keçi Brucellosisi	-	2	-	-	1

2007 YILI FAALİYET RAPORU

Koruyucu Aşılamalar :

2007 Yılında Salgın Hastalık Çıkışına Bağlı Olarak Yapılan Aşılamalar

Aşının Adı	Ardanuç	Şavşat	Yusufeli	Toplam
Şap (Küçük Baş)	-	1.100	-	1.100
Antraks				
Büyük Baş	-	-	400	400
Küçük Baş	-	-	270	270
Tek Tırnaklı	-	-	27	27
Koyun Brucellosisi	-	-	136	136
Sığır Brucellosisi	472	-	-	472

Program Gereği Yapılan Aşılamalar :



2007 yılı içerisinde hayvan hastalık ve zararlılarına karşı mücadele amacıyla belirlenen program dahilinde aşılama çalışmaları İl Müdürlüğü Hayvan Sağlığı Şubesi Müdürlüğü ve ilçe Tarım Müdürlüklerindeki Veteriner Hekim ve Veteriner Sağlık Teknisyenleri tarafından gerçekleştirilmiştir.

2007 Yılı içerisinde Hayvan Hastalık ve Zararlılarıyla Mücadele Programı gereği yapılan aşılama ve sağlık taramaları aşağıdaki tabloda gösterilmiştir.

Hastalık Adı	Program	Gerçekleşen	Gerçekleşme (%)
B.Baş Şap İlkbahar Aşılaması	53.350	37.450	70
B.Baş Şap Sonbahar Aşılaması	53.350	27.275	51
Anthrax	3.850	1.500	39
Koyun-Keçi Çiçek	5.200	5.083	97.75
Kedi – Köpek Kuduz	745	29	3
Kanatlı Newcastle	5.500	0	0
Sağlık Taraması	95.000	249.221	262

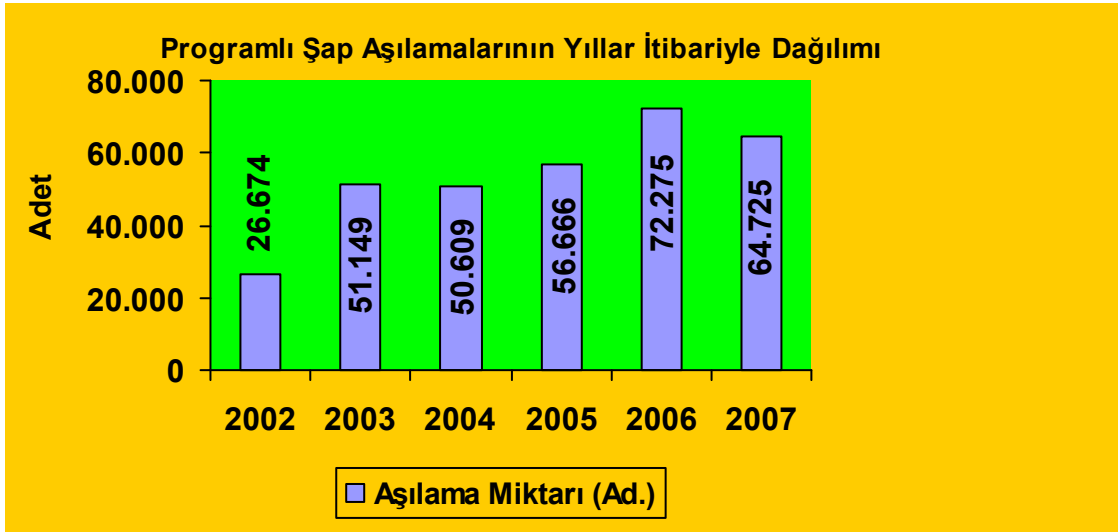
2007 YILI FAALİYET RAPORU

2007 Yılında Yapılan Aşılama Çalışmaları

İlçeler	Şap	Kuduz	Anthrax	Koyun Keçi Çiçek	Tarama
Merkez	8.194	7	0	3.083	30.663
Ardanuç	14.060	-	-	-	89.114
Arhavi	1.505	-	-	-	710
Borçka	7.150	-	-	-	20.296
Hopa	3.066	5	-	-	18.126
Murgul	2.675	9	-	-	11.375
Şavşat	19.600	6	1.500	2.000	51.922
Yusufeli	8.475	2	-	-	27.015
Toplam	64.725	29	1.500	5.083	249.221



Şap hastalığına karşı mücadele ilkbahar dönemi Mart – Nisan ve Sonbahar dönemi Eylül – Ekim aylarında yılda iki kez yapılmakta olup şap aşısı yapılmamış sığır ve koyunların il içi ve il dışı sevklerine müsaade edilmemektedir.



Yukarıda ki grafikte görüldüğü gibi 2007 yılında 64.725 hayvan aşılanmıştır.

2007 YILI FAALİYET RAPORU

2007 Yılı Programlı Şap Aşılması

İlçesi	İlkbahar dönemi			Sonbahar dönemi		
	Program	Gerçekleşme	%	Program	Gerçekleşme	%
Merkez	6.129	4.394	72	6.129	3.800	62
Ardanuç	8.448	7.810	92	8.448	6.250	74
Arhavi	845	795	94	845	710	84
Borçka	5.870	4.250	73	5.870	2.900	49
Hopa	2.054	1.876	91	2.054	1.190	57
Murgul	1.416	1.350	95	1.416	1.325	94
Şavşat	19.000	12.250	64	19.000	7.350	39
Yusufeli	9.588	4.725	50	9.588	3.750	39
Toplam	53.350	37.450	70	53.350	27.275	51

Özel Talep Doğrultusunda Yapılan Aşılamlar :

Program gereği veya hastalık çıkışına bağlı olarak yapılan aşılamlar dışında ilgili aşı üretim merkezlerinden İl Müdürlüğümüz Döner Sermaye Saymanlığımız aracılığıyla temin edilerek yetiştiricilerimizin istekleri doğrultusunda tatbik edilen aşılamların miktarları ise şöyledir;

Aşı Adı	Merkez	Ardanuç	Arhavi	Borçka	Hopa	Murgul	Şavşat	Yusufeli	Toplam
Şap B.baş	145	-	-	-	-	-	773	-	918
Şap K.baş	4.025	-	410	800	3.880	400	5.000	630	15.145
Yanıkara	1.591	-	115	1.400	200	1.650	450	2.378	7.784
Enterotoxemi	5.468	-	-	120	-	170	-	-	5.758
Pasteurella	-	-	-	-	-	-	33	-	33

2007 YILI FAALİYET RAPORU

Serbest Veteriner Hekimler Tarafından Yapılan Aşılamalar :

İlimizde faaliyet gösteren 7 serbest veteriner hekim tarafından yapılan aşılamalar aşağıda tabloda gösterilmiştir.

Aşı Adı	Merkez	Ardanuç	Şavşat	Yusufeli	Toplam
Şap B.B	-	222	4	-	226
Şap K.K	-	25.370	11.900	-	37.270
Kuduz	3	-	-	-	3
Karma	4	-	-	-	4
Enterotoxemi	-	40.608	-	-	40.608
Yanıkara	-	1.610	-	380	1.990
Anthrax	-	-	-	-	-
Çiçek	-	4.300	1.950	-	6.250

İlimizde Faaliyet Gösteren Serbest Veteriner Hekimler

Adı Soyadı	Muayenehanenin Adı	Muayenehanenin Adresi	Telefon Numarası
Hüseyin YALÇIN	Yalçın Veteriner Kliniği	Merkez Cami Yanı Selimiye Sk. No:2/B Artvin	0.466.2128850 0.536.8534348
Ercan ARKADAŞ	Arkadaş Veteriner Kliniği	Hükümet Cd. No:59/B Ardanuç	0.466.6113733 0.532.3015595
Arif ERDEM	Çoruh Veteriner Kliniği	Hükümet Cd. No:26 Ardanuç	0.466.6112930
Binali KESKİN	Keskin Veteriner Kliniği	Belediye Cd. No:15 Şavşat	0.466.5172566 0.532.3007407
Hüseyin BABA	Veteriner Hizmet Kliniği	Yeniköy Mh.Osmangazi Sk. No:10 Şavşat	0.466.5172682 0.532.4083276
Mehmet AKILLI	Akıllı Veteriner Kliniği	Ersis Cad.No:34/A Yusufeli	0.466.8113141 0.532.7654522
Adem ÇOKADAR	Taç Veteriner Kliniği	Evrenpaşa Cd. No:22/A Yusufeli	0.537.7112154



2007 YILI FAALİYET RAPORU

2007 Yılı İçerisinde Yapılan Toplam Aşılama Çalışmaları

Hastalığın Adı	Hayvan Nev'i	Programlı		Hastalık Çıkışına Bağlı	Özel Talep	Serbest Veteriner	Toplam
		Prog.	Gerç.				
Şap İlbahar	Büyük Baş	53.350	37.450		918	226	38.594
Şap Sonbahar	Büyük Baş	-	27.275				27.275
Şap	Küçük Baş	-	-	1.100	15.145	37.270	53.515
	Büyük Baş	-	1.500	400	-	-	1.900
Anthrax	Küçük Baş	-	-	270	-	-	270
	Tek Tınaklı	-	-	27	-	-	27
K.Keçi Çiçek	Küçük Baş	-	5.083	-	-	6.250	11.333
Kuduz	Kedi-Köpek	-	29	-	-	3	32
	Karma Aşı	-	-	-	-	4	4
Newcastle	Kanatlı	-	-	-	-	-	-
Yanıkara	Büyük Baş	-	-	-	7.784	1.990	9.774
Enterotoxemie	Küçük Baş	-	-	-	5.758	40.608	46.366
Brucellosis	Küçük Baş (Rew1)	-	-	136	-	-	136
	Büyük Baş (Ergin)	-	-	472	-	-	472
Tarama	Muhtelif	-	249.221	-	-	-	249.221
Toplam			320.558	2.405	29.638	86.351	438.952

Kene Mücadelesi Kapsamında Yapılan Çalışmaları

İlçeler	1.Doz	2.Doz	Toplam	Koyun
Merkez	3.596	4.693	8.289	7.750
Ardanuç	8.180	7.960	16.140	2.700
Arhavi	520	710	1.230	
Borçka	5.150	4.840	9.990	1.400
Hopa	900	1.550	2.450	100
Murgul	1.620	1.450	3.070	
Şavşat	16.800	15.400	32.200	14.400
Yusufeli	7.000	4.760	11.760	
Toplam	43.766	41.363	85.129	26.350



2007 YILI FAALİYET RAPORU

Poliklinik Çalışmaları :



İlimizde 2007 yılı için de İl Müdürlüğümüz Veteriner Hekimleri ile ilimizde Serbest Veteriner Hekim olarak hizmet veren Veteriner Hekimlerimiz tarafından halkımızın hayvanlarının muayene ve tedavileri yapılmıştır.

İlimizde 2007 yılı sonu itibariyle İl Müdürlüğümüz Veteriner Hekimleri ile Merkez, Ardanuç, Şavşat ve Yusufeli İlçelerimizde faaliyet gösteren serbest veteriner hekimlerin yaptığı klinik muayene ve bunlara bağlı tıbbi tedaviler ile ilgili tablo aşağıda gösterilmiştir.



Hayvan türü	Serbest Veteriner Hekim	İl Müdürlüğü Polikliniği	Genel Toplam
Sığır	274	100	374
Koyun	18	16	34
Keçi	7	8	15
Tırnaklı Tırnaklı	5	6	11
Köpek	26	21	47
Kedi	14	-	14
Kaplumbağa	5	-	5
Kanatlı	14	7	21
Toplam	363	158	521

Yurtiçi Hayvan Sevkleri :

2007 yılı sonu itibariyle yurdumuzun değişik il ve ilçelerine çeşitli maksatlarla toplam 16.470 baş sığır, 45.692 baş koyun-kuzunun, 2.382 adet keçi-oğlak, 89 adet tek tırnaklı, 26.813 Adet Arı Kolonisi ve 2.241 adet Ana Arı Yurtiçi Hayvan Sevklerine Mahsus Veteriner Sağlık Raporu tanzim edilmek suretiyle ve 793.147 Adet B.B.Hayvan Derisi, 1.358.459 adet K.B.Hayvan Derisi, 11.000 Adet Sofralık Alabalık ve 1.116.000 Yavru alabalık Hayvan Maddelerinin Sevkine Mahsus Veteriner Sağlık raporu gerekli muayeneleri yapılarak nakilleri gerçekleştirilmiştir.



Bunlardan 2.486 adet sığır, 21.246 adet koyun-kuzu ,450 Adet Keçi Oğlak, 18 adet tek tırnaklı ve 4.948 Adet Arı Kolonisi ve 180 adet ana arı'nın il içerisinde sevki yapılmıştır.

İlçeler Bazında Yapılan Canlı Hayvan Sevkleri (Adet)

ilçesi	Sığır	Koyun Kuzu	Keçi Oğlak	Tek Tırnaklı	Arı Kolonisi	Ana Arı
Merkez	656	7.608	357	-	4.827	2.241
Ardanuç	4.159	20.553	314	6	2.689	-
Arhavi	20	70	500	-	1.850	-
Borçka	1.334	886	230	6	7.104	-
Hopa	763	4.960	210	-	5.669	-
Murgul	221		311	-	1.112	-
Şavşat	6.050	10.322	20	1	1.521	-
Yusufeli	3.267	1.293	440	76	2.041	-
Toplam	16.470	45.692	2.382	89	26.813	2.241



İlçeler Bazında Yapılan Su Ürünleri Ve Hayvansal Madde Sevkleri

ilçesi	B.Baş Derisi (Adet)	K.Baş Derisi (Adet)	Alabalık (Adet)	Yavru Balık (Adet)
Merkez	2.355	500	6.000	230.000
Ardanuç	675	2.035	-	-
Arhavi	-	-	-	-
Borçka	1.360		5.000	524.000
Hopa	779.594	1.353.204	-	-
Murgul	-	-	-	362.000
Şavşat	-	-	-	-
Yusufeli	9.163	2.720	-	-
Toplam	793.147	1.358.459	11.000	1.116.000

Belgesiz Hayvan Sevkleri :

İlimizde 2007 yılı içerisinde şuana kadar 3285 sayılı kanun ve 4648 sayılı kanunla değişik 47 (b), (d) ve (f) maddeleri gereği 4 dosyada 4 ayrı kişiye 9.161,98 TL idari para cezası işlemi uygulanmıştır.

Özel/ Belediye/Resmi Mezbaha Ve Kombinalar :

Murgul Belediyesine ait mezbahane Kırmızı Et ve Et Ürünleri Üretim Tesislerinin Çalışma ve Denetleme Usul ve Esaslarına Dair Yönetmelik kapsamında çalışmalar tamamlanmış olup ruhsatlandırma işlemi tamamlanacaktır.

Ruhsatlı mezbahanelere ilçelerden gelen hayvanların menşe-i şahadetnameleri ve sığır cinsi hayvan pasaportları, başka ilçelerden veya illerden gelen hayvanların yurtiçi veteriner sağlık raporu ve sığır cinsi hayvan pasaportlarının bulunması gerekmektedir.

Hayvanların Mezbahaneye Geliş Şekli Ve Sayısı :

Ruhsatlı Mezbahaneler dışında hayvanların kesimi yasak olup daha önceden kayıt altına alınmış pasaportlu hayvanlar aynı ilçede Menşe Şahadetname ile birlikte veya başka ilçe veya ilden gelenler ise Veteriner Sağlık Raporu ile mezbahaneye getirilip kesilmelidirler.

2007 YILI FAALİYET RAPORU

Hayvan Sayısı	Mezbaha Ve Kombinaya Geliş Şekli Ve Sayısı		
	Raporlu	Menşei	Toplam
Öküz	2	135	137
Dana-Tosun	188	569	757
İnek	551	1.171	1.722
Düve	72	150	222
Buzağı	-	4	4
Manda-malak	-	-	-
Koyun	874	5.042	5.916
Kuzu-Toklu	-	1.475	1.475
Keçi	244	372	616
Oğlak-Çepiç	-	-	-
Toplam	1.931	8.918	10.341

Yıllar İtibarı İle Belediye Mezbahalarında Kesilen Hayvan Sayıları

	2005			2006			2007		
	Raporlu	Menşeli	Toplam	Raporlu	Menşeli	Toplam	Raporlu	Menşeli	Toplam
Öküz	7	115	122	4	120	124	2	135	137
Dana-Tosun	425	748	1.173	270	800	1.070	188	569	757
İnek	527	921	1.448	542	1.279	1.821	551	1.171	1.722
Düve	22	117	139	31	146	177	72	150	222
Buzağı	-	18	18	-	26	26	-	4	4
Manda-Malak	-	-	-	-	-	-	-	-	-
Koyun	1.097	2.046	3.143	2.589	3.927	6.516	874	5.042	5.916
Kuzu-Toklu	192	333	525	122	1.031	1.153	-	1.475	1.475
Keçi	158	575	733	64	927	991	244	372	616
Oğlak-Çepiç	54	239	293	30	485	515	-	-	-
TOPLAM	2.227	5.112	7.339	3.652	8.741	12.393	1.931	8.918	10.341

Sarp Sınır Kapısı'ndan Yapılan İthalat Ve İhracatlar :

İlimizde bulunan ve B.D.T. Ülkeleriyle irtibatımızı sağlayan Sarp Sınır Kapısı'ndan 2007 yılı itibariyle canlı hayvan ve hayvansal ürünler ihracatı yapılmamış, 562 adet Muayene Belgesi tanzim edilmiştir.

İthali Yapılan Hayvansal Madde Miktarı	Parasal Değeri
Küçükbaş Hayvan Derisi	231.123 Adet
Büyükbaş Hayvan Derisi	1.577.954 Adet

Toplam : 13.532.208 \$

Sığır Cinsi Hayvanların Kayıt Altına Alınması Çalışmaları :



İlimizde Sığırların kayıt altına alınması çalışmaları 2002 yılından itibaren devam etmektedir. Öncelikle işletme kayıtları ve daha sonra Sığırlar Kulak Küpesi ile işaretlenerek Türkvat kayıt sistemine internet ortamında girişleri yapılmaktadır. Yıllar itibariyle kaydı yapılan işletmeler yıl içerisinde silinen işletmeler düşüldükten sonra aşağıdaki tabloda kümülatif olarak verilmektedir.

2007 YILI FAALİYET RAPORU

2006-2007 Yıllarına Ait Sarp Sınır Kapısı İthalat Dökümü

Ürün	Araç Sayısı		Muayene Sayısı		Adet	
	2006	2007	2006	2007	2006	2007
Transit Dondurulmuş Tavuk	-	2	-	2	-	4.400
Transit Dondurulmuş Balık Fletosu	-	2	-	2	-	6.268
Transit Tavuk Yumurtası	-	36	-	22	-	32.232
Transit Salyangoz	-	2	-	2	-	2.781
Tuzlanmış Koyun Bağırsağı	-	1	-	1	-	40
Yurtdışı Transit Büyük Baş Derisi	3	5	3	5	4.066	2.123
Yurtdışı Transit Küçük Baş Derisi	2	11	2	6	23.600	333.000
Yurtiçi Transit Büyük Baş Derisi	1	8	1	8	1.600	10.620
Yurtiçi Transit Küçük Baş Derisi	19	38	19	38	142.482	674.432
Deri İthalatı Büyük Baş	566	497	367	437	831.486	854.595
Deri İthalatı Küçük Baş	128	47	86	39	802.472	432.750
Toplam	719	649	478	562	1.805.706	2.353.241

Yıllar İtibariyle TÜRKVET'e Kayıtlı İşletme Sayıları

İlçesi	2002	2003	2004	2005	2006	2007
Merkez	707	1.561	1.899	1.929	1.937	2.550
Ardanuç	203	582	1.421	2.051	2.183	3.148
Arhavi	413	928	1.159	1.205	1.226	1.424
Borçka	31	538	1.777	2.514	2.881	3.022
Murgul	4	864	1.996	2.935	3.094	1.063
Hopa	196	221	528	667	682	2.447
Şavşat	1.027	1.736	3.826	4.532	4.997	5.869
Yusufeli	209	367	2.900	3.637	3.876	5.083
Toplam	2.790	6.797	15.506	19.470	20.876	24.606

2007 Yılı Ruhsatlı Mezbahanelerde Kesimi Yapılan Hayvan Miktarları

Geliş Şekli Cinsi	Merkez	Ardanuç	Borçka	Şavşat	Yusufeli
Öküz	-	-	-	-	2
Dana Tosun	5	24	99	-	72
İnek	13	1	217	-	308
Düve	-	1	15	-	56
Buzağı	-	-	-	-	-
Raporlu Koyun	211	65	317	-	281
Kuzu Toklu	-	-	-	-	-
Keçi	-	138	-	-	106
Oğlak Çebiç	-	-	-	-	-
Öküz	-	17	-	121	-
Dana Tosun	9	146	34	74	306
İnek	13	476	127	264	291
Düve	-	4	18	48	80
Buzağı	-	-	-	4	-
Menşeli Koyun	27	2.711	56	443	1.539
Kuzu Toklu	5	1.342	-	128	263
Keçi	14	224	-	-	134
Oğlak Çebiç	-	-	-	-	-
Toplam	297	5.149	883	1.082	3.438

2007 YILI FAALİYET RAPORU

Bulunduğu işletmeden resmi veya diğer yollardan başka işletmelere nakli yapılan sığırların kayıtları Türkvet kayıt sisteminde düzeltmeleri yapılmaktadır.

Yıllar İtibariyle İşletmeler Arası Nakiller

İlçesi	2002	2003	2004	2005	2006	2007	Toplam
Merkez	6	330	1061	2834	863	656	5.094
Ardanuç	7	111	1432	5757	4.656	4.159	11.963
Arhavi	-	16	152	214	30	20	412
Borçka	1	5	586	2975	2.420	1.334	5.987
Hopa	-	38	47	572	1.220	763	1.877
Murgul	2	6	45	334	418	221	805
Şavşat	157	352	5165	11360	8.389	6.050	25.423
Yusufeli	1	88	949	5394	4.214	3.267	10.646
Toplam	174	946	9437	29440	22.210	16.470	62.207

Hayvan Pazarları Ruhsatlandırma Çalışmaları :

Yusufeli İlçemizde Yusufeli Belediyesine ait Canlı Hayvan Pazarı 22.12.2005 tarihinden itibaren faaliyete geçmiştir. Henüz Hayvan Giriş ve çıkışı olmamıştır.



ÇİFTÇİ EĞİTİM VE YAYIM ŞUBESİ MÜDÜRLÜĞÜ FAALİYETLERİ

ÇİFTÇİ EĞİTİM VE YAYIM FAALİYETLERİ

Bakanlığımızın asli görevleri arasında en ön sırada yer alan Çiftçi Eğitim ve Yayım Müdürlüğümüzün de üzerinde önemle durduğu ve yoğun mesainin harcandığı bir faaliyettir. Ülke tarımının kalkınmasının ancak bilinçli tarım ve üretim yapan kişilerle mümkün olacağı anlayışıyla İl Müdürlüğü olarak Çiftçi Eğitim ve Yayım çalışmalarına özel bir önem verilmektedir.

Bu kapsamda; çiftçilerimize modern tarım tekniklerini teorik ve uygulamalı olarak benimsetmek, tarımdaki yeni gelişmelerden haberdar etmek, çiftçilerimizin bilgi ve becerilerini arttırmak ve uygulamada karşılaştıkları sorunların çözümüne yardımcı olmak amacıyla, 2007 yılı içerisinde çiftçi toplantıları, çiftçi kursları, demonstrasyon faaliyetleri, tarla günleri, kitle yayım araçları, teknik geziler, teşvik müsabakaları, panel, ev ekonomisi faaliyetleri ve organik tarım konularında eğitim ve yayım hizmetleri yürütülmüştür.



Bu amaçla İlimiz Merkez ve İlçelerinde aşağıda özetlenen çalışmalar yapılmıştır.

Çiftçi Toplantıları :

Çiftçi Eğitim ve Yayım Faaliyetleri kapsamında 2007 yılında; Tarım sigortaları, meyve ağaçlarında budama, yem bitkileri yetiştiriciliği, suni tohumlamanın önemi, sebze yetiştiriciliği, sertifikalı tohum kullanımı, kuş gribi hastalığı, büyükbaş hayvanların kayıt altına alınması, aşılama ve önemi, patates hastalık ve zararlıları ile mücadele, kooperatifçilik, kivi üretici birliği kurulması, mısırdaki sertifikalı tohum kullanımının önemi, süt sığırcılığı, toprak numunesinin önemi, ÇKS ve DGD bilgilendirme, kadına yönelik şiddetin önlenmesi, kadın çiftçiler



yarıyor yarışması, Trabzon hurması yetiştiriciliği, sertifikalı fide ve fidan kullanımının önemi, AB hibe KBKY projeleri bilgilendirme toplantısı, su ürünleri yetiştiriciliği, kivi üretiminin yaygınlaştırılması, kivi ve asmada budama, büyükbaş hayvancılık ve buzağuların beslenmesi, seraların ekime hazırlanması, fide yetiştiriciliği, meyve bahçesi tesisi, tarımsal üretim, meyvecilik, hayvancılık, patates yetiştiriciliği, tarımsal desteklemeler, anız yakılmasının önlenmesi, organik tarım, kene mücadelesi, fındık yetiştiriciliği, sebzelerde gübreleme, çiftçi sorunları ve çözüm önerileri, sera tesisi, fındık

2007 YILI FAALİYET RAPORU

kozalak akarı Sürvey, fındık kurdu ve fındıkta alfatoksin mücadelesi, danaburnu mücadelesi, seralarda mildiyö mücadelesi, mısır koçan kurdu mücadelesi, elma ve armutta karaleke, cevizde içkurdu mücadelesi, arı hastalıkları mücadelesi, silajlık mısır ekimi, TAR-GEL projesinin tanıtımı, gezginci arıcılık, bağ mildiyösü ve bağ küllemesi, kapama bağ alanlarının tesisi, bodur elma ve kiraz yetiştiriciliği, bordo bulamacının hazırlanması, hayvan pancarı, üzümde aşılama ve budamanın önemi, arılarda ilkbahar bakımı, hayvancılıkta kaba yem üretiminin önemi, tarla faresi ile mücadele, arı yetiştiriciliği, kiraz bahçesi tesisi, hayvan barınaklarının bakım ve hijyeni, Kırım Kongo Kanamalı Ateşi Hastalığı, hayvan hastalıkları ve küpeleme, gıda hijyeni ve iyotlu tuz kullanımı, bilinçsiz zirai ilaç kullanımının zararları, toprakaltı zararlıları ile mücadele, zoonoz hayvan hastalıkları ve aşılamanın önemi, narenciyede görülen hastalık ve zararlılarla mücadele, çay desteklemeleri, balıkçıları bilgilendirme ve ruhsat devir işlemleri, paraziter mücadelenin önemi, sebzelerde mildiyö mücadelesi, sebzelerde yaprak biti mücadelesi, elmada külleme, tarım ürünlerinde hasat ve depolama, kurban kesim teknikleri, tavuk gübresinin kullanım alanları, arılarda sonbahar bakımı konularında 343 çiftçi toplantısı düzenlendi. Toplantılara 6.398 kişi katıldı.

Yıllar İtibariyle İlçeler Bazında Yapılan Çiftçi Toplantıları

Çiftçi Toplantıları		
İlçe Adı	Sayısı	Katılan Kişi Sayısı
Merkez	62	864
Ardanuç	44	1.064
Arhavi	42	398
Borçka	23	608
Hopa	44	1.220
Murgul	76	654
Şavşat	23	935
Yusufeli	29	653
Toplam	343	6.398



İlçe Adı	2005		2006		2007	
	Toplantı Sayısı	Katılımcı	Toplantı Sayısı	Katılımcı	Toplantı Sayısı	Katılımcı
Merkez	44	761	38	596	62	864
Ardanuç	20	421	45	1008	44	1.064
Arhavi	29	250	22	184	42	398
Borçka	24	362	18	222	23	608
Hopa	41	492	15	276	44	1.220
Murgul	10	99	24	239	76	654
Şavşat	13	477	17	413	23	935
Yusufeli	24	537	46	1129	29	653
Toplam	205	3208	225	4.067	343	6.398

2007 YILI FAALİYET RAPORU

Çiftçi Kursları :



Çiftçi Eğitim ve Yayım Faaliyetleri kapsamında 2007 yılında; Arıcılık, süs bitkileri ve peyzaj, kantin, zirai mücadele, çayır-mera silo silaj yapımı, kurban kesim teknikleri, gübre ve gübreleme, açık alan işletmeciliği ve gıda hijyeni konusunda toplam 13 adet kurs düzenlenmiştir. Kurslara 229 kişi katıldı.

2007 Yılında İlçeler Bazında Düzenlenen Kurslar

İlçe Adı	Kurs Sayısı	Kursiyer sayısı
Merkez	3	54
Ardanuç	-	-
Arhavi	2	30
Borçka	7	115
Hopa	1	30
Murgul	-	-
Şavşat	-	-
Yusufeli	-	-
Toplam	13	229

Yıllar İtibariyle İlçeler Bazında Düzenlenen Kurslar

İlçe Adı	2004		2005		2006		2007	
	Kurs Sayısı	Kursiyer Sayısı	Kurs Sayısı	Kursiyer Sayısı	Kurs Sayısı	Kursiyer Sayısı	Kurs Sayısı	Kursiyer Sayısı
Merkez	1	15	4	86	5	72	3	54
Ardanuç	-	-	2	26	-	-	-	-
Arhavi	-	-	-	-	-	-	2	30
Borçka	1	20	-	-	-	-	7	115
Hopa	-	-	2	66	2	68	1	30
Murgul	2	25	1	21	2	47	-	-
Şavşat	2	40	1	85	2	49	-	-
Yusufeli	-	-	-	-	-	-	-	-
Toplam	6	100	10	284	11	236	13	229

Demonstrasyon Faaliyetleri :



Çiftçi Eğitim ve Yayım Faaliyetleri kapsamında 2007 yılında; Meyve ağaçlarında budama, kivide budama, asmada budama, zeytin ve kayısıda bor çinko mikro element gübrelemesi, bodur elma ve kiraz bahçe tesisi, açıkta kavun - karpuz yetiştiriciliği, kiraz bahçesi tesisi, elma bahçesi tesisi, ceviz bahçesi tesisi, dut bahçesi tesisi, kivi bahçesi tesisi, üzüm bahçesi tesisi, fındık bahçesi tesisi, likapa (Yaban Mersini) bahçesi tesisi, fındıkta dalkırana karşı yapışkan tuzakların kurulmasının öğretilmesi, toprak numunesi

alımı, konularında 99 adet demonstrasyon çalışması yapıldı. Yapılan çalışmalara 240 kişi katıldı.

Yıllar Bazında Düzenlenen Demonstrasyonlar

İlçe Adı	Demonst.Sayısı			
	2004	2005	2006	2007
Merkez	5	-	7	9
Ardanuç	16	1	-	-
Arhavi	10	2	4	6
Borçka	6	9	-	24
Hopa	4	6	7	7
Murgul	7	-	-	25
Şavşat	16	-	-	20
Yusufeli	-	1	1	8
Toplam	64	19	19	99

2007 Yılında İlçeler Bazında Düzenlenen Demonstrasyonlar

İlçe Adı	Demonstrasyon Sayısı	Katılımcı Sayısı
Merkez	9	80
Ardanuç	-	-
Arhavi	6	43
Borçka	24	60
Hopa	7	7
Murgul	25	30
Şavşat	20	22
Yusufeli	8	8
Toplam	99	240

Tarla Günü :

Çiftçi Eğitim ve Yayım Faaliyetleri kapsamında 2007 yılında; silajlık mısır ekimi, mısır ekimi, üzüm yetiştiriciliğinde bahçe tesisi, üzüm yetiştiriciliğinde aşı ve budama, sebze ve meyve fidesi yetiştiriciliği, kivide uç alma ve meyve seyreltme konularında 7 adet tarla günü düzenlenmiştir. Düzenlenen tarla günü etkinliklerine 69 kişi katıldı ve Ardanuç Aydın Köyü Mezrasında 300 kişinin katılımıyla mera açılışı gerçekleştirildi.

2007 YILI FAALİYET RAPORU

İlçe Adı	Katılan Çiftçi Sayısı			
	2004	2005	2006	2007
Merkez	42	-	75	-
Ardanuç	54	1	-	-
Arhavi	52	5	33	49
Borçka	40	74	-	-
Hopa	41	6	7	20
Murgul	36	-	-	-
Şavşat	46	-	-	-
Yusufeli	-	1	9	-
Toplam	313	87	124	69



2007 Yılında İlçeler Bazında Düzenlenen Tarla Günleri

Konusu	Uygulama Yeri	Sayısı	Katılan Kişi
Kivi fidanı dikimi ve budama	Arhavi	2	20
Üzüm Yetiştiriciliğinde Aşı ve Budama	Arhavi	2	15
Sebze ve Sebze Fidesi Yetiştiriciliği	Arhavi	2	14
Silajlık Mısır Ekimi	Hopa	1	20
Toplam		7	69

Yıllar İtibariyle İlçeler Bazında Düzenlenen Tarla Günleri

İlçe Adı	2004		2005		2006		2007	
	Sayısı	Katılımcı Sayısı	Sayısı	Katılımcı Sayısı	Sayısı	Katılımcı Sayısı	Sayısı	Katılımcı Sayısı
Arhavi	14	105	1	15	2	25	6	49
Hopa	-	-	-	-	1	20	1	20
Toplam	14	105	1	15	3	45	7	49



Kitle Yayım Vasıtaları:

- Korunga yetiştiriciliği
- Yonca yetiştiriciliği,
- Macar fiği yetiştiriciliği,
- Arılarda ilkbahar bakımı,
- Süt sığırlarının beslenmesi,
- Koyun besiciliği,
- Kivi yetiştiriciliği,
- Tarım Sigortaları Kanunu,
- Kuş gribi,
- Tarımsal Desteklemeler,
- Bordo bulamacı,
- Anız yakılmasının önlenmesi,
- Bakanlığımız faaliyetleri,
- KKKA hastalığına karşı kene mücadelesi,

konularında İl genelinde 4.773adet
liflet dağıtılmıştır.



Kitap : Gıda üretimi ve muhafaza tekniği, Türk tarımının dünü bugünü ve geleceği, kuş gribi, patates yetiştirme tekniği ve patates siğili hastalığı, destek bizden üretim sizden, tarımda değişim ve dönüşüm, meyve suyu üretim teknolojisi, gıdalarda kimyasal kalite değişimi, üzüm pekmezi ile pestil üretimi, bal ve bal analizleri, tarımsal veriler, yayım tanıtım katalogu, hububat hastalık ve zararlıları, meyve ve sebze konserveleri, kavun - karpuz yetiştiriciliği, yemeklik tane baklagiller, ceviz yetiştiriciliği, iyi tarım uygulamaları, kooperatifçilik, çilek yetiştiriciliği, tarımsal desteklemeler, yonca yetiştiriciliği konularında 3.132 adet kitap dağıtıldı.

Liflet :

Patates üretim teknikleri, patatesin beslenmedeki önemi, tarım sigortaları, macar fiği yetiştiriciliği, yonca yetiştiriciliği, korunga yetiştiriciliği, süt sığırlarının bakım beslenmesi, sertifikalı tohum kullanımı, aşılama ve önemi, patates böceği ve patates kanseri mücadelesi, hayvanların bakım ve beslenmesi, kırım Kongo kanamalı ateşi hastalığı, organik tarım, bordo bulamacı hazırlama, fındık kozalak akarı ile mücadele, KBKYP, 2007 Yılı tarımsal desteklemeler, Arılarda ilkbahar bakımı, gıda hijyeni, kivi yetiştiriciliği, suni tohumlamanın önemi, kuş gribi, büyükbaş hayvancılık ve hayvan barınakları, yem bitkileri yetiştiriciliği, 2007 faiz indirimli tarımsal krediler, kimyevi gübre ve mazot desteği, alternatif ürün desteklemesi, yatırım programları, doğrudan gelir desteği konularında 4.773 adet liflet dağıtıldı.



Afiş :

Kuş gribi, Köy bazlı katılımcı yatırım projesi, çiftçi kayıt sistemi ve doğrudan gelir desteği, kivi yetiştiriciliği, suni tohumlamanın önemi, tarımdan sofraya sebzeçilik dosyası, tarımsal desteklemeler, sebzeçilik TV programı, patates üretim teknikleri, patates tüketimi konularında 1.614 adet afiş dağıtıldı.

Sirküler Mektup :

Büyükbaş hayvancılık ve buzağların beslenmesi, seraların ekime hazırlanması, fide yetiştiriciliği, meyvelerde budama ve gübreleme, toprak numunesi alımı, yem bitkisi yetiştiriciliği, buzağı bakımı, meyve ağaçlarında aşılama, sebze fidelerinin dikim ve bakımı, seralarda fide dikimi, silajlık mısır yetiştiriciliği, fidan dikim tekniği, bordo bulamacı hazırlama, sebzelerde konserve yapımı, fındık kozalak akarı ile mücadele, büyükbaş hayvancılık, gezginci arıcılık, silajlık mısır ekimi ve mısır silajı yapımı, bordo bulamacı hazırlama, toprak numunesi alma tekniği, meyve ve sebzelerde konserve yapımı, ambar zararlıları, salatalıklarda yalancı Mildiyö konularında 1.822 adet sirküler mektup dağıtıldı.

Broşür :

Su ürünlerinin pazarlanması, sürdürülebilir balıkçılık, arılarda ilkbahar bakımı ve beslemesi, su ürünleri yetiştiriciliği, büyükbaş hayvancılık ve hayvan barınakları, sığır yetiştiriciliği, organik tarım, kivi yetiştiriciliği ve kivi üretiminin yaygınlaştırılması, 2007 yılı tarımsal desteklemeler, gıda hijyeni, Suni tohumlamanın önemi, kuş gribi konularında 910 adet broşür dağıtıldı.

Diğerleri :

Tarımsal faaliyetlerle ilgili çok sayıda broşür, CD, takvim vb. doküman dağıtılmıştır.



Çiftçi Ziyaretleri :

Çiftçi Eğitim ve Yayım Faaliyetleri kapsamında 2007 yılında; Çiftçilerimiz tarla ve bahçelerinde ziyaret edilerek, üretimin her aşamasında teorik ve pratik olarak desteklenmiş ve teknik konularda bilgiler verildi.

Yaygın Çiftçi Eğitimi Projesi (YAYÇEP) :

Bakanlığımızca, 2.YAY-ÇEP olarak uygulamaya konulan proje kapsamında; İlimiz Merkez, Ardanuç Arhavi, Borçka, Hopa Murgul, Şavşat, Yusufeli İlçelerinde 226 kişinin YAY-ÇEP kayıtları yapıldı.

Teknik Geziler :

Ankara ilinde 01.03.2007 tarihinde yapılan Tarımsal Yayım Geliştirme Projesi (TARGEL) tanıtım toplantısına katılım sağlandı.

16 – 18 Haziran 2007 tarihinde Çorum, Amasya, Tokat illerini kapsayan modern meyve bahçelerinin incelenmesine yönelik olarak teknik gezi düzenlendi.

09.05.2007 tarihinde Van İlinde yapılan Kadın Çiftçiler Yarışıyor Bölge Finali Bilgi yarışmasına katılım sağlandı.



Teşvik Müsabakaları :

22.03.2007 tarihinde

Banklığımızca organize edilen ve 2007 yılında dördüncüsü gerçekleştirilen Kadın Çiftçiler Yarışıyor Bilgi Yarışması İl Finali düzenlendi. Yarışmayı 150 kişi izledi

27. Kafkasör Kültür Sanat ve Turizm şenlikleri kapsamında 24 buzağının yarıştığı buzağı güzellik Yarışması düzenlendi. Yarışmayı 1500 kişi izledi.

Murgul İlçesinde Murgul Kültür Sanat şenlikleri kapsamında 8 buzağının yarıştığı buzağı güzellik Yarışması düzenlendi. Yarışmayı 2.000 kişi izledi.

15 Ekim Dünya Çiftçi Kadınlar Günü kutlamaları kapsamında, Borçka İlçesi Demirciler Köyünde 8 bayan yarışmacının katıldığı yöresel yemek yarışması düzenlendi. Yarışmayı 30 kişi izledi.



2007 YILI FAALİYET RAPORU

2007 Yılında İlçeler Bazında Düzenlenen Teşvik Müsabakaları

İlçe Adı	Teşvik müsabakası Konusu	Teşvik müsabakası Sayısı	Teşvik müsabakası Katılan Kişi	Teşvik müsabakası İzleyici
Merkez	Kadın çiftçiler yarışıyor bilgi yarışması	1	16	150
Borçka	Buzağı Güzellik Yarışması	1	24	1.500
Murgul	Yöresel Yemek Yarışması	1	8	30
Murgul	Buzağı Güzellik Yarışması	1	8	2.000
Toplam		4	56	3.680

Yıllar İtibariyle İlçeler Bazında Düzenlenen Teşvik Müsabakaları

İlçe Adı	2005		2006		2007	
	T. Müs. Sayısı	Yarışmacı Sayısı	T. Müs. Sayısı	Yarışmacı Sayısı	T. Müs. Sayısı	Yarışmacı Sayısı
Merkez	1	25	2	24	2	40
Ardanuç	-	-	-	-	-	-
Borçka	-	-	1	8	1	8
Hopa	1	18	-	-	-	-
Murgul	-	-	1	12	1	8
Şavşat	-	-	1	10	-	-
Toplam	2	43	5	54	4	56

Yıllar İtibariyle Yapılan Paneller

İlçe Adı	2005		2006		2007	
	Panel Sayısı	Katılımcı Sayısı	Panel Sayısı	Katılımcı Sayısı	Panel Sayısı	Katılımcı Sayısı
Merkez	4	550	1	150	-	-
Ardanuç	1	70	-	-	-	-
Toplam	5	620	1	150	-	-

Basın Bültenleri :

Çiftçi Eğitim ve Yayım Faaliyetleri kapsamında 2007 yılında; yerel ve genel basına duyurulmak üzere çeşitli tarımsal konularda Müdürlüğümüzce 65 adet basın bülteni hazırlanarak, yerel basında yayınlanması sağlandı.

Yıllar İtibariyle Yapılan Çiftçi Eğitim Ve Yayım Faaliyetleri

Faaliyetin Konusu	2005		2006		2007	
	Faaliyet Sayısı	Katılımcı	Faaliyet Sayısı	Katılımcı	Faaliyet Sayısı	Katılımcı
Çiftçi Toplantıları	205	3.208	225	4.067	343	6.398
Demonstrasyonlar	19	88	19	102	99	240
Kurslar	10	284	11	236	13	229
Tarla Günleri	1	15	3	41	7	69
Teşvik Müsabaka	2	22	5	42	4	56
Geziler	1	20	3	47	3	3
Paneller	5	350	1	150	-	-
Hizmetiçi Eğitimler	13	45	2	27	3	36
Ev Eko.Faaliyetleri	24	240	70	910	49	510
BAV Toplantıları	6	120	6	110	6	120
Basın Bültenleri	34		16		65	
Tv. Program	-		3		-	



Bav Toplantıları :

Çiftçi Eğitim ve Yayım Faaliyetleri kapsamında 2007 yılında; Şubat, Nisan, Haziran, Ağustos, Ekim ve Aralık ayında İl ve İlçe Müdürlüklerimizin katılımlarıyla 6 adet İl Bilgi Alışveriş (BAV) toplantısı düzenlenmiştir. Nisan, Temmuz ve Kasım aylarında Doğu Karadeniz Bölgesi Bölge Bilgi Alışveriş (BAV) toplantısına katılım sağlandı.

Ev Ekonomisi Faaliyetleri :

Ev Ekonomisi Eğitim ve Yayım Faaliyetleri kapsamında 2007 yılında;

Ev ekonomisi eğitim ve yayım çalışmaları ile ilgili 12 toplantı düzenlenmiştir. Toplantılara 130 kişi katıldı.

Gıdaların çeşitli yöntemler ile muhafazası konusunda 18 toplantı düzenlenmiştir. Toplantılara 150 kadın çiftçimiz katıldı.

UNICEF / Aile ve Çocuk Eğitimi konusunda 7 toplantı düzenlenmiştir. Toplantılara 100 kişi katıldı.

İyotlu tuz kullanımı konusunda 12 toplantı düzenlenmiştir. Toplantılara 130 kişi katıldı.

www.artvintarim.gov.tr



Hizmet İçi Eğitimler :



Çiftçi Eğitim ve Yayım Faaliyetleri kapsamında 2007 yılında;

12.02.2007 – 02.03.2007 tarihleri arasında Tarımsal Yayım Geliştirme Projesi (TARGEL) kapsamında görev yapan sözleşmeli personele yönelik olarak intibak eğitimi düzenlendi.

25 - 29 Haziran 2007 tarihleri arasında, Müdürlüğümüz Toplantı Salonunda sözleşmeli personele yönelik 5 gün süreli “Arıcılık, Mera Kanunu Uygulaması, Yem Bitkileri Yetiştiriciliği” konularında hizmetiçi eğitim semineri düzenlendi.

10 – 14 Aralık 2007 tarihleri arasında Müdürlüğümüz Toplantı Salonunda sözleşmeli personele yönelik 5 gün süreli “Gıda Kontrol ve Denetim Eğitimi” konulu hizmetiçi eğitim semineri düzenlendi.

Organik Tarım Çalışmaları :

İlimizde zirai ilaç ve kimyevi gübre kullanımı oldukça düşük seviyede olduğu için, İlimiz organik tarım üretimi yönünden oldukça avantajlı bir konuma sahiptir. İlimizde organik tarım üretiminin artırılması için çiftçilerimize yönelik eğitim çalışmaları yapılmaktadır. Çiftçilerimize 2007 yılında 921 dekar alanda organik tarım desteği sağlanmıştır.

İlimizde 2007 Yılında Yapılan Organik Tarım Çalışmaları

İlçe Adı	Sertifikasyon Kuruluşu	Çiftçi Sayısı	Ürün Çeşidi	Alan (da)	Kovan	Üretim (Ton)
Borçka	ECOCERT	105	Fındık	215	-	66
Yusufeli	CERES	29	Çeşitli Meyve Tür	466	-	-
Borçka	IMO(Dağlar LTD)	2	Bal		88	1
Borçka	IMO(MacaelArı AŞ)	1	Bal		59	1
Borçka	IMO(TEMARİ AŞ.)	29	Bal		1.742	31
Borçka	ETKO	3	Bal		252	1
		169		681	2.141	100

Sözleşmeli Personel :

Bakanlığımız tarafından 2007 yılından itibaren Tarımsal Yayımı Geliştirme Projesi (TARGEL) kapsamında 657 sayılı kanunun 4b. maddesi gereğince İlimize 7 Ziraat Mühendisi ve 5 Veteriner Hekim olmak üzere toplam 12 sözleşmeli personel, köy gruplarında görev yapmaktadırlar.

DESTEKLEME ŞUBESİ MÜDÜRLÜĞÜ FAALİYETLERİ

Teşkilatlanma Hizmetleri

Kooperatifler :

İlimiz dahilinde faal 72 adet tarımsal kalkınma, 3 adet su ürünleri, 1 adet sulama kooperatifi olmak 2007 yılı başlangıcındaki kooperatif sayımız 75 dir. Hopa İlçesi Kaya Köyü Tarımsal Kalkınma ve Yusufeli İlçesi Alanbaşı Köyü Tarımsal Kalkınma Kooperatifi kuruluşlarını tamamlamış ve bu sayı 77'e çıkmıştır. Bu kooperatiflerin ortağı olduğu Hopa Bölgesi Çay Kooperatifleri ve Artvin İli Ormanlık Kooperatifleri Birliği olmak üzere 2 adet de birlik kooperatifimiz mevcuttur. İlimizde Kooperatiflere toplam 16.811 kişi ortaktır.

İlimizde 4631 Sayılı kanun kapsamında kurulan Artvin İli Damızlık Sığır Yetiştiricileri Birliği, Artvin İli Koyun – Keçi Yetiştiriciler Birliği ve Arı Yetiştiricileri Birliği olmak üzere 3 adet Yetiştirici birliği faaliyetlerini sürdürmektedir.

5200 Sayılı Kanun kapsamında ise Artvin İli İç Su Ürünleri Üreticileri Yusufeli İlçesi Sebze Üreticileri, Arhavi İlçesi Kivi Üreticileri ve Yusufeli İlçesi Bal Üreticileri Birliği olmak üzere 4 adet üretici birliğimizin kuruluşu gerçekleşmiş ve faaliyetlerine devam etmektedirler. Yeni kurulan bu birliklerimize faaliyet konularına uygun destekler ile desteklenmesi gerekmektedir.

Bakanlığımızca, kooperatif projeleri uzun vadeli ve düşük faizli veya Sosyal Yardımlaşma ve Dayanışma Genel Müdürlüğünden sağlanan kaynak ile faizsiz krediler ile desteklenmekte ancak 2007 yılında uygulanan Kooperatif projemiz yoktur. Bakanlığımızca sağlanan bu destekler muhtelif toplantılarda çiftçilerimize anlatılmıştır.



Kooperatiflerin Tesisleşme Durumu

Sıra No	Kooperatif Adı	Cinsi	Sıra No	Kooperatif Adı	Cinsi
1	S.S. Düzköy TKK	Kereste Fab.	10	S.S. Oruçlu TKK	Zeytinyağı Fabrikası
2	S.S. Balcı TKK	Kereste Fab.	11	S.S. Kireçli TKK	Mandıra
3	S.S. 08-1 Hopa TKK	Çay Fab. Gübre Dep. ve Market	12	S.S. Efeler TKK	Tüketim Mağaza
4	S.S. 08-2 Arhavi TKK	Tüketim Mağaza ve Kereste Fab.	13	S.S. Yağcılar TKK	Tüketim Mağaza
5	S.S. Varlık TKK	Hızar Atölyesi	14	S.S. Kabaca TKK	İşletme Binası
6	S.S. Ormanlı TKK	Hızar Atölyesi	15	S.S. Çoraklı TKK	Tüketim Mağaza
7	S.S. Meydancık TKK	Hızar Atölyesi	16	S.S. Pınarlı TKK	İşletme Binası
8	S.S. Taşlıca TKK	Hızar Atölyesi	17	S.S. Güreşen TKK	Tüketim Mağaza
9	S.S. Sarıbudak TKK	Hızar Atölyesi			

Proje Uygulayan Kooperatifler :



Hopa İlçesi S.S.08-1 Hopa Tarımsal Kalkınma Kooperatifine 2002-2006 yılları arasında 1.115.000.-YTL rehabilitasyon kredi desteği sağlanarak 45 Ton/Gün kapasiteli çay fabrikasının kapasitesi 80 Ton/Gün çıkarılmıştır.

Şavşat İlçesi S.S. Pınarlı Köyü Tarımsal Kalkınma Kooperatifi 2001-2006 yılları arasında ortaklar mülkiyetinde 100 Aile X 2 Baş/Aile süt sığırcılığı projesi ve Kırsal Alanda Sosyal Destek Projesi kapsamında 67

Aile X 2 Baş/Aile süt sığırcılığı projesi uygulamış, bu projeler ile kooperatif ortaklarına 133 yeni ve 34 adet tadilatlı olmak üzere 167 adet ahır yaptırılmış ve 334 baş süt sığırı dağıtımı yapılmıştır. Her iki proje maliyeti 1.044.991.-YTL'dir.

Kooperatife ait işletme binası ve 5 Ton/Gün kapasiteli süt soğutma tankı bulunmaktadır.

Murgul İlçesi S.S.Kabaca Tarımsal Kalkınma Kooperatifi ortaklar mülkiyetinde 50 Aile X 20 Kovan arıcılık projesi uygulamış, 2001-2003 yılları arasında 157.944.-YTL kredi kullanılmıştır.

Yetiştirici ve Üretici Birlikleri :

İlimizde 4631 Sayılı Hayvan Islah Kanununa kapsamında Artvin İli Arı Yetiştiricileri Birliği, Artvin İli Damızlık Sığır Yetiştiricileri Birliği ve Koyun – Keçi Yetiştiricileri Birliği faaliyetlerine devam etmektedirler.

5200 Sayılı Üretici Birlikleri Kanuna kapsamında Arhavi İlçesinde Kivi Üreticileri, Yusufeli İlçesinde Bal üreticileri ve Sebze Ürünleri Üreticileri Birliği faaliyetlerine devam etmektedir.

Yetiştirici ve Üretici Birlikleri

Sıra No	Birlik Adı	Kuruluş Tarihi
1	Artvin İli Ormancılık Kooperatifleri	1993
2	Hopa Bölgesi Çay Yetiştiricileri Birliği	2002
3	Arı Yetiştiricileri Birliği	2003
4	Damızlık Sığır Yetiştiricileri Birliği	2005
5	Koyun Keçi Yetiştiricileri Birliği	2006
6	Yusufeli İlçesi Bal Üreticileri Birliği	2006
7	Yusufeli İlçesi Sebze Yetiştiricileri Birliği	2007
8	Arhavi İlçesi Kivi Üreticileri Birliği	2007

Arı Yetiştiricileri Birliği :

4631 Sayılı Hayvan Islahı Kanununa istinaden hazırlanan Islah Amaçlı Yetiştirici Birliklerinin Kurulması ve Hizmetleri Hakkındaki Yönetmelik esaslarına göre 03 Mart 2003 tarihinde kurulan ve 2007 yılı sonu itibariyle 699 üye sayısına ulaşan birlik faaliyetine devam etmektedir.

Ayrıca Köy Bazlı Katılımcı Yatırım Programı kapsamında hazırlamış oldukları 324.400 YTL toplam bütçeli Bal Paketleme Projesi için Bakanlığımızdan 162.200 YTL hibe desteği almıştır. Bu destek ile 5 ton/ gün kapasiteli tesis yapılmıştır

Ayrıca il dışına 1.500 ana arı satışı yapılmış ve 140 adet arılı kovan projeli olarak yetiştiricilere dağıtılmıştır.

Arı Yetiştiricileri Birliği Asil , Aday Üye Ve Kovan Sayıları

İlçe Adı	Asil Üye	Aday Üye	Kovan Sayısı
Merkez	98	44	4.528
Ardanuç	48	21	2.183
Arhavi	75	1	4.323
Borçka	200	21	12.988
Hopa	134	2	7.729
Murgul	20	-	2.543
Şavşat	78	1	4.529
Yusufeli	46	16	3.576
TOPLAM	699	106	42.399

Damızlık Sığır Yetiştiricileri Birliği :

4631 Sayılı Hayvan Islahı Kanununa istinaden hazırlanan Islah Amaçlı Yetiştirici Birliklerinin Kurulması ve Hizmetleri Hakkındaki Yönetmelik esaslarına göre 26 Kasım 2005 tarihinde kurulmuş ve faaliyetine devam etmektedir. Ardanuç İlçesinde bir şubesi bulunmakta ve bir veteriner hekim istihdam edilmektedir.

Damızlık Koyun-Koç Yetiştirici Birliği:

4631 Sayılı Hayvan Islahı Kanununa istinaden hazırlanan Islah Amaçlı Yetiştirici Birliklerinin Kurulması ve Hizmetleri Hakkındaki Yönetmelik esaslarına göre 06.07.2006 tarihinde kurulmuş 78 üye ile faaliyetine devam etmektedir. Halk Elinde Ülkesel Küçükbaş Hayvan Islahı Projesi uygulamış ve 6300 hayvan için 163.000.-YTL destek alınmıştır ve proje devam etmektedir.

Ayrıca Köy Bazlı Katılımcı Yatırım Programı kapsamında hazırlamış oldukları 30 büyükbaş ve 60 küçükbaş hayvan kesim kapasitesine sahip mezbahane projesi Bakanlığımızdan hibe desteği almaya hak kazanmıştır. Proje uygulama aşamasındadır.

Yusufeli İlçesi Bal Üreticileri Birliği :

5200 Sayılı Tarımsal Üretici Birlikleri Kanununa istinaden hazırlanan Tarımsal Üretici Birliklerinin Kuruluş Usul ve Esasları Yönetmeliğine göre 26.06.2006 tarihinde 29 ortak ile kurulmuş ve faaliyetine devam etmektedir.

Yusufeli İlçesi Sebze Ürünleri Üreticileri Birliği :

5200 Sayılı Tarımsal Üretici Birlikleri Kanununa istinaden hazırlanan Tarımsal Üretici Birliklerinin Kuruluş Usul ve Esasları Yönetmeliğine göre 14.03.2007 tarihinde 106 ortak ile kurulmuş ve faaliyetine devam etmektedir.

Arhavi İlçesi Kivi Üreticileri Birliği :

5200 Sayılı Tarımsal Üretici Birlikleri Kanununa istinaden hazırlanan Tarımsal Üretici Birliklerinin Kuruluş Usul ve Esasları Yönetmeliğine göre 07.05.2007 tarihinde 22 ortak ile kurulmuş ve faaliyetine devam etmektedir.

Desteklenen Kooperatiflerin Yıllara Göre Kredi Dağılım Durumları

Kooperatif Adı	Yıllara Göre Destek Dağılımı (YTL)					
	2002	2003	2004	2005	2006	2007
S.S 08-1 Hopa T.K.K.	50.000	-	80.000	340.000	645.000	-
S.S Pınarlı Köyü T.K.K.	79.000	20.000	40.000	150.000	458.950	-
S.S Kabaca Köyü T.K.K.	45.000	31.000	-	-	-	-
Toplam	174.000	51.000	120.000	490.000	1.103.950	-
Genel Toplam			1.938.950			

Kooperatif Eğitim Çalışmaları :



Eğitim çalışmalarından; genel kooperatifçilik bilincinin güçlendirilmesi ile kooperatifçilik yolu ile kırsal kesimin gelir ve istihdamının artırılması, atıl kaynakların ekonomiye kazandırılması hedeflenmektedir. Bu bağlamda kooperatif yöneticilerine çiftçilere ve kadın çiftçilere yönelik eğitimler planlanmakta ve uygulanmaktadır. 2007 yılı içerisinde bu hedef kitleye yönelik yapılan çalışmalarda 182 kişiye genel kooperatifçilik ve Bakanlığımızın kooperatiflere sağladığı destekler anlatılmıştır.

Köy Bazlı Katılımcı Yatırım Programı Çalışmaları :

Bakanlığımız Teşkilatlanma ve Destekleme Genel Müdürlüğü tarafından yürütülmekte olan Köy Bazlı Katılımcı Yatırım Projesinin III. etabına ilişkin İlimiz Merkez ve İlçe Müdürlüklerimizde 8 adet eğitim toplantısı yapılmıştır. Bu toplantılara 265 çiftçi iştirak etmiştir. İl Müdürlüğümüz elamanlarına yönelik olarak düzenlenen bir adet Hizmetiçi Eğitim Toplantısına 1 personel katılmıştır.

2007 YILI FAALİYET RAPORU

Program Kapsamında Hibe Desteği Alarak Günümüze Kadar Uygulaması Bitirilen Projeler

Yatırım Konusu	Uygulanan Projelerin Bedeli (YTL)	Uygulanan Projelerin Hibe Tutarı (YTL)
Bal Paketleme Projesi	226.633	111.571
Süt İşleme Tesisi	323.749	137.289
Sulama Suyu Tesisi	397.629	290.972
Toplam	948.011	539.832



Program kapsamında 2007 yılında III.Etap uygulamaları kapsamında Bakanlığımıza teklif edilen ve hibe desteği almaya hak kazanan projeler aşağıdaki tabloda verilmiştir.

Yatırım Konusu	Teklif Edilen Proje Sayısı	Kabul Edilen Proje Sayısı	Proje Bedeli (YTL)	Hibe Tutarı (YTL)
Birlik Mezbahane Projesi	1	1	350.000	175.000
Zeytin Yağı Atölyesi	1	1	194.400	97.200
Pestil Köme Atölyesi	2	2	391.600	195.800
Toplam	4	4	936.000	468.000

Bu Projelerden;

Birlik Mezbaha Projesi, Artvin İli Koyun-Keçi Yetiştiriciler Birliğine, Zeytin Yağı Üretim Tesisi projesi, Yusufeli İlçesi Yağcılar Köyü Tarımsal Kalkınma Kooperatifine Pestil Köme atölyelerinden birisi Yusufeli Tarım Hayvancılık İnşaat Tahhüt Gıda Turizm Tic.San. Ltd.Şti ne diğeri ise İlimiz Yusufeli İlçesinde ikamet eden Cevdet AĞDUMAN'a aittir. Projeler uygulama aşamasında olup hibe sözleşmesi imzalanabilmesi için yatırımcıların teminat vermeleri ve imar izni almaları beklenmektedir.

www.artvintarim.gov.tr



2007 YILI FAALİYET RAPORU

Tabii Afetler :

Tabii afetlerden zarar gören çiftçilerimizin mağduriyetleri, 2090 sayılı “Tabii Afetlerden Zarar Görenlere Yapılacak Yardımlar Hakkındaki Kanun” kapsamında değerlendirilerek, bütün mal varlığının %40’ı oranında zarar gören ve zararını diğer gelirleriyle karşılayamayacak afetzedelere, yıl içinde Bakanlığımızca “Afet Fonu” na ayrılan ödenek dahilinde karşılıksız nakdi yardım yapılabilmektedir.

2007 yılında yürürlüğe giren 5363 Sayılı Tarım Sigortaları Kanunu gereği her yıl Bakanlar Kurulu Kararı ile risk grupları belirlenmekte ve çiftçilerin bu risk gruplarındaki ürünleri için %50 devlet destekli sigorta yaptırabilmektedir. Tarım sigortaları kapsamında yer alan ürünler için 2090 sayılı kanun hükümleri uygulanmamaktadır.

2090 sayılı kanun kapsamında 2007 yılı içerisinde Yusufeli Şavşat ve Merkez İlçede muhtelif tarihlerde meydana gelen tabii afetlerle ilgili çalışmalar yapılarak Bakanlığımıza gönderilmiştir. İlgili kanun gereğince tarımsal faaliyetlerini sürdüremeyecek derecede zararları % 40 ve üzerinde olan Yusufeli ilçesinden 9 ve Şavşat ilçesinden 1 çiftçiye olmak üzere toplam 19.715,22 – YTL nakdi yardım yapılmıştır.

Tarımsal Girdiler :

İlimiz genelinde 7 adet Tarım Kredi Kooperatifi, 8 adet Tarımsal Kalkınma Kooperatifi, 5 adet ticari gübre bayii ve 1 adet Ziraat Odası olmak üzere toplam 19 adet kimyevi gübre bayii faaliyet göstermektedir.

Kimyevi Gübre Bayilerinin Dağılımı

İlçesi	Bayi Adı	Adresi	Telefon / Fax	
Merkez	Tarım Kredi Kooperatifi	İnönü Cad.No.89	466 212 23 48	
	Teknik Ziraat	Cumhuriyet Cad.No:23	466 212 39 07	
	Kültür Ziraat	İnönü Cad.	466 212 20 09	
Arhavi	Tarım Kredi Kooperatifi		466 312 46 48	
	08-2 Tarımsal K.K.	Hükümet Konağı Arkası	466 312 43 38	
Hopa	Tarım Kredi Kooperatifi		466 351 27 74	
	08-1 Tarımsal K. Koop	Hopa İş Merkezi Karşısı	466 351 48 66	
	Ziraat Odası	Mavi Çarşı İş Merkezi	466 415 11 46	
	Ejderoğlu Tic.Ltd.Şti.	Maradit Cad.No:10	466 415 25 30	
Borçka	Tarım Kredi Kooperatifi		466 415 10 98	
	İskenderoğlu			
	S.S Güneşli Köyü T.K.K.	Güneşli Köyü		
	S.S Muratlı Köyü T.K.K.	Muratlı Köyü	466 422 20 16	
	S.S Şerefiye Köyü T.K.K.	Şerefiye Köyü	532 225 67 46	
	S.S Karşıköy Köyü T.K.K.	Karşıköy Köyü	466 445 54 87	
Ardanuç	S.S Güreşen Köyü T.K.K.	Güreşen Köyü	466 455 60 34	
	S.S Çaylı Köyü T.K.K.	Çaylı Köyü	532 336 51 98	
	Tarım Kredi Kooperatifi			
	Şavşat	Tarım Kredi Kooperatifi		
	Yusufeli	Tarım Kredi Kooperatifi		
		Başak Tarım Ticaret		

2007 YILI FAALİYET RAPORU

2007 yılı son verilerine göre ilimiz genelinde bu güne kadar 6.328 ton kimyevi gübre kullanılmıştır. Bu verilere ait İlçeler Bazında Gübre Miktarları (Ton) aşağıdaki tabloda gösterilmiştir.

Gübre Cinsi	Merkez	Ardanuç	Arhavi	Borçka	Hopa	Murgul	Şavşat	Yusufeli	Toplam
Amonyum Sülfat % 21	43	-	-	-	-	-	-	57	100
K.Amonyum Nitrat % 26	1	-	298	5	-	-	-	1	305
Amonyum Nitrat % 33	-	-	-	-	-	-	-	11	11
CAN	-	-	-	-	-	-	-	-	-
Üre %46	-	-	-	-	-	-	-	-	-
TSP (%42-44 P2O5)	-	-	-	-	-	-	-	27	27
DAP 18.0.46	-	-	-	-	-	-	-	28	28
Kompoze 20.20.0	-	-	-	-	-	-	-	9	9
Kompoze 15.15.15	6	14	-	-	-	-	-	24	44
Kompoze 25.5.10	-	-	2.300	-	2.660	-	844	-	5.804
Oganik Gübre	-	-	-	-	-	-	-	-	-
Toplam	50	14	2.598	5	2.660	0	844	157	6.328

Yıllar İtibariyle Kullanılan Gübre Miktarları (Ton)

Gübre Cinsi	2005	2006	2007
Amonyum Sülfat % 21	286	114	100
K.Amonyum Nitrat % 26	513	9	305
Amonyum Nitrat % 33	-	2	11
CAN	431	-	-
Üre %46	1	-	-
TSP (%42-44 P2O5)	68	8	27
DAP 18.0.46	12	14	28
Kompoze 20.20.0	8	2	9
Kompoze 15.15.15	57	48	44
Kompoze 25.5.10	6.248	5.750	5.804
Organik Gübre	148	-	-
Toplam	7.772	5.947	6.328

KONTROL ŞUBE MÜDÜRLÜĞÜ FAALİYETLERİ

Gıda Denetim Hizmetleri :



5179 Sayılı Gıdaların Üretimi ,Tüketimi ve Denetlenmesine dair kanun hükmünde kararnamenin değiştirilerek kabulü hakkındaki kanunun amacı, gıda güvenliğinin temini, her türlü gıda maddesinin ve gıda ile temasta bulunan madde ve malzemelerin teknik ve hijyenik şekilde üretim, işleme, muhafaza, depolama, pazarlama ve halkın gereği gibi beslenmesini sağlamak, üretici ve tüketici menfaatleriyle halk sağlığını korumak üzere gıda maddelerinin

üretiminde kullanılan her türlü ham, yarı mamul ve mamul gıda maddeleri ile gıda işlemeye yardımcı maddeler ve gıda ile temasta bulunan madde ve malzemelerin güvenliğine ilişkin özelliklerinin tespit edilmesi, gıda maddeleri üreten ve satan işyerlerinin asgari teknik ve hijyenik şartlarının belirlenmesi, gıda maddeleri ile ilgili hizmetler ile denetimine dair usul ve esasları belirlemektir.

5179 Sayılı Gıdaların Üretimi Tüketimi ve Denetlenmesine Dair Kanun Hükmündeki Kararnamenin Değiştirilerek Kabulü Hakkındaki Kanun'un 4. Ve 6. maddelerine göre gıda üretimi yapan işyerlerinin üretime geçmeden önce Çalışma İzni ve Gıda Sicili Belgesi ile Üretim İznini alma zorunluluğu bulunmaktadır.

Bu amaçla İl Müdürlüğümüze müracaatta bulunan Gıda Üretim İşyerlerinin dosyaları incelenerek, Mevzuatlara uygun işyerlerine Gıda Üretim İzin Belgesi düzenlenmektedir.



5179 sayılı Gıdaların Üretimi , Tüketimi ve Denetlenmesine Dair Kanun' un 23. Maddesine göre piyasa gözetimi ve denetimi ile ilgili iş ve işlemler Sağlık Bakanlığından ve Belediyelerden alınarak Tarım ve Köyişleri Bakanlığına devredilmiştir. Bu kapsamda İlimiz Merkez ve İlçelerinde gıda satış ,toplu tüketim ve üretim yeri olarak faaliyetini sürdüren işyerlerinin envanteri çıkarılmıştır. Buna göre yıl içerisinde her işyeri en az iki kez denetlenmesi gerekmektedir. 2007 Yılında 1 süt ürünleri işletmesi,4 fırın, 3 pasta imalathanesi,3 Unlu Mamuller imalathanesi,1 çay paketleme işletmesi,2 tabldot yemek üretim yeri ve 1 temel petek imalathanesine Gıda Üretim İzni verilmiştir. Ayrıca 2007 Yılında imalathane değişikliği nedeniyle 1 pastane ve kapanma nedeniyle 2 fırının üretim izinleri iptal edilmiştir.

2007 Yılında Üretim İzin Belgesi Düzenlenen İşletmeler

Firma Adı-Adresi	Faaliyet Konusu
Çoruh Hizm San. Ltd. Şti./ YUSUFELİ	Hazır Tabldot Yemek
Gözde Yufka/ Arhavi	Unlu Mamuller
Çkomi Yemek Ltd. Şti/ YUSUFELİ	Hazır Tabldot Yemek
Lokumcu Pastanesi/ Kemalpaşa- HOPA	Pastacılık Ürünleri
Başak Yufka/ARHAVİ	Unlu Mamuller
Çimen Ekmek ve Unlu Mam./ ARHAVİ	Ekmek ve Unlu Mamuller
Atalay Çay Paketleme/ARHAVİ	Kuru Çay Paketleme
Hopa Örnek Ekmek Ltd. Şti./HOPA	Ekmek ve Unlu Mamuller
Karaman- Cinkaya Ekmek ve Unlu Mam./HOPA	Ekmek ve Unlu Mamuller
Lale Fırını/ARTVİN	Ekmek ve Unlu Mamuller
Al- Me Pastanesi/ARTVİN	Pastacılık Ürünleri
Artvin Süt Ltd. Şti./ŞAVŞAT	Süt Ürünleri
Lale Pastanesi/ARTVİN	Pastacılık Ürünleri
Lezzet Yufka/ Kemalpaşa-HOPA	Unlu Mamuller
Bereket Pasta ve Baklava/ YUSUFELİ	Pastacılık Ürünleri
Macahel Arıcılık A.Ş./ARTVİN	Temel Petek Üretimi

2007 Yıl sonu itibariyle İlimiz merkez ve ilçelerinde mevcut gıda üretim, toplu tüketim ve satış yerleri sayıları aşağıdaki tabloda görülmektedir. Bu işyerlerinde 2007 Yılında 2.598 adet denetim yapılmıştır

Açıkta Ambalajsız Tavuk Satışının Yasaklanması :

Avian influenza, halk arasında tavuk vebası veya kuş gribi olarak da bilinmektedir. Kanatlı hayvanlarda görülen viral bir hastalıktır. Hastalık çok büyük ekonomik kayıplara yol açmaktadır. Virüsün insanlara bulaşması, enfekte hayvanlara veya enfekte hayvanların dışkıları, salyaları, burun ve boğaz salgıları vb. materyalleriyle temasla veyahut da enfekte materyalle kontamine olmuş



yüzeyle temas sonucunda olmaktadır. Buna ilâveten, kontamine materyallerden havaya karışan virüslerin solunmasıyla da bulaşma söz konudur. Bugün için etkenin insandan insana bulaştığına dair kabul edilebilir bir delil yoktur. İnsanlarda solunum sistemi semptomları ile karakterize bir hastalık tablosu oluşturmakta ve bu tablo ölüme kadar gitmektedir. Son yıllarda tüm dünyada olduğu gibi ülkemizde de ölüm ile sonuçlanan birçok vaka meydana gelmiştir. Bu nedenle ,hastalık ile mücadele kapsamında, Tarım ve Köyişleri Bakanlığın'dan üretim izni almış, düzenli olarak Veteriner Hekim kontrolünden geçen kanatlı entegre tesislerinde üretilen kanatlı

2007 YILI FAALİYET RAPORU

ürünlerinin satılmasını sağlamak amacıyla, kökeni belli olmayan, ambalajsız kanatlı ürünlerinin açıkta satışı yasaklanmıştır.

Artvin İlinin Gıda Sektörü Yönünden Durumu

Gıda Sektörünün Adı	Merkez	Ardanuç	Arhavi	Borçka	Hopa	Murgul	Şavşat	Yusufuli	Toplam
Çay Fabrikası	-	-	5	-	3	-	-	-	8
Ekmek	14	3	9	7	11	2	4	9	59
Unlu Mamuller	2	-	2	-	1	-	-	-	5
Pastane	5	2	2	1	4	-	-	1	15
Yemek Fabrikası	1	-	-	1	-	-	-	2	4
Yumurta Paketleme	1	-	-	-	-	-	-	-	1
Alabalık İşleme	1	-	-	-	-	-	-	-	1
Lokanta, Pide Salonu	24	15	12	21	21	3	13	25	134
Gazino	8	8	2	3	4	8	5	6	44
Süt Ürünleri İşletmesi	-	-	-	-	-	-	1	-	1
Temel Petek İmalatı	1	-	-	-	-	-	-	-	1
Bakkal, Market, Manav, Büfe	90	44	140	79	73	23	103	86	638
Kasap	5	3	3	4	4	1	3	4	27
Kahvehane ve Lokal	42	31	30	30	29	16	36	43	257
Toplam	194	106	205	146	150	53	165	176	1.195

2007 Yılı Gıda Üretim Satış Ve Toplu Tüketim Yerleri Denetim Sonuçları

İlçesi	İşyeri Sayısı	Program	Gerçekleşme	%
Merkez	194	388	681	176
Ardanuç	106	212	223	105
Arhavi	205	410	389	95
Borçka	146	292	264	90
Hopa	150	300	289	96
Murgul	53	106	132	125
Şavşat	165	330	303	92
Yusufuli	176	352	317	90
TOPLAM	1.195	2.390	2.598	107

Dünya Gıda Günü Kutlamaları :

Birleşmiş Milletler Gıda ve Tarım Örgütü (FAO) 16 Ekim'i Dünya Gıda Günü olarak kabul etmiştir. Bu yılki ana teması “ Gıda Hakkı ” olarak belirlenen 16 Ekim Dünya Gıda Günü etkinlikleri çerçevesinde İl Müdürlüğümüzce yerel bir radyoda gıda



hakkı ve gıda güvenliği konulu radyo programı tertip edilmiş, Merkeze bağlı bir köyde ilköğretim okulu ziyaret edilerek öğrenciler gıda hakkı konusunda bilgilendirilmiş ve öğrencilere gıda içeren hediye paketleri dağıtılmış, okullar ve kamu kuruluşlarına Bakanlığımızca gönderilmiş olan Dünya Gıda Günü ile ilgili afişler asılmıştır. Ayrıca İlimiz Borçka İlçesinde, günün anlam ve önemini belirtmek amacıyla yapılan etkinlikler çerçevesinde yemek yarışması düzenlenmiştir.

Radyoaktivite İzleme Çalışması :

Bakanlığımız ile Türkiye Atom Enerjisi Kurumu(TAEK) arasında imzalanan protokol çerçevesinde “ Gıda Maddelerinde ve Bazı Tarım Ürünlerinde Radyoaktivitenin İzlenmesi Çalışması ” kapsamında 2007 Yılında 2 adet kuru çay numunesi, 1 adet taze mısır numunesi alınarak Çekmece Nükleer Araştırma ve Eğitim Merkezi laboratuvarına gönderilmiştir. Sonuçlar protokol gereği TAEK tarafından Koruma ve Kontrol Genel Müdürlüğüne gönderilmektedir.

Kalıntı İzleme Hizmetleri :

2007 Yılında, Kalıntı İzleme Planı çerçevesinde Artvin Merkez ve 7 ilçeden toplam 8 adet bal numunesi alınarak, analizleri yaptırılmıştır. Yaptırılan analizlerde Borçka ilçesinde faaliyet gösteren Macahel A.Ş.'ye ait bal numunesinde, mevzuat gereği bulunmaması gereken antibiyotik tespit edilmiş olup gerekli incelemelerin yapılması için Hayvan Sağlığı Şube Müdürlüğü'ne bilgi verilmiştir. Diğer numunelerin analiz sonuçları mevzuata uygun çıkmıştır.

İyotlu Tuz İzleme Çalışması :

2007Yılında İlimizde farklı satış noktalarında alınan 10 adet iyotlu tuz numunesinde elimizde mevcut olan Potasyum İyodat ve Potasyum İyodür Tes kitleriyle yapılan testlerde olumsuz bir sonuçla karşılaşılmamıştır.

Su Ürünleri Kontrol Hizmetleri :

1380 Sayılı Su Ürünleri Kanununa göre su ürünleri kontrol hizmetlerinin amacı su ürünleri stoklarını korumak ve su ürünleri kaynaklarından ekonomik olarak yararlanmak üzere, su ürünleri ruhsat tezkereleri, sportif amaçla yapılacak avcılık, istihsal yerlerinin değiştirilmesi, avcılıkta patlayıcı ve zararlı maddelerin kullanılması, su ürünleri istihsal yerlerine dökülmesi yasak olan zararlı ve kirletici maddeleri, istihsal vasıtalarının vasıf, şartları ve bunların kullanılması, su ürünleri avcılığının düzenlenmesi, trol avcılığı, arızı olarak istihsal edilen su ürünleri, su ürünleri sağlığı, su ürünlerinden yapılacak mamül ve yarı mamül maddelerin üretimi, su ürünlerinin pazarlaması ile ilgili usul, esas, yasak, sınırlama, yükümlülük, tedbirler çerçevesinde gerekli kontrol ve denetimleri yapmaktır.



1380 Sayılı Su Ürünleri Kanununa göre , su ürünleri istihsalinde bulunacak gerçek ve tüzel kişiler, gerek kendileri gerekse istihsalde bulunacakları gemiler için Ruhsat Tezkeresi almakla yükümlüdürler. Tüzel kişiler ve balıkçı gemileri için düzenlenen ruhsat tezkerelerinin süresi iki yıl, gerçek kişiler için düzenlenen ruhsat tezkerelerinin süresi ise beş yıldır. Ruhsat tezkerelerinin süreleri, vize edilmek suretiyle yine ikişer ve beşer yıllık sürelerle uzatılabilmektedir.

Bu kapsamda İl Müdürlüğümüzde 2007 yılında 86 adet Amatör Balıkçılık Belgesi düzenlenmiştir. Halen geçerli olan 147 Amatör Balıkçılık Belgesi mevcuttur.

Şu an yürürlükte olan 202 adet gemi ruhsatı ve 1178 adet gerçek kişi ruhsatı bulunmaktadır.2007 Yılında 40 adet Arhavi ve 55 adet Hopa İlçesinde olmak üzere 95 adet Gerçek Kişi Ruhsat Tezkeresi düzenlenmiştir. Bunların vize işlemleri Kontrol Şube Müdürlüğümüz tarafından yapılmaktadır.

Tarımsal kaynaklı su kirliliğinin tespiti için İl Müdürlüğümüzce belirlenmiş olan 22 adet nitrat ölçüm istasyonunda 4 ayda bir nitrat ölçümü yapılmaktadır. Nitrat için limit değer 25mg/l' dir. 2007 Yılında 44 adet ölçüm yapılmış olup; bu değer üzerinde ölçüm yapılan istasyon yoktur.

Vize Edilen Gemi Sayısı	Devir İşlemi Yapılan Gemi Sayısı	Kaydı Başka İllere Verilen Gemi Sayısı	Kaydı İlimize Alınan Gemi Sayısı
68	33	17	12

2007 YILI FAALİYET RAPORU

Deniz Balıkçılığı :

Karadeniz sahil kesiminde bulunan Arhavi ve Hopa ilçelerimizde balıkçılık önemli bir geçim kaynağıdır.

Yıllar itibariyle denizlerden elde edilen su ürünleri miktarları (kg)

Ürün Cinsi	2003	2004	2005	2006	2007
Hamsi	1.986.600	613.350	336.000	282.000	3.450.000
İzmarit	5.880	2.750	3.500	-	-
Mezgit	66.950	31.250	32.450	50.300	37.350
Barbunya	280	4.400	4.750	3.500	1.900
Zargana	2.450	3.000	8.300	3.950	8.550
Çinekop	550	-	-	-	-
Kefal	-	-	-	4.400	6.750
İstavrit	9.880	29.490	81.600	78.450	261.200
Levrek	-	-	-	-	-
İskine	-	-	-	150	150
Palamut	75.500	6.000	180.500	145.500	14.700
Toplam	2.148.090	690.240	647.100	568.250	3.780.600

Su Ürünleri Karaya Çıkış Noktası İdari Binası Yapımı:

Avrupa Birliği Uyum müfredatı kapsamında Hopa İlçesinde Balıkçı gemilerinin hareketlerini izlemek ve kontrol etmek amacıyla bir adet balıkçılık İdare Binası yaptırılmış ve hizmete açılmıştır. Yeni av sezonu ile birlikte Gemi Kayıt Sistemi, Gemi Seyir Defteri ve Karaya Çıkış Bildirimi, Balık Satış ve Depolama Bildirimi, Denizdeki gemilerin gözlem ve kontrolü, Gemi izleme sisteminin koordinasyonu gibi iş ve işlemler bu binada gerçekleştirilecektir.



Yem Kontrol Hizmetleri :

1734 Sayılı Yem Kanunu ve bu çerçevede çıkarılan yönetmelik ve tebliğler doğrultusunda yem üretiminde bulunacak fabrikaların, fabrika kurma işlemlerini yaptırmak ve kuruluş aşamasından sonra yem üretim izin belgelerini düzenlemek. 1734 Sayılı Yem Kanunu çerçevesinde yemlerin beyan ve tescile esas işlemlerini düzenlemek ve buna göre ithalat ve ihracatı kontrol altında tutmak.

İlimizde Yem Bayileri

Yem Bayiinin Adı	Adresi
Kamiloğlu Ticaret	Kamiloğlu Tic. Hükümet Cad. No:59 - Ardanuç
Erkan Su Ürünleri Üretim Tic.Ltd.Şti	Boğaziçi Mah. Sahil Yolu Üzeri Şenyuvam Sitesi - Arhavi
Dursun ŞENTÜRK	Şentürk Gıda Pazarı Kars cad. - Borçka

2007 Yılında 3 adet yem bayii ruhsatı düzenlenmiştir. Artvin İli genelinde 41 adet yem bayii mevcuttur. Yem bayileri 2007 yılında 82 kez denetlenmiştir.

Yem bayilerinin dağılımı

	Merkez	Ardanuç	Arhavi	Borçka	Hopa	Murgul	Şavşat	Yusufeli	Toplam
Yem Bayileri	7	7	9	5	7	-	2	4	41

Mezbaha Kontrol Hizmetleri :



İlimizde Borçka, Yusufeli , Şavşat ve Ardanuç İlçelerinde olmak üzere toplam 4 adet mezbahane mevcuttur. Artvin Belediye Başkanlığı tarafından Artvin Belediye Mezbahanesinin faaliyetine son verilmiş olup, ilgili mezbahanenin çalışma izin belgesi iptal edilmiştir. 2007 Yılında bu mezbahalarda 8 kez denetlenmiştir. Bu mezbahalarda 2007 yılındaki yapılan kesim miktarları aşağıdaki tabloda görülmektedir.

Ruhsatlı Mezbahalardaki Kesim Miktarları

İlçeler	Büyük Baş Sayısı	Büyük Baş Et Üretimi (Kg)	Küçük Baş Sayısı	Küçük Baş Et Üretimi (Kg)	Toplam Et Üretimi (Kg)
Ardanuç	553	77.851	3.311	64.875	142.726
Borçka	472	76.014	433	9.039	85.053
Şavşat	523	69.675	455	14.075	83.750
Yusufeli	1.087	144.350	2.299	46.611	190.961
Toplam	2.635	367.890	6.498	134.600	502.490

2007 YILI FAALİYET RAPORU

Yıllar İtibariyle Kesimi Yapılan Hayvanların Toplam Karkas Ağırlıkları (Ton)

Belediye Mezbahaları	2002	2003	2004	2005	2006	2007
Artvin	-	28	196	220	260	-
Ardanuç	-	-	-	-	130	144
Borçka	-	-	65	63	64	83
Şavşat	46	60	96	99	105	84
Yusufeli	-	-	79	111	154	200
Toplam	46	88	436	493	713	511

Tohum Kontrol Hizmetleri :

5553 Sayılı Tohumculuk Kanununun amacı; bitkisel üretimde verim ve kaliteyi yükseltmek, tohumluklara kalite güvencesi sağlamak, tohumluk üretim ve ticareti ile ilgili düzenlemeleri yapmak ve tohumculuk sektörünün yeniden yapılandırılması ve geliştirilmesi için gerekli olan düzenlemeleri gerçekleştirmektir.

İlimizde 8 adet tohum bayii mevcuttur ve bu bayilere yılda iki kez kontrol ve denetim yapılmaktadır. 2007 yılı içinde Tohum bayilerimiz 16 kez denetlenmiştir.



Tohum Bayilerinin İl Genelinde Dağılımı

	Merkez	Ardanuç	Arhavi	Borçka	Şavşat	Yusufeli	Toplam
Tohum Bayileri	2	1	1	1	1	2	8

İthalat ve İhracat Kontrol Hizmetleri :

2007 Yılında Anadolu Cam Sanayii tarafından Gürcistan'dan ithal edilen 0,2 litrelik renkli cam şişeler için (gıda ambalaj malzemesi) 43 adet fiili ithalat işlemi yapılmıştır. Ayrıca Trabzon Su Ürünleri ve Gıda Mad.San.Tic.Ltd.Şti tarafından Gürcistan'dan ithal edilen balık yağı için 12 adet, balık unu için 5 adet, Tavek Tarım Ormanları Makine Tavukçuluk Ekipmanları San.Tic.Ltd.Şti tarafından Azerbaycan'dan ithal edilen buğday kepeği için 1 adet ve Cengiz Ulu Nak.İnş.San.Tic.Ürün Gıda San.Tic.Ltd.Şti adlı firma tarafından Azerbaycan'dan ithal edilen buğday kepeği için 1 adet fiili ithalat işlemi gerçekleştirilmiştir.

2007 YILI FAALİYET RAPORU

2007 yılında Hitit Yem adlı firma tarafından Gürcistan'dan ithal edilmek istenen buğday kepeğinin analiz sonuçları mevzuata uygun çıkmadığı için firma tarafından Müdürlüğümüze yapılan fiilli ithalat istemi reddedilmiştir.

2007 yılı içerisinde Hopa Gümrük Müdürlüğü ambarında kaçak yakalanarak devlet malı olan gıda ürünlerine yönelik kontrollerde 5 parti gıda ürününe satışı için uygunluk yazısı verilirken 20 parti gıda ürününün tüketiminin insana sağlığı açısından risk oluşturduğu tespit edildiğinden imhasına karar verilmiştir.

Sarp Tasfiye İşletme Şefliğinin ambarında yolcu beraberide getirilen devlet malı olmuş gıda ürünlerine yönelik kontrollerde ise 3 parti gıda ürününe satış için uygunluk yazısı verilirken 104 parti gıda ürününün tüketiminin insana sağlığı açısından risk oluşturduğu tespit edildiğinden imhasına karar verilmiştir.

İDARİ VE MALİ İŞLER ŞUBE MÜDÜRLÜĞÜ FAALİYETLERİ

2007 YILI FAALİYET RAPORU

İİ Müdürlüğümüz 2007 Yılı Bakanlığımız Genel Bütçe ve Özel İdare Bütçesi Yatırım Ödenekleri

Ödenek Türü	Program	Gelen	Harcanan	Kalan
Cari	140.580	207.150	189.298	17.852
Yatırım	437.819	278.029	269.051	8.978
Özel idare	327.000	234.720	216.613	18.107
Toplam	905.399	719.899	674.962	44.937

Bakanlığımız Genel Bütçesinin Yıllar İtibariyle Yapılan Yatırım Harcamaları

Proje konusu	Harcamalar (YTL)		
	2005	2006	2007
Bitkisel Üretimi Geliştirme	20.204	24.787	43.742
Hayvancılığı Geliştirme	9.205	16.074	49.274
Organik tarım	12.238	8.141	6.512
Sorunlu Tarım Arazilerin Tespiti	2.776	4.181	13.142
Su Ürünleri Üretimini Geliştirme	4.428	3.625	7.096
DOKAP	-	-	14.802
Bitki Hastalık ve Zararlıları ile Mücadele	23.374	35.736	78.144
Hayvan Hastalık ve Zararlıları ile mücadele	50.373	43.316	208.391
Su Ürünleri Kirlilik ve kontrol hizmetleri	3.485	9.758	3.961
Gıda Denetim Hizmetleri	3.032	-	-
Çayır mera ve yem bitkileri üretimi	5.159	-	-
Doğu Anadolu Kırsal Kalkınma Projesi	3.822	-	-
Toplam	138.096	145.618	425.064

2007 YILI FAALİYET RAPORU

İl Özel İdare bütçesinin yıllar itibariyle yapılan yatırım harcamaları

Proje konusu	2005		2006		2007	
	Miktar	Harcama (YTL)	Miktar	Harcama (YTL)	Miktar	Harcama (YTL)
Zirai ilaç alımı	-	-	-	-	-	-
Korunga tohumu alımı	30.000	73.146	30.000	53.046	-	-
Arı Kek Makinesi alımı	-	-	-	-	-	-
Kulak küpesi alımı	-	-	-	-	-	-
Yonca Tohumu Alımı	7.000	58.717	10.000	80.300	-	-
Ana Arı Dağıtımı Proj.	1.250	20.000	-	-	-	-
Elma Bahçesi Tesisi	1.000	4.212	500	2.000	835	4.175
Ceviz Bahçesi Tesisi	1.000	2.592	250	1.250	1.500	10.959
Kivi Bahçesi Tesisi	2.000 Ad	40.000	2.000	50.740	1.000	65.413
Dam. Dişi Dana Alımı	6 Ad	4.800	-	-	1	800
Kiraz bahçesi Tesisi	-	-	2.100	10.100	14.000	70.000
Asma Bahçesi Tesisi	-	-	200	400	150	600
Hurma Bahçe Tesisi	-	-	-	-	250	1.250
Dut Bahçe Tesisi	-	-	-	-	100	600
Kuş Gribi İle Müc.	-	-	-	9.062	-	-
Suni Tohumlama	-	-	3 tank	2.925	-	-
Hibrit Tohum Alımı (paket)	-	-	-	-	760	30.664
Pancar Tohumu Alımı (kg)	-	-	-	-	500	7.255
Toplam		203.467		209.823		191.715

Özel bütçe ile yapılan harcamalar

Proje konusu	Miktar (500ml)	Harcama (YTL)
Kuş Gribi İlaç Alımı	6.172	129.982
Toplam	6.172	129.982

2007 YILI FAALİYET RAPORU



Araç Ve Bina Durumu

İlçesi	Hizmet Binası	Lojman	Faal Araç Sayısı
Merkez	Kendi Binası	14	6
Ardanuç	"	1	1
Arhavi	Hükümet Konağı	-	1
Borçka	"	-	2
Hopa	"	-	2
Murgul	"	-	1
Şavşat	"	1	3
Yusufeli	Orman İşletme	-	2
Toplam		16	18



2007 YILI FAALİYET RAPORU

Personel Durumu:

İl Müdürlüğümüz; 1 İl Müdürü, 1 İl Müdür Yardımcısı, 7 Şube Müdürü, 7 İlçe Müdürü, 78 teknik personel, 67 idari işler personeli olmak üzere toplam 161 kişi ile hizmet vermektedir.

İlimiz Merkez ve İlçe Müdürlüklerinin unvanlar üzerinden personel durumu

Unvanı	Merkez	Ardanuç	Arhavi	Borçka	Hopa	Murgul	Şavşat	Yusufeli	Toplam
İl Müdürü	1	-	-	-	-	-	-	-	1
İl Müdür Yard.	-	-	-	-	-	-	-	-	1
Şube Müdürü	7	-	-	-	-	-	-	-	7
İlçe Müdürü	-	1	1	1	1	1	1	1	7
Ziraat Mühendisi	11	1	3	-	3	-	1	1	20
Veteriner Hekim	4	3	1	1	2	1	4	2	18
Gıda Mühendisi	2	-	-	-	-	-	-	-	2
Su Ürün Müh.	-	-	-	-	3	-	-	-	3
Kimya Mühendisi	1	-	-	-	-	-	-	-	1
Harita Mühendisi	1	-	-	-	-	-	-	-	1
Tekniker	-	-	-	-	-	-	-	1	1
Ziraat Teknisyeni	2	3	-	1	1	1	3	1	12
Vet. Sağ. Tek.	3	1	1	1	1	1	3	2	13
Ev Eko.Tek.	1	-	-	-	-	-	-	-	1
Teknisyen	3	1	-	1	1	-	-	-	6
Şef	2	-	-	-	-	-	-	-	2
Veri Haz. Knt. İşl	2	-	1	-	-	-	-	-	3
Memur	2	-	-	-	-	-	-	-	2
Daktilograf	-	-	1	1	-	-	1	-	3
Teknisyen Yard.	2	-	-	-	-	-	-	2	4
Şoför	2	-	1	-	-	-	-	-	3
Kor. ve GÜv. Gör.	5	-	-	-	-	-	-	-	5
Hizmetli	3	-	-	-	-	-	-	-	3
Söz. Per. 4/B	1	1	1	2	1	1	2	3	12
Söz. Per. 4/C	-	-	-	-	-	1	-	-	1
İşçi	13	3	1	1	2	1	7	1	29
Toplam	68	14	11	9	15	7	22	14	161

2007 YILI FAALİYET RAPORU