

YARISI BİZDEN YARISI SİZDEN TAMAMI SİZİN

Kırsal Kalkınma Yatırımlarının Desteklenmesi Projesi kapsamında Yusufeli İlçesinde yapılan dağıtım töreni ile makine ve ekipmanlar çiftçilerimize teslim edilmiştir. Düzenlenen makine ve ekipman dağıtım törenine, Artvin Valisi Kemal CİRİT, Artvin İl Jandarma Komutanı Jandarma Albay Mustafa ÇELİK, Artvin Belediye Başkanı Mehmet KOCATEPE, İl Gıda, Tarım ve Hayvancılık Müdürü İshak HACIKAMILOĞLU, Yusufeli İlçe Kaymakamı Ömer DERECİ, Artvin İl Özel İdaresi Genel Sekreteri Orhan YAZICI, AFAD İl Müdürü Mehmet Salih Avcı, OR-KOOP Başkanı Hasan Yaşar, İlçe Gıda, Tarım ve Hayvancılık Müdürleri ile bazı daire amirleri ile çiftçiler katıldı.

Açılış konuşmasında söz alan İl Gıda, Tarım ve Hayvancılık Müdürümüz Sayın İshak HACIKAMILOĞLU Bakanlığımızın 2006 yılından itibaren Ekonomik Yatırımlarda çiftçilere %50 hibe destek verdiğini söyledi. Bu kapsamda Tarım Ürünlerinin İşlenmesi, Depolanması ve Paketlenmesine yönelik konularında tesis kurmaya %50 destek verildiğini vurgulayan İl Müdürümüz Sayın İshak HACIKAMILOĞLU bunun yanı sıra 2008 yılından bu yana da Makine Ekipman desteklerine %50 hibe desteği verildiğini hatırlatarak dağıtılacak olan Makine Ekipmanlarının %50'sinin Bakanlık, %50'sinin de çiftçiler tarafından karşılandığını ve sloganımızın da yarısı bizden yarısı sizden tamamı sizin olduğunu belirtmiştir.

devamı 6-7'de

2014-2015 BALIKÇILIK SEZONU AÇILDI



2014-2015 Su Ürünleri av sezonu 1 Eylül itibariyle açılmıştır. Sezon 15 Nisan 2015 tarihinde sona erecektir.

devamı sayfa 3'te

ARTVİN 'DE KÖY TAVUKÇULUĞU GELİŞİYOR



Proje kapsamında bu güne kadar 2014 yılında 6.300 adet 2013 yılında 2.000 adet olmak üzere toplam 8.300 adet kırmızı kahverengi yumurta tavuğunun çiftçilerimize yüzde yüz hibe olmak üzere dağıtımı gerçekleştirilmiştir.

devamı sayfa 3'te

Doğu Karadeniz Projesi (DOKAP) Kapsamındaki İllerde Hayvancılık Projeleri Uygulanmaya Başlandı...



haberi sayfa 2'de

DOĞU KARADENİZ PROJESİ KAPSAMINDAKİ İLLERDE HAYVANCILIK PROJELERİ UYGULANMAYA BAŞLANDI

İlimizin de dahil olduğu Doğu Karadeniz Projesi (DOKAP) kapsamındaki illerde, mevcut Büyükbaş-Küçükbaş hayvancılık işletmelerinin modernizasyonu için Ahır-Ağıl tadilatı veya Yeni İnşaat ile Damızlık Boğa ve Damızlık Koç-Teke alımı yatırımlarının desteklenmesini kapsayan Tebliğ 05 Temmuz 2014 tarih ve 29051 sayılı Resmi Gazetede yayımlanarak yürürlüğe girmiştir.

Söz konusu Tebliğ kapsamında uygulanacak projeler ile 2014-2018 yılları arasında; mevcut Damızlık Sığır ve Damızlık Koyun-Keçi işletmelerinin Yeni İnşaat veya Tadilatı ile Damızlık Erkek Materyal temini desteklenmesi yatırımlarına aşağıda belirtilen oranlarda hibe desteği uygulanacaktır.

Yeni İnşaat veya Tadilat % 50 Hibe
Damızlık Boğa, Koç ve Teke alımı % 80 Hibe

Proje uygulanacak olan Büyükbaş İşletmelerinde alt sınır 10 baş; üst sınır 49 baş, Küçükbaş işletmelerinde ise alt sınır 100 baş; üst sınır 200 baştır. İşletme kapasitesi büyükbaş işletmelerde 49 baştan, küçükbaş işletmelerde ise 200 baştan büyük olan gerçek ve tüzel kişiler, bu üst sınırlara kadar olan kısım için hibe desteğinden yararlandırılır.

Yeni İnşaat veya Tadilat inşaatı yaptıracak olan yatırımcılar başvuru formu ve ekinde yer alan belgeler ile yatırımın yapılacağı yerin bulunduğu Bakanlık İl Müdürlüğüne, Sadece Damızlık Boğa, Koç-Teke alımı hibe desteğinden yararlanmak isteyen yatırımcılar ise Bakanlık İl/İlçe Müdürlüklerine başvururlar.

Başvurular her ayın 1-15'i arasında yukarıda belirtilen hususlara dikkat edilerek yapılır.

Projeden yararlanacak olan başvuru sahiplerinin başvuru tarihinden en az 1 (bir) yıl önce Bakanlık Türkvat veri tabanına veya Koyun-Keçi Kayıt Sistemine kayıtlı olan ve başvuru tarihinde ise en az 10 en fazla 49 baş anaç sığır veya en az 100 en fazla 200 baş anaç koyun-keçi kapasiteli aktif işletmesi olan gerçek ve tüzel kişiler destekleme konularına başvurabilirler.



TARIM SAYIMI BAŞLADI

Bakanlığımız tarım politikalarının oluşturulmasına yönelik olarak, tarımsal işletmelere ait tarımsal faaliyetlerin tamamının kayıt altına alınması için kurulan Tarımsal Üretim Kayıt Sistemi çerçevesinde çalışmalarımız başlamıştır.

Yapılacak olan çalışmada köylerimizde çiftçi kayıt sistemine kayıtlı olup destekleme almakta olan arazilerin dışında kalan tüm arazilerin tespiti yapılacaktır. Diğer bir deyişle köyde ürün beyanı yapılmamış arazi kalmayacaktır. Ayrıca köyde bulunan tüm tarım

alet makine varlıkları ve hayvan varlıkları kayıt altına alınacaktır. Tarım Sayımı köylerde görevli Veteriner Hekim ve Ziraat Mühendisleri tarafından mahallinde yapılmakta olup, Muhtarlarımıza ve tüm köy halkına büyük görev düşmektedir.

Yapılmakta olan çalışmaların ilimize ve Ülkemize hayırlı olmasını diliyoruz.



İmtiyaz Sahibi :

Artvin Valiliği İl Gıda, Tarım ve Hayvancılık Müdürlüğü Adına
İshak HACIKAMILOĞLU
İl Müdürü

Genel Yayın Koordinatörü

Hakan KESKİN
İl Müdür Yardımcısı V.

Sorumlu Yazı İşleri Müdürü

Volkan İSKENDER
KTV Şube Müdürü V.

Hukuk Danışmanı

Ennur KAHRAMAN
Avukat

Grafik - Dizgi

Zeki ERGENE
Vet. Hekim

Yayın Kurulu

Fatih DÜZCAN - BÜBS Şube Müdür V.
Mikail KAYA - HSYŞÜ Şube Müdür V.
Volkan İSKENDER - KTV Şube Müdür V.
Tuncay YILMAZ - KKÖ Şube Müdürü
Alaeddin ZEREN - GY Şube Müdürü
Kamil ORUÇ - TAAD Şube Müdür V.
Kenan TURAN - Sosyolog

Baskı

T.C. Gıda, Tarım ve Hayvancılık Bakanlığı
Eğitim, Yayın ve Yayınlar Dairesi Başkanlığı
İvedik Cd. Bankacılar Sk. No:10, PK.14
06170 - Yenimahalle - ANKARA

Adres

Orta Mahalle, Şükrü Kanatlı Sokak,
No:32 Merkez/ ARTVİN

Tel : 0 (466) 212 14 05

Fax : 0 (466) 212 27 05

Ek Bina Tel : 0 (466) 212 10 37

2014-2015 BALIKÇILIK SEZONU AÇILDI

sayfa 1 'in devamı



Adı	Avlanabilir minimum boy (cm)
Hamsi	9
Palamut	25
İstavrit	13
Mezgit	13
Lüfer	20
Barbunya – Tekir	13

Sürdürülebilir avcılık için deniz balıklarının üreme dönemi olan Nisan - Eylül ayları arasında 1380 sayılı Su Ürünleri kanunu mevzuatları çerçevesinde trol ve gırgır ile su ürünleri avcılığı yasaklanmıştır.

İlimizde avcılıkta en önemli ürün Hamsi balığı olup bunu Palamut ve İstavrit takip etmektedir. Ayrıca Gürcistan ile yapılan ikili anlaşma çerçevesinde 1 Ocak – 15 Nisan tarihleri arası Balıkçıların Gürcistan karasularında avlanmakta ve ürünü Hopa Limanından karaya çıkarmaktadırlar.

Av sezonunda Hopa Balıkçı barınağında bulunan "Balıkçılık İdari Binası" nda İl Müdürlüğü personelince kontrol ve denetim faaliyetleri yürütülecek olup denetimler perakende satıcılarda ve yol kontrollerinde de yapılacaktır.

Kontrol ve denetimlerde amaç gelecek nesillere balık bırakabilmek için sürdürülebilir avcılığı teşvik etmektir.

Bu konuda avcılarımıza, satıcılarımıza ve tüketicilerimize de sorumluluk düşmektedir. Denetimlerde karşılaşılan en önemli sorun "küçük boyda balık avcılığı" olup mevzuatlar çerçevesinde yakalanabilecek minimum balık boyları aşağıda gösterilmiştir.

Balık nesillerinin devamı için her balığa en az 1 defa üreme şansı verilmelidir. Bu nedenle tablodaki balık boylarına uyulması, küçük boyda balık avlanılmaması, satılmaması ve satın alınmaması vatandaşlık daha da önemlisi insanlık görevimizdir.

"KÜÇÜK BOYDA BALIK AVLAMAYALIM - ALMAYALIM" Rastgele...

ARTVİN 'DE KÖY TAVUKÇULUĞU GELİŞİYOR

sayfa 1 'in devamı



Müdürlüğümüz tarafından 2013 yılında uygulamaya konulan Köy Tavukçuluğu Geliştirme Projesi kapsamında, İl Özel İdaresi Kaynakları kullanılarak satın alınan 3.300 adet kırmızı-kahverengi yarka yumurta tavuğu dağıtımı yapıldı.

Hopa, Şavşat ve Yusufeli ilçelerinde dağıtılan tavukların kümesleri İlçe Kaymakamlıkları Sosyal Yardımlaşma ve Dayanışma Vakfı Müdürlüklerince yaptırıldı. Tavuklar sosyal güvencesi olmayan çiftçi ailelerine verildi.

Konu ile ilgili açıklama yapan İl Müdürümüz İshak Hacıkamiloğlu "Artvin de ilk kez 2013 yılında 2.000 tavuk dağıtımı ile başlatmış olduğumuz

Köy Tavukçuluğu Projemiz 2014 yılında da 6.300 adet kırmızı-kahverengi yarka yumurta tavuğu dağıtımı gerçekleştirilmiş olup toplamda 8.300 adede ulaşılmıştır. Bu sayede sosyal güvencesi olmayan yaklaşık 200 yetiştiricimizin aile ekonomisine katkı sağlanmıştır. Uygulanan Projedeki temel amaç sosyal güvencesi olmayan çiftçi ailelerin gelir seviyesini yükseltmek ve yok olmaya yüz tutmuş köy tavukçuluğunu yeniden canlandırmaktır. Bu Projeye İlçe Kaymakamlıklarımızda kümes yaptırmak suretiyle destek olmuş olup uygulamış olduğumuz Projeyi sahiplenmişlerdir. Projemize vermiş oldukları yoğun ilgilerinden dolayı kendilerine teşekkür ederim."



2014 YILI DÜNYA GIDA GÜNÜ; ULUSLARARASI AİLE ÇİFTÇİLİĞİ

Birleşmiş Milletler (BM) Gıda ve Tarım Örgütü (FAO) ve Bakanlığımız işbirliği ile yürütülen ve her yıl 16 Ekim tarihinde değişik etkinliklerle kutlanan Dünya Gıda Günü'nün 2014 ana teması, "Aile Çiftçiliği: Dünyayı besle, yeryüzünü önemse" olarak belirlenmiştir.

Yılın temel amacı, açlık ve yoksullukla mücadele ve doğal kaynakların korunması açısından aile çiftçiliğinin önemini vurgulanmasıdır. Dünyanın dikkatini çiftçi ailelerine ve küçük ölçekli çiftçiliğe çekmek, açlığın ve yoksulluğun ortadan kaldırılması konusunda girişimlerin küçük ölçekten başlaması gerekliliği ile gıda güvenliği ve beslenmenin sağlanması, geçim kaynaklarının iyileştirilmesi, doğal kaynak ve çevre yönetimi açısından etkinliğin sağlanması hedeflenmektedir. Bunun yanı sıra, küçük aile işletmeciliğinin sürdürülebilirliğinin ve kırsal kalkınmanın etkin bir parçası olmasının sağlanması amaçlanmaktadır.

Bu kapsamda, 2014 Uluslararası Aile Çiftçiliği Yılı'nın hedefi, konuyla ilgili eksiklikleri belirleyerek, daha eşit ve dengeli bir kalkınmayı teşvik etmek, aile çiftçiliğini ulusal ulusal gündemlerde tarım, çevre ve sosyal politikaların merkezine oturtmaktır. Böylece, küçük ölçekli tarım işletmelerinin karşılaştıkları güçlükler hakkında bölgesel, ulusal ve küresel düzeyde geniş kapsamlı tartışma ve işbirliği ortamı sağlanmış olacak, bunun yanında aile çiftçiliğini desteklemek için etkin yöntemler belirlenecektir.

AİLE ÇİFTÇİLİĞİ NEDİR?

Kırsal kalkınmanın birçok alanı ile bağlantılı olan aile temelli tarımsal faaliyetlerin bütünü aile çiftçiliği olarak tanımlanır. Aile çiftçiliği, bir aile tarafından yönetilen ve gerçekleştirilen, kadınlar ve erkekler dahil olmak üzere, ağırlıklı olarak ailesel iş gücüne dayalı tarım, ormancılık, balıkçılık, meracılık ve su ürünlerine yönelik üretim faaliyetlerini organize etme yöntemidir.

Aile çiftçiliği hem gelişen, hem de gelişmekte olan ülkelerde gıda üretimi sektöründe tarımın en etkin birimlerinden biridir.

Ulusal düzeyde başarılı bir aile çiftçiliği;

1. Tarımsal ve ekolojik koşullar ve bölgesel özellikler,
2. Çevre politikaları,
3. Pazarlara, arazi ve doğal kaynaklara, teknoloji ve yayım hizmetlerine, finansman olanaklarına erişim,
4. Demografik, ekonomik ve sosyo-kültürel koşullar,
5. Uzmanlık alanlarında eğitim olanaklarına erişim gibi birçok faktöre bağlı bulunmaktadır.

NEDEN AİLE ÇİFTÇİLİĞİ?

Aile çiftçiliği hem gelişen, hem de gelişmekte olan ülkelerde gıda üretim sektöründe tarımın en etkin unsurlarından biridir. Çiftçi aileler tarımsal girdiler ve destekler gibi üretim kaynaklarına daha az erişimleri olmasına rağmen yüksek üretim seviyelerini sürdürebilmek için arazilerini dikkatli şekilde yönetirler. Özellikle aile çiftçiliğinin yoğun olduğu ülkelerde tarım politikalarının hedef kitlesi sadece aile işletmeleri olabilmektedir. Hem kalkınmakta olan hem de kalkınmış ülkelerde aile çiftçiliği gıda üretimi alanında en yaygın olarak görülen yapıyı oluşturmaktadır.

Aile çiftçiliği;

- * Geleneksel gıda ürünlerinin korunmasına yardımcı olan,
- * Dengeli beslenme için imkan sağlayan,
- * Küresel tarımsal biyoçeşitliliğin korunmasına katkıda bulunan,
- * Kaynakların sürdürülebilir şekilde kullanılmasına yardımcı olan bir yapı olarak ortaya çıkmaktadır.
- * Aynı zamanda çiftçi ailelerin kırsal kesimle güçlü bağları bulunmaktadır, özellikle de işgücünün önemli bir bölümünü hala tarım sektörünün istihdam ettiği gelişmekte olan ülkelerde çiftçi aileler istihdama önemli bir katkıda bulunmaktadır.

Aile çiftçiliğinin yarattığı gelir artışı yerel çiftçilik dışı ekonomide; ev, eğitim, giyecek gibi harcamalarda kullanılmaktadır. Bu nedenlerden dolayı, aile çiftçiliği, sosyal politikalarla desteklendiği durumda yerel ekonomilerin canlanması için de bir fırsat olarak ortaya çıkmaktadır.

AİLE ÇİFTÇİLİĞİ YILININ 4 TEMEL HEDEFİ

Gıda ve Tarım Örgütü (FAO) aşağıda belirtilen hedefler doğrultusunda hükümetler, uluslar arası kalkınma ajansları, çiftçi örgütleri ve Birleşmiş Milletler'in ilgili diğer kuruluşları ve aynı zamanda ilgili sivil toplum kuruluşları ile işbirliği içinde faaliyetlerin yürütülmesini kolaylaştırmak üzere görev almaktadır:

1. Sürdürülebilir aile çiftçiliğine olanak sağlayan politikaların geliştirilmesine destek sağlama,
2. Bilgi, iletişim ve kamu bilincini artırma,
3. Aile çiftçiliğinin ihtiyaçlarının, potansiyelinin ve sınırlarının daha iyi anlaşılmasını sağlama ve teknik destek,
4. Sürdürülebilirlik için sinerji oluşturma.

TÜRKİYE'DE AİLE ÇİFTÇİLİĞİ

Türkiye'de istihdamın yapısı incelendiğinde tarım sektörünün her zaman önemli olduğu görülmektedir. Bakanlığımız Çiftçi Kayıt Sistemi 2012 verilerine göre Türkiye'de geçimini çiftçilikle kazanan 2.214.390 çiftçi vardır.

Türkiye'de kırsal nüfusun payı ve istihdamda tarım sektörünün payı zaman içerisinde azalmakla beraber önemini muhafaza etmektedir. 1990 yılında Türkiye'de istihdam edilenlerin %46'sı tarım sektöründe çalışırken, günümüzde yaklaşık %24'ü tarım sektöründe çalışmaktadır. İstihdamda tarım sektörünün payı son 20 yılda yaklaşık %50 azalmasına rağmen, hala çalışan 4 kişiden biri tarım sektöründe istihdam edilmektedir.

Bu noktada, Bakanlık olarak istihdama katma değer sağlayacak organik tarım, iyi tarım uygulamaları, hayvancılık ve kırsal turizmin teşvik edilmesi ve aile çiftçiliğinin iyileştirilmesi, modern tarım uygulamaları gibi konularda çalışmaların düzenlenmesine önem ve destek verilmektedir.

Bakanlığımız çalışmaları kapsamında yürütülen birçok projede çalışmalar hali hazırda aile çiftçiliğini teşvik etmek ve küçük ölçekli tarım işletmelerini desteklemek, geliştirmek amacıyla yapılmaktadır. Köylerde görevlendirilen Tarım Danışmanlarının teknik bilgilerini eğitimler yoluyla çiftçilere aktarması bu projelerin en önemli safhalarından birini oluşturmaktadır.

OKUL KANTİN VE YEMEKHANELERİ DENETLENDİ



2014-2015 Eğitim-Öğretim döneminin başlamasıyla birlikte İl Müdürü İshak HACIKAMİLOĞLU;

“Bakanlığımızın ve İl Müdürlüğümüzün en önemli görevlerinden biri, ülkemizde halk sağlığı, tüketici menfaatleri ile çevrenin korunmasını da dikkate alarak çiftlikten sofraya gıda güvenilirliğini sağlamaktır.

İl Müdürlüğü olarak Gıda Güvenilirliğini sağlamadaki duyarlılığımız geleceğimizin teminatı olan çocuklarımız söz konusu olduğunda bir kat daha artmaktadır. Çocuklarımız zamanlarının büyük bir kısmını Milli Eğitim Bakanlığı'na bağlı örgün, yaygın ve özel eğitim kurumlarında geçirmekte ve en az bir öğünlerinde beslenmelerini bu eğitim kurumlarının bünyesinde faaliyet gösteren yemekhane, kantin, kafeterya, büfe, çay ocağı gibi yerlerde sağlamaktadır. Dolayısıyla bu gıda işletmelerinin hijyen şartları önem arz

etmektedir.

Okul kantinlerinin gıda mevzuatı hükümlerine uygun faaliyet göstermesi ve güvenilir gıda arzı için gerekli olan hijyen uygulamalarının kontrolü amacıyla merkezde İl Müdürlüğümüz Gıda ve Yem Şubesi personelleri ile İlçelerde görev yapan kontrol görevlileri tarafından ilimizde bulunan bütün okulların kantin ve yemekhanelerinde resmi denetim gerçekleştirilmiştir. Ayrıca kantin işletmecileri ve çalışan personelle, işyerinde eksik ve hatalı uygulamaların engellenmesi, çocukların sağlıklı gıdaya ulaşmasının sağlanması amacıyla bilgi alışverişinde bulunmuş olup 5996 sayılı kanun ve bağlı mevzuat hakkında işyeri sahiplerine ve çalışanlara bilgi verilmiştir.

Kontrol ve denetimlerimiz faaliyetlerimiz okul dönemi boyunca devam edecektir.” dedi.

ARICILIK SORUNLARI VE KAFKAS ARISININ KORUNMASI KONULU TOPLANTI DÜZENLENDİ



25-26 Eylül 2014 tarihinde ilimizde arıcılık, arıcıların sorunları ve çözüm önerileri, Kafkas Arısının korunması ve yeni izole bölgelerin oluşturulmasına yönelik bir toplantı düzenlendi.

Toplantıya Hayvancılık Genel Müdürlüğü Kanatlılar ve Küçükevciler Daire Başkanı Sayın Hakan ÖZTÜRK, İl Müdürümüz Sayın İshak HACIKAMİLOĞLU, Arıcılar Merkez Birliği Başkanı Bahri YILMAZ, 19 Mayıs Üniversitesi Ziraat Fakültesi öğretim üyesi Prof .Dr. Ahmet GÜLER, 100. Yıl Üniversitesi Öğretim Üyesi Yard. Doç. Dr. Cengiz Erkan , Bakanlığımız Teknik Personelleri, Ardahan Kafkas Arısı Üretim, Eğitim ve Gen Merkezi Müdürü Sadık DOĞAN, Orkös Şube Müdürü Fuat BİLGİN, Artvin Arıcılar Birlik Başkanı A.Necmi YAZICI, Ardahan Arıcılar Birliği Başkanı İlhan EVLIYAOĞLU, Yusufeli Bal Üreticileri Birliği Başkanı Recep YER, Orman Kooperatifleri Birliği Başkanı Hasan YAŞAR, İl Müdür Yardımcımız Hakan KESKİN, Şube Müdürleri Mikail KAYA, Alaeddin ZEREN, Volkan İSKENDER, Tuncay YILMAZ ve diğer teknik personeller ile ANG. Vakfı temsilcileri ve arı yetiştiricileri katılmıştır.

Toplantıda bir konuşma yapan İl Müdürümüz

Sayın İshak HACIKAMİLOĞLU, “İlimizin Ardahan İli ile birlikte Kafkas Arı Irkının Gen Merkezi merkezidir. Bu nedenle, yapılan toplantıyı çok önemsiyorum ve anlamlı buluyorum. Toplantının ilimiz arıcılığı için hayırlı olmasını dilerim” dedi.

25 Eylül 2014 de tarihinde, sorunların konuşulup tartışıldığı ve rapor edildiği toplantıdan sonra, 26 Eylül 2014 tarihinde de, yeni bir izole bölge oluşturulması için teklif edilen Şavşat Meydancık bölgesinde, Meydancık, Balıklı, Taşköprü, Mısırlı köyleri ile Papart vadisinde incelemelerde bulunuldu.

Üniversitelerden davetli olarak katılan konu uzmanı hocalar ve Bakanlığımız teknik personelleri ile, toplantıya katılan hazirun tarafından, bölgenin coğrafi yapısı, ulaşım yolları ve yol ağı bağlantıları, bitki çeşitliliği ve flora yapısı, arılı kovanlardaki arıların ırk özellikleri, bölgedeki arılı kovan varlığı yerinde görülerek incelendi, tartışıldı ve Bakanlığımıza sunulacak rapora esas teşkil etmek üzere not edildi.

Çok verimli bir çalışmanın yapıldığı toplantının ilimize hayırlı olmasını diliyoruz.

BALIK SATIŞ YERLERİNDE HİJYEN DENETİMİ



Artvin Gıda, Tarım ve Hayvancılık İl Müdürü Sn. İshak HACIKAMİLOĞLU;

“1 Eylül 2014 tarihi itibari ile su ürünleri avlanma yasağının kalkması sebebiyle Su Ürünleri perakende satış yerlerinde de yaşanacak yoğunluk da dikkate alınarak söz konusu ürünlerin hijyen kurallarına uygun olarak piyasaya arzının sağlanmasına yönelik gerekli resmi kontrolleri kontrol görevlilerimiz tarafından yapılmaktadır.

Su Ürünleri perakende satış yerlerinde de duyu muayene ile bozulmuş kokmuş olduğu tespit edilen ürünler hakkında 5996 sayılı kanunun ilgili maddeleri gereği yasal işlem uygulanacaktır.” Dedi.

YARISI BİZDEN YARISI SİZDEN

sayfa 1'in devamı

Ayrıca bu yıl 910.000 TL'lik hibe desteğinin dörtte birinden fazlasını yani 240.000 TL'lik hibeyi Yusufeli ilçesinin aldığı söyleyen İl Müdürümüz İshak HACIKAMİLOĞLU, "Bugüne kadar 10.000.000 TL'lik hibe desteğinin Ekonomik Yatırımlardaki 18 tesise destek olarak verildiğini belirterek 1300 çiftçiye de Makine Ekipman desteği verildiğini

belirtmiştir." Yerinde ıslah projesi kapsamında çiftçiye 740 bin lira hibe desteği verildiğinin de altını çizen İl Müdürümüz Artvin İline bir yılda Gıda, Tarım ve Hayvancılık Bakanlığı tarafından 43.000.000 TL'lik destek verildiğini ifade ederek konuşmasını sonlandırdı.



TAMAMI SİZİN



Artvin Valisi Kemal CİRİT Yusufeli İlçesinin tarım sektöründe Artvin’de ki yüzde olarak 9’lük tarım alanın yarısına sahip olduğunu belirterek Yusufeli’nde yaklaşık yüzde 5’lik bir alanda tarım yapıldığını söyledi. Yusufeli Barajıyla birlikte bu tarım alanlarının da yüzde 1,5’lik kısmının kaybedileceğini belirten Vali Cirit yaptığı konuşmada “Yusufeli halkı çiftçilikle ilgili üretim alanında çalışmalarını sonuna kadar sürdürüyor. Bende bundan duyduğum memnuniyetimi ifade etmek istiyorum. Gelirken şunu gördüm. Burası Artvin’e iyice yaklaşmış. Yapılan tüneller ve viyadükler de bitirse iyice yaklaşmış olacak. Dünyada stratejik güvenlik noktasından birisi su, diğeri enerji, diğeri de gıdadır. Yusufeli İlçemiz tarım sektöründe Artvin’de ki %9’luk tarım alanın yarısına sahip. Yaklaşık %5’lik bir alanda tarım yapılabilir. Yusufeli Barajıyla bunun yüzde 1,5’lik kısmını kaybedeceğiz. Bu yüzde 5’lik tarım alanı bugün Yusufeli’ni

besliyor. Artvin’i besliyor, Türkiye’yi besliyor. Türkiye’yi besliyor diyorum; çünkü çok sayıda hemşerimiz değişik illerde yaşıyor. Zaman zaman gelip burada ikamet ediyorlar ve buradan ürettikleri ürünleri transfer ediyorlar”.

Sayın Valimiz Kemal CİRİT, konuşmasının son bölümünde, “Bizde bugün çiftçilerimizin talep ettiği makine ekipmanların dağıtımını için buradayız. Gördüğüm kadarıyla en çok Biçme Makinesi talep edilmiş. Sanırım en çok Biçme Makinesine ihtiyacı var Yusufeli halkının. Bu araç gereçlerin hayırlı uğurlu olmasını, sizin üretimimize katkı sunarak kazasız belasız kullanmanızı gönülden arzu ediyorum. Burada emeği geçen tüm arkadaşlarımıza teşekkür ediyorum. Hepinize hayırlı ve bol kazançlar diliyorum” diyerek konuşmasını bitirmiştir.

Protokol konuşmalarının ardından çiftçilere makine ve ekipmanların dağıtılmasıyla program sona erdi.

İl Müdürümüz İshak HACIKAMILOĞLU’nun konuşmasının ardından kürsüye gelen Belediye Başkanımız Sayın Mehmet KOCATEPE de Artvin’de halen yatırımların, makineleşmenin, üretimin olduğunu görmekten memnuniyet ve mutluluk duyduğunu belirterek Yusufeli’nde insanlar hayat mücadelelerini artırarak sürdürüyor. Tarımla, hayvancılıkla makineleşerek sürdürüyor. Emeği geçenlere teşekkür ediyorum. İyi ki bu tarım makinelerini işletecek insanlar burada. Sizinle Artvin, Yusufeli daha güzel oluyor diyerek konuşmasını tamamlamıştır.



ARAZİ TOPLULAŞTIRMASI



Ülkemizdeki tarım işletmelerinin kullandıkları arazi miktarı küçük ölçekte, birbirinden uzak ve çok sayıda parçalardan meydana gelmiştir. Arazi parçalılığı miras hükümleri, satış, kanal ve yol inşası vb. nedenlerle gittikçe artmakta ve tarım işletmeleri, ekonomik işletme büyüklüklerinin altına düşmektedir. Bu durum tarımsal yapıyı, masrafları ve üretimi olumsuz yönde etkilemektedir.

Arazi Toplulaştırması küçük parsellerin birleştirilmesidir. Arazi Toplulaştırılması; aynı şahsa veya çiftçi ailesine ait, ekonomik üretime imkan vermeyecek biçimde parçalanmış, şekilleri bozulmuş dağınık, küçük arazi parçalarının ve hisselerinin bir araya getirilerek, muntazam şekiller halinde birleştirilmesi, bütünleştirilmesi ve işletmelerin yeniden düzenlenmesi işlemidir.

Türkiye tarım sektörünün diğer devletlerle rekabet edebilir bir duruma gelebilmesi, kırsal alanda yapılan yatırımlardan beklenen faydanın sağlanması ve tarımsal yeniliklerin parsellerin içerisine kadar götürülebilmesi için her şeyden önce tarımsal bünye bozukluğunun düzeltilmesi gerekmektedir. Öte yandan tarımsal kalkınma için Avrupa Topluluğu ülkelerinde ve ülkemizde önemli tarım politikası, tarımsal yapının entegre olarak iyileştirilmesidir. Bunlar arasında " arazi toplulaştırması " önemli bir yer almaktadır.

ARAZİ TOPLULAŞTIRMASININ ÖNEMİ

Artan nüfus ve beslenme ihtiyacı, daha fazla tarımsal ürün elde etme gereği doğurmuştur. Toprak kaynakları sınırlı olması nedeniyle, aynı alandan daha fazla ürün elde etme imkânlarını aramamız gerekmektedir.

Birim alandan sağlanan verimin artırılması; birtakım yeni buluşlar, kullanılan tohum, gübre, ilaç, sulama vb. girdilerin miktarı ve kalitesinin artırılması ve tarımsal bünye ile yakından ilgilidir. Tarımsal bünyedeki yapısal bozukluklar, verimi azaltıcı tesirlerde bulunduğu gibi, verimi artırıcı tedbirlerin alınmasını da engellemektedir. Bu nedenle tarımsal bünyenin ıslah edilmesi hususu ön plana çıkmaktadır.

Tarımsal bünyenin ıslahı ile alınabilecek tedbirlerin en önemlileri: Mülkiyet ve tasarruf rejiminin ıslahı, arazi ıslahı, toprak muhafaza tedbirlerinin alınması, drenaj ve sulama çalışmaları gibi tedbirlerdir. Bu tedbirler demetinin tamamı geniş anlamda Arazi Toplulaştırması veya Arazi Düzenlemesi adını verdiğimiz hizmetler kapsamı dâhilinde bulunmaktadır.

ARAZİ TOPLULAŞTIRMA ÇALIŞMALARININ KAPSADIĞI HUSUSLAR

1. Fazla parçalanmış, dağılmış arazilerin modern işletmecilik esaslarına göre birleştirilmesi.
2. Tarla içi yol şebekesinin, sulama tesislerinin ve yüzey tahliye sisteminin inşası.
3. Gerekli arazi tesviyesi ve toprak ıslahının yapılması.
4. Köylerin yerlerinin yeniden düzenlenmesi, çevre planlanması.
5. Kırsal alanın, doğal hayatın korunması ve yeşil alanların düzenlenmesi.
6. Kırsal alandaki yerleşim yerleri ve toprakların, rüzgâr ve su erozyonu, sel taşkınları gibi doğal afetlerden korunması için gerekli önlemlerin alınması.
7. Spor sahaları, parklar, yüzme havuzu, bayram-pazaryeri, çocuk bahçesi, okul, sağlık ocağı ve kooperatif binası gibi sosyal hizmet tesisleri için gerekli arazilerin, toplulaştırma planları içinde kamulaştırma yapılmadan temin edilmesi.
8. İşletmelerin ıslahı, yeniden düzenlenmesi, verimli bir şekilde çalışmalarının temini için gerekli tedbirlerin alınması.
9. Köy içi yollarının tanzimi içme suyu, kanalizasyon, elektrik, telefon gibi hizmetlerinin planlanması, iskân, arsa isteklerinin karşılanması.

ARILARDA SONBAHAR BAKIMI VE KIŞLATMA

Sonbahar döneminde kovanlarda genel kontroller yapılır. Ana arının varlığı ve performansı gözlenir. Genç ve sağlıklı ana arı varsa, gözle düzgün yumurta atıyorsa sorun yok demektir. Kovan kışı rahat geçirebilir. Ana arı yaşlı ve dağınık yumurta atıyorsa genç bir ana arı ile değiştirilmeli veya genç analı zayıf bir koloni ile birleştirilmelidir.



Kovanda ortalama 15 kg bal bırakılmalıdır. Arılıkta bulunan zayıf koloniler birleştirilmelidir.

Birleştirme için en basit yöntem olan gazete kağıdı kullanarak birleştirme yöntemi uygulanmalıdır.

Kolonide yeterli bal ve polen olsa dahi koloniler yeni kadro gelişimi için, 2:1 şeker şurubu veya çeşitli karışımla yapılan kekler ile beslenmelidirler. Tüketildikçe koloni içinde kullanılan yemlikle besleme yapılmalıdır. 20 kg şeker ile 15 kg bal üretilir.

ŞURUP HAZIRLAMA

Su iyice kaynatılarak ateşten indirilir. İlkbaharda 1:1, sonbaharda 2:1 oranında şeker katılarak karıştırılır. Kristalize olmaması için içerisine bir adet limon sıkılır. Şeker karamelize olacağından dolayı tekrar kaynatılmamalıdır.

Arıların balı depolaması için, besleme sürekli fakat azar azar yapılmalıdır. Aksi halde aşırı kuluçka yapabilirler. Sıcak havalarda balın sırlanması için teşvik etmelidir. Sırsız bal ortamdan nem alarak fermente olabilir. Soğuk havada kekle beslenmelidirler.

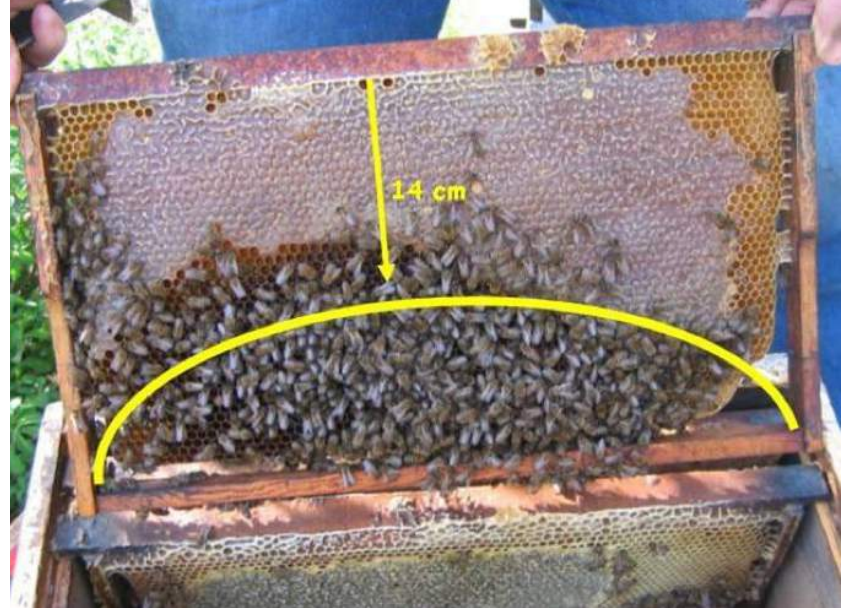
Kek ile besleme yapılacaksa 1 kısım bal 40°C'ye kadar ısıtılarak 3 kısım pudra şekeri ile iyice karıştırılır. Karışım 1 kg'lık poşetlere konularak poşetin alt kısmı kesilerek arılı çerçeveler üzerine yerleştirilir.

Sonbahar döneminde yapılması gereken bir diğer önemli işte tüm kolonilerde hastalık ve parazitlere, karşı mücadele yapılmasıdır. Kullanılacak ilaçlar tescilli olmalı, doğru zaman ve dozda kullanılmalıdır. Çam balı ishale neden olan dekstrin içerdiği için kovanda bırakılmamalıdır.

Kışlatma, bal arısı kolonilerinin aktif sezon sonrasında dinlenecekleri dönem olup hava sıcaklığının +14°C'nin altına düşmesiyle başlar. Bu dönemde bal arıları kış salkımı oluştururlar ve sadece bal yerler. Salkım merkezinde sıcaklık 33°C iken salkım yüzeyindeki sıcaklık 6-8°C civarındadır. Arılar salkım içerisinde nöbetleşe olarak salkım içinden dışına doğru hareket ederler.

Kışlatma esnasında kolonilere kış yiyeceği olarak bal ve polenli petekler bırakılır. Petekler tamamen balla dolu olmayıp alt yarılarındaki

gözler boş olmalıdır. Arılar bal dolu gözler üzerinde değil, balla dolu kısmın hemen altındaki boş gözler üzerinde salkım kurarlar. Kışlatmaya alınacak koloniler bulunduğu yerde bırakılabileceği gibi kışı ılık geçen bölgelere de taşınabilirler. Kışı ağır geçen yerlerde kovanlar çeşitli maddelerle sarılabilir. Sağlıklı bir kışa hazırlık dönemi kışlatma çıkışı koloni kaybını da en aza indirecektir. Sonbaharda yapılacak olan çalışmalar kışlatma başarısını da o oranda etkileyecektir.



Kışlatma kontrollerinin yapılması esnasında kovan içerisinde yeterli besin stoğu olduğundan emin olunmalıdır. Varroaya karşı ilaçlama yapılmış olmalı. Kovanlar su basmasına karşı sehpalara alınmalı. Çatlak, kırık ve delik kovan kullanılmamalı. Kovanlar hafif öne eğik yerleştirilmeli. Kovan kapakları altına hava geçiren ve nem tutan maddeler konulmalı. Uçma delikleri daraltılmalı. Kovan içerisinde boş petek bırakılmamalı. Bölme tahtası ile petekler sıkıştırılmalı. Kovanlar, varsa sundurma altına alınmalı. Kovanlar hiçbir şekilde rahatsız edilmemeli. Boş petekler depolanmalı ve mum güvesine karşı ilaçlama yapılmalı.



Kışlatma sonunda ölüm oranı; %0-5 çok iyi, %10 normal, %11 'den büyük olması durumunda zarar olarak kabul edilmektedir.

ŞAP HASTALIĞI



Şap hastalığı canlı hayvan ve hayvansal ürün ticaretini olumsuz yönde etkileyen, büyük ekonomik kayıplara neden olabilen, her yaş çift tırnaklı hayvanda görülebilen hızlı başlayan ve çok bulaşıcı olan viral bir hastalıktır. Virus çevre şartlarına dayanıklı olduğundan hastalık 250 km 'lik bir çevreye yayılabilir.

Şap virusunun 7 farklı tipi ve bu tiplerinde çok sayıda alt tipi bulunur. Tipler arasında yüksek mutasyon söz konusudur, yani virus dönüşmekte ve değişmektedir. Bu çeşitlilik, hastalıkla mücadelede aşı kullanımını güçleştiren bir etmendir. Sınırlı sayıda bulunan aşı suşları, dünyanın farklı bölgelerinde, bazen aynı bölgede mevcut viruslar için etkili bir koruma sağlayamaz.

Şap hastalığı virusundan korunmada birçok dezenfektan kullanılabilir. Bunlar arasında fosforik asit, sülfirik asit, sitrik asit, asetik asit ve formik asitler ile sodyum karbonat, sodyum metasilikat ve sodyum hidroksit sayılabilir. Saha şartlarında %4' lük sodyum karbonat ve %2 'lik sodyum hidroksit kullanılabilir.

Şap virusu 50 °C'nin üzerinde kısa sürede etkisiz hale gelir. Bununla birlikte kemik iliği ve lenf bezlerinde uzun süre canlı kalabilir. Hastalık siğir, domuz, koyun ve keçi, özellikle Asya ve Güney Amerika'da su bufaloları, Afrika'da Afrika bufaloları, kudu ve impalalarda görülebilir. Şap hastalığına dirençli köpek ve at gibi hayvanlar hastalığın mekanik olarak taşınmasında rol oynayabilirler.

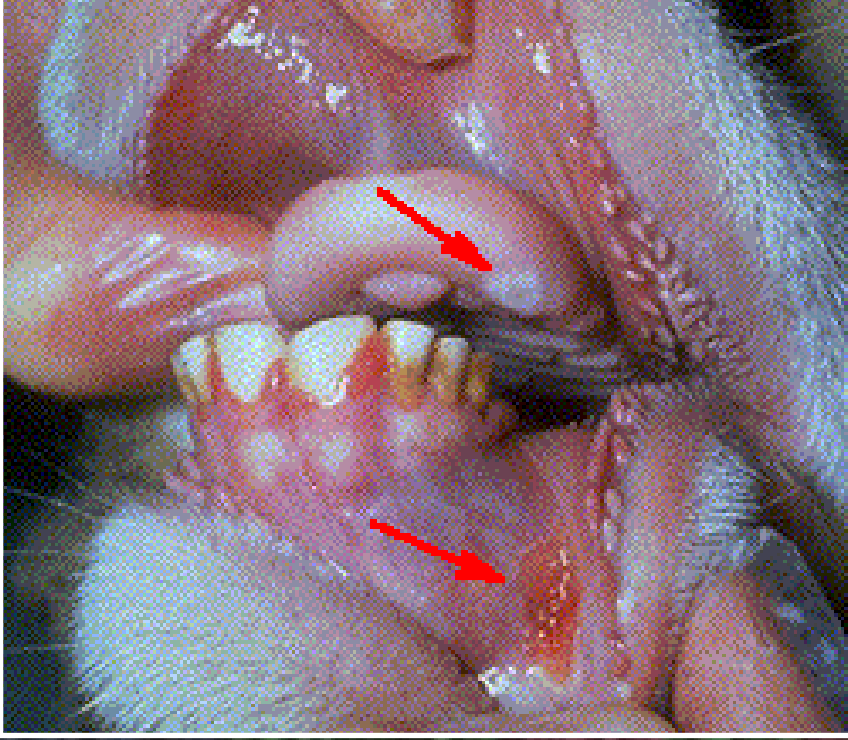
Bulaşma bulaşık yem ve sular, sindirim yolu, solunum yolu salgıları ve direkt temas ile olabilir. Direkt temas, enfekte ve duyarlı hayvanlar arasında en yaygın bulaşma formudur. Şap hastalığı mihraklarının yaklaşık %95 'inde bulaşma direkt temasla olur. Birbirlerine çok yakın mesafede bulunan hayvanlar arasında oluşan solunum havası ile bulaşma direkt temasın en önemli yoludur. Siğirler geniş solunum hacimleri ile hava yolu ile enfeksiyona en duyarlı olan hayvanlardır. Türkiye'de şap hastalığı mihraklarında yapılan incelemelerde, hastalığın en yaygın bulaşma yolunun direkt bulaşma olduğu bildirilmiştir. Bu bulaşma şeklinde genellikle

hayvan hareketleri ve hayvan pazarlarının önemli rolü olduğu düşünülmektedir.

Hastalığın ilk devresinde hayvanlarda ateş görülür. Bu dönemde ateş 40- 41°C ye çıkar. Ancak bu devre kısa sürer ve ateşsiz dönem başlar. Daha sonra ağızdaki yaralardan dolayı iştahsızlık görülür. Şap virusunun en çok yayıldığı bölgeler özellikle ağız, ayak ve memedir. Genç hayvanlarda ilk belirti yüksek ateştir. Bunu ağız, ayaklarda tırnak arası ve tırnak üstü ve memelerde yaraların oluşumu takip eder. Siğirlerde ağız yaraları koyun, keçilere göre şiddetlidir. Ağızdan bol miktarda ip gibi uzayan salya akmaya başlar. Dil ve dudakların iç yüzeyinde, yanak, dişetleri ve damakta yaraların oluştuğu görülür. Koyunlarda belirtiler siğirlerdekine benzermektedir; fakat daha hafif seyrederek ve bazen varlığı bile anlaşılabilir. Ağızdaki lezyonlar küçük ve çabuk kaybolan niteliktedir. Çoğu zaman ayaklar daha duyarlıdır, topallık klinik belirtilerin başında gelir.

Şap hastalığının kontrolü, ülkenin hastalık kontrol politikaları ve epidemiyolojik durumuna bağlıdır. Hastalıktan arı ülkelerde kontrol, hastalığın var olduğu ülkelere yapılan hayvan ve hayvansal ürünlere uygulanan sınırlamalar ile virusun ülkeye girişinin önlenmesine yöneliktir. Bu ülkelerde bir salgının görülmesi durumunda, zorunlu kesim ya da karantina ve çevre aşılması uygulanır. Hastalığın endemik olduğu ülkelere ise virus tipine uygun aşılarla yapılan koruyucu aşılama ile dezenfeksiyon uygulamaları kombine edilerek hastalığın görülme sıklığının düşürülmesine yönelik önlemler kullanılmaktadır.

Aşının hastalığı kontrol yeteneği, aşının içerdiği virus tipine karşı aşı uygulanan hayvanın vücudunda salgılanan savunma maddelerinin miktarı ile orantılıdır. Altı aylıktan büyük siğirlerde her 6 ayda bir bölgeye uygun virus tipine karşı hazırlanmış aşılar yapılmalıdır. Hastalığın sık görüldüğü yerlerde aşılama işlemi 4 ay, hatta 3 ayda bir olarak tekrarlanmalıdır.



TÜRKİYE'DE ŞAP

Şap hastalığı Türkiye'de uzun zamandan beri Dabak veya Şap olarak bilinmektedir. İlk istatistik bilgileri 1914 yılında yayınlanan Tarım İstatistiklerinde vardır. Osmanlı döneminde özellikle Trakya bölgesinde olmak üzere birçok salgın görülmüştür. Bu bilgilere göre 1914 yılında Osmanlı ülkelerinde 9455 şap vakası tespit edilmiş ve hastalığa yakalanan hayvanlardan 4327'si ölmüştür. Ayrıca ülkemizde Balkan ve Birinci Dünya Savaşları sırasında birkaç defa tehlikeli yayılmalar gösterdiği bilinmektedir.

Ülkemizde 1952 yılına kadar Şap hastalığına neden olan virus tipleri hakkında bilgi yoktu. 8 Ocak 1952'de çeşitli bölgelerden toplanan 4 virus izolatının Fransa'da test edilmesi sonucu 2 izolatın A, 1 izolatın O ve 1 izolatında C tipi olduğu anlaşılmıştır.

Avrupa Şap Komisyonu 20-21 Temmuz 1962'de Roma'da çok acil olarak toplanmış FAO kaynaklarından Türkiye'ye tip spesifik aşının temini kararlaştırılmıştır. Aşılama 1962 yılında başlamıştır. FAO ile işbirliği ile Trakya tampon bölge ilan edilmiştir. Yetersiz aşı nedeniyle önce sadece Edirne, daha sonra Kırklareli ve Tekirdağ illeri ve Eceabat, Gelibolu ilçeleri de tampon bölgeye dahil edilmiştir.

SAT-1 3 Ekim 1963'ten sonra Trakya'da görülmemiştir. 21 Haziran 1965'ten sonrada Anadolu'da bu tipe karşı aşılama yapılmamıştır. A22 ve O1'e karşı aşılama devam edilmiştir. 1967-71 arasında Trakya'nın durumunun iyileştirilmesine ve aşı üretiminin artırılmasına çalışılmıştır.

Asia-1 tipi 1 Ağustos 1973'te İran'dan Türkiye'ye bulaşmıştır. Ankara'da FAO, OIE ve AT temsilcileri ile birlikte acil bir toplantı yapılmış ve yeniden belirlenen tampon bölge için Şap Enstitüsü'nün üretim kapasitesinin yıllık 90 milyon doza çıkarılması için kaynak düşünülmüştür. Tampon bölgede trivalan aşı ile aşılama yapılmıştır.

Bunun sonunda hastalık kısa sürede kontrol altına alınmıştır. 1987 yılına kadar trivalan aşı kullanılmıştır.

1970 yılında tampon bölgedeki il sayısı artırılmıştır. Trakya'daki bütün iller ve Çanakkale, İstanbul, Balıkesir, Bursa, Kocaeli, Sakarya batı tampon bölgesine; Suriye ve Irak sınırında Hatay, Gaziantep, Ş. Urfa, Mardin illeri sınırdan 20 km içeriye kadar Güney-Doğu tampon bölgesine dahil edilmiştir. 1983'te Hakkari, Van, Ağrı, Kars illerinin sınırdan 20 km içeride bulunan köyleri de tampon bölgeye dahil edilmiştir. 1986 yılında Bilecik, Siirt, Diyarbakır ve Erzurum tampon bölgeye dahil edilmiş, fakat bir yıl sonra Diyarbakır ve Erzurum Aydın ve İzmir ile yer değiştirmiştir. 1988'de, tampon bölgedeki il sayısı Afyon, Bolu, Eskişehir, Kütahya, Manisa, Uşak ve Zonguldak'ta katılımı ile 28'e çıkmıştır.

Ekim 1989 yılında Brüksel'de yapılan Şap Zirvesinde alınan karar gereğince tampon bölge Trakya'dan Anadolu'ya kaydırılmış, Trakya'ya Ari Bölge statüsü verilmiş ve 1990-91 yılında Trakya'da aşılama son verilmiştir. Trakya'ya ari bölge statüsü verilmesinin bir amacı Trakya'dan Avrupa pazarına ihracat yapmaktır. Ancak bu bölgede zaman zaman hastalığın tekrar görülmesi ari bölge statüsünün değişmesine neden olmaktadır. 9 Kasım 2007 tarihinden buyana bölgede hastalık görülmemiştir ve ari statüsünün tekrar verilmesi için OIE'ye başvuruda bulunulmuştur.

Şap hastalığının kontrolü için karantina tedbirleri ile birlikte aşılama 1962 yılından beri uygulanmaktadır.

Türkiye'de 1914 yılından beri değişik tarihlerde A, O, C, SAT-1 ve Asia-1 tipleri teşhis edilmiş ve ekzotik tipler eradike edilmiştir.

Günümüzde hastalık mihraklarında A, O ve Asia-1 tipleri tespit edilmektedir.





EKİM

SEBZECİLİK

- Seralarda hıyar, domates, biber gibi ürünlerin hasadı tamamlanır.
- Örtüaltında kıvırcık dikimi yapılır.
- Sonbahar sebzelerde görülecek hastalık ve zararlılarla mücadele yapılır.
- Çeşitli sebzelerin hasadı ambalajı, pazara sevki ve değerlendirilmeleri yapılır.

MEYVECİLİK

- Çay bahçelerinde 3. kesim çay hasadı bitirilir.
- Fındıkta hasat sonrası bahçe temizliği yapılır. Fındık bahçelerinden toprak numunesi alınır ve devam edilir. Fındık zararlıları için ilaçlama yapılır.
- Elmalarda ve Trabzon hurmasında hasat işlemleri devam eder.
- Sonbahar dikimi için fidan çukurları açılır. Fidanların sökümü ve bazı bölgelerde dikimleri yapılır. Zeytinin, turfanda turunçgillerin hasadı başlar.

HAYVANCILIK

- Hayvanların ahırlarda havalandırma, temizlik, dezenfeksiyon ve badanalama devam eder. Onarımları yapılır.
- Hayvanların yemlemelerine çeşitli yemler üzerinden devam edilir. Ve yeşil yemlerin sağmal ineklere verilmesine çalışılır.
- Hayvan hastalıklarına karşı koruyucu tedbirler alınır, mücadele yapılır.

ARICILIK

- Kovanlar soğuk bölgelerde kışlık yerlerine nakledilir. Kış dinlenmesine bırakılmadan temizlenir, içindeki yabancı maddeler atılır.
- Arılarda görülebilecek hastalıklara karşı mücadele yapılır.
- Bal hasadı bu ay bitirilir.



KASIM

SEBZECİLİK

- Seralarda kıvırcık dikimi tamamlanır.
- Mücadele işlerine kışlık sebzelerde devam edilir.
- Son sebzeler hasat edilerek ambalajlanır, muhafaza edilir ve değerlendirilir.

MEYVECİLİK

- Fındıklarda sonbahar budamasına başlanır.
- Boş tarla ve fındık bahçelerinden toprak numunesi alınır ve devam edilir.
- Çay bahçelerinde budama işlemlerine başlanır.
- Fındık ve çay bahçelerinde ahır (çiftlik) gübresi uygulamasına başlanır.
- Toprak tahlilleri sonucuna göre gerekiyorsa kireçleme uygulaması yapılır.
- Bazı bölgelerde fidan çukurları açılmasına devam edilir.
- Fidan dikimine başlanır. Aşılı fidanlar tercih edilmelidir.
- Turunçgil dal yanıklığı ve kahverengi meyve çürüklüğüne karşı mücadele edilir.
- Turunçgiller ve zeytinlerde hasada başlanır.
- Yeşil zeytin hasadı bitirilir.

HAYVANCILIK

- Ahır ve ağıllarda onarım ve bakım yapılır.
- Hayvanlar çeşitli yemlerle beslenirler..
- Hayvan hastalıkları ile mücadeleye devam edilir.

ARICILIK

- Arılar yeteri besin bırakılmış kovanlarda kış uykusuna bırakılır.
- Hasad edilmiş ballar piyasaya sevk edilir.



ARALIK

SEBZECİLİK

- Seralarda kıvırcık hasadına başlanır.
- Seralarda sulama, muhafaza ve çeşitli bakım işleri yapılır.
- Kışlık sebzelerin hasadı, ambalajı ve değerlendirilmesi yapılır.

MEYVECİLİK

- Fındıkta budama ve ayıklama işlemlerine devam edilir.
- Boş tarla fındık ve meyve bahçelerinden toprak numunesi alınır ve devam edilir.
- Çay bahçelerinde budama işlemleri tamamlanır.
- Fındık ve diğer meyvelerde ahır (çiftlik) gübresi uygulamasına devam edilir.
- Toprak tahlilleri sonucuna göre gerekiyorsa bu ay sonlarına doğru fosfor ve potasyumlu gübre uygulaması yapılır.
- Kireç ve fosfor uygulaması arasında 2-3 aylık bir surenin olmasına dikkat edilir.
- Zeytin hasadı bitirilir.
- Sıcak yerlerde fidan çukurları açılır.
- Fidan temini için çalışmalar yapılır.
- Uygun havalarda sert çekirdekli meyvelerin budanması yapılabilir
- Turunçgillerde dökülen meyveler toplanır hastalıklı meyveler imha edilir.

HAYVANCILIK

- Ahır ve ağıllarda bakım işlerine devam edilir.
- Çeşitli yemlerle hayvanlar ahırlarda beslenir. Ahırlarda silaj yemleri kullanılmaya başlanır. Pancar küspeleri özellikle süt ineklerinin beslenmesinde kullanılır. Gebe hayvanlara özel yemleme uygulanır.
- Erken doğumlar için gerekli hazırlıklar yapılır.
- Çeşitli hayvan hastalık ve ahır zararlıları ile mücadele edilir.

ARICILIK

- Arılar kovanlarda kış dinlenmesine terk edilir.