

2011 YILI ÇALIŞMA RAPORU

T.C.  
ARTVİN VALİLİĞİ  
İL GIDA, TARIM VE HAYVANCILIK MÜDÜRLÜĞÜ



2011 YILI ÇALIŞMA RAPORU

OCAK – ARALIK 2011

## 2011 YILI ÇALIŞMA RAPORU



2011 yılı çalışma raporu ile bir kez daha çiftçimizin karşısındayız. Her yıl bir önceki yılda İl ve İlçe Gıda, Tarım ve Hayvancılık Müdürlüklerimizin faaliyetlerine yer verdiğimiz çalışma raporumuzun çiftçilerimize oldukça faydalı olduğunu gördük. Bu Çalışma raporlarımız ile çiftçilerimiz Müdürlüğümüzün faaliyetleri hakkında geniş bir bilgiye sahip olmakta, ayrıca bu raporlar çiftçimiz için etkin bir yayım faaliyeti haline gelmektedir. Bu sebeplerle çalışma raporumuzu artık geleneksel hale getirdik.

Zengin bitki florası ve bütün bir yaz boyu devam eden çiçeklenme dönemi ile dünyanın en iyi arı ırkı olan Kafkas arı ırkının gen merkezi olması ile arıcılık ilimizde en önemli tarımsal faaliyet olarak öne çıkmaktadır. Arıcılık toprağa bağlı olmaksızın yapılan bir faaliyettir.

Artvin balı Türkiye ortalamasının çok bir fiyatla alıcı bulabilmektedir. Kafkas arı ırkının üstün özelliklerinin tüm dünyada tanınması sebebiyle Türkiye'nin her tarafında ilimize ana arı talepleri gelmektedir. Türkiye'nin ilk ruhsatlı ana arı işletmesi ilimizde kurulmuştur. Bu gün itibar ile de ruhsatlı ana arı işletmelerinin büyük çoğunluğu ilimizdedir. Bu şekilde arıcılıktan, bal ve diğer arı ürünlerinin yanında ana arı satışı yoluyla da önemli bir gelir elde edilmektedir.

İlimiz engebeli ve zor coğrafi koşulların oluşturulduğu pek çok olumsuzluğun ve imkansızlığın yanında önemli avantajlara da sahiptir. Bu avantajlardan tarım sektörü ile ilgili olanlarının en üst seviyede değerlendirilerek çiftçimize kazanç olarak dönmesi için yoğun bir çabanın içerisindeyiz.

İl yüzölçümünün yalnızca %9 utarım arazisidir. Bunun da büyük bölümü engebeli ve parçalı arazi yapısındadır. Bu yönleriyle önemli bir dezavantaja sahip olmasına karşın yine yüzölçümünün %15 i mera alanları ile kaplı olup meralarımız son derece verimli ve kalitelidir.

Bu durum özellikle koyunculuk ve besi sığırcılığı açısından çok büyük bir avantajdır. Bu avantajın mutlaka değerlendirilmesi gerekmektedir.

## 2011 YILI ÇALIŞMA RAPORU

Zengin akarsu kaynaklarımız, baraj gölleri, Karadeniz ile İlimiz önemli bir su ürünleri üretim ve avcılık üssü konumundadır. Türkiye’de satış yapılan hamsinin önemli bir kısmı Hopa ilçemizden karaya çıkmakta ve pazarına dağıtımı yapılmaktadır.

Hayvancılıkta suni tohumlama ile hayvan ırklarının ıslahında yol almaya çalışırken bir taraftan da çiftçilerimizin hayvancılık desteklemelerinden maksimum seviyede yararlanmasına bu şekilde üreticinin daha ekonomik üretim yapmasına gayret gösteriyoruz. Su ürünleri üreticilerine, arıcılara önemli miktarda destekleme ödemeleri konusunda yardımcı olmaktadır.

Makine ekipman alımlarında yaptığımız desteklemelerle küçük ölçekli çiftçimiz artık daha kolay çiftçilik yapabiliyor. Tüm bu bilgileri ve rakamları çalışma raporumuzla çiftçimizin bilgisine sunup bu desteklemelerden daha etkin bir şekilde yararlanmasını amaçlıyoruz.

Gıda ve yem kontrolleri ile Hayvan Sağlığı hizmetlerimizle halkımızın güvenli gıdaya ulaşmasına ve sağlıklı beslenmesine yönelik çalışmalarda azami ölçüde gayret göstermekteyiz.

Yukarıda kısa kısa değindiğimiz ya da hiç değinemediğimiz tüm hizmetlerimizi bu çalışma raporuyla halkımızın bilgilerine sunarak onların tüm bu hizmetlerden daha fazla bilgi sahibi olmalarını ve daha fazla yararlanmalarını amaçlıyoruz.

Bu düşüncelerle tüm bu hizmetlerin yürütülmesinde ve bu çalışma raporunun hazırlanmasında emeği geçen Teknik ve İdari kadrodaki tüm çalışma arkadaşlarıma şükranlarımı iletiyor, çalışma raporumuzun ilimize ve çiftçilerimize yararlı olmasını diliyorum.

E.Elfaz ERMİŞ  
İl Müdürü

## Artvin Ağırlıklı Ürün Deseni



Arıcılık



Balıkçılık



Koyun



Sığircılık



Zeytincilik



Bağ



Ceviz



Kiraz



Kivi



Çay



Fındık



## 2011 YILI ÇALIŞMA RAPORU

### GENEL DURUM

Artvin İli doğudan Ardahan, güneyden Erzurum, batıdan Rize, kuzeyden Karadeniz ve Gürcistan ile çevrili olup, Doğu Karadeniz Bölgesinin en doğusunda yer almaktadır. Sarp Sınır Kapısı ve Hopa Limanı ilimizin sahip olduğu önemli bir avantajdır. İlimizin büyük şehirlerden Erzurum'a uzaklığı 237 km, Trabzon'a uzaklığı 234 km dir.



### COĞRAFİ YAPI

İlimiz Çoruh Nehri ve kollarının oluşturmuş olduğu derin vadiler ile Kaçkar Dağlarının yer aldığı çok engebeli bir arazi yapısına sahiptir. Bu dağlar derin vadilerle birbirinden ayrılmaktadır. Vadi tabanında dar alanda çok verimli tarım arazileri bulunmaktadır. Yükseklerde ise orman içi açıklıklarda verimli tarım arazilerine rastlanmaktadır. Orman üst sınırında ise iyi vasıflı yayla ve meralar yer almaktadır.

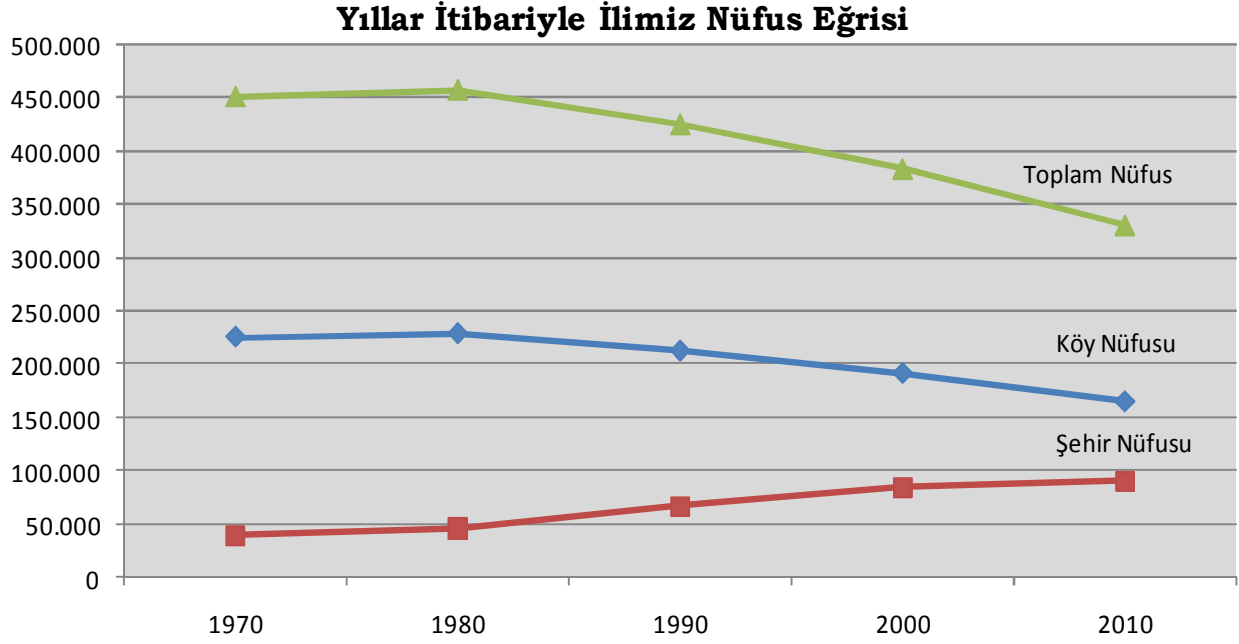
Hopa ve Arhavi ilçelerinde deniz seviyesindeki arazilerden başlayan tarımsal üretim, Şavşat, Ardanuç ve Yusufeli ilçelerinin yayla ve mezzaralarında 2000 m rakıma kadar olan alanlarda yapılmaktadır.

Türkiye coğrafyasında yetiştirilebilen birçok ürün ilimizde de yetiştirilmektedir. Rakımın çok fazla değişiklik gösterdiği ilimizde flora zengin ve çiçeklenme süresi uzundur.

## 2011 YILI ÇALIŞMA RAPORU

### NÜFUS

2011 yılı adrese dayalı nüfus kayıt sistemine göre ilin toplam nüfusu 167.304 'dür. Bu nüfusun % 54'ü il/ilçe merkezlerinde, % 46'sı ise belde ve köylerde yaşamaktadır. Göç nedeniyle toplam nüfus yıldan yıla azalmaktadır. 313 köy, 4 belde, merkez ilçe dahil 8 ilçe, olmak üzere toplam 325 yerleşim birimi mevcuttur. 313 köyün 160'ı orman içi köyü, 153'ü ormana bitişik köy kapsamındadır. Göçler nedeniyle Artvin toplam nüfusu yıldan yıla azalmaktadır.



Yukarıdaki grafiklerden de anlaşılacağı üzere İlimizde yıllar itibariyle köy nüfusu azalırken şehir nüfusunun giderek artış gösterdiği görülmektedir.

### 2011 Yılı İlçeler bazında nüfus dağılımı

İlçesi	Şehir	Köy	Toplam
Merkez	25.234	8.099	33.333
Ardanuç	6.502	5.300	11.802
Arhavi	15.622	3.740	19.362
Borçka	10.551	13.142	23.693
Hopa	17.718	14.901	32.619
Murgul	3.423	2.505	5.928
Şavşat	6.518	11.414	17.932
Yusufeli	6.318	15.407	21.725
<b>Toplam</b>	<b>91.886</b>	<b>75.508</b>	<b>167.394</b>

## 2011 YILI ÇALIŞMA RAPORU

### İKLİM

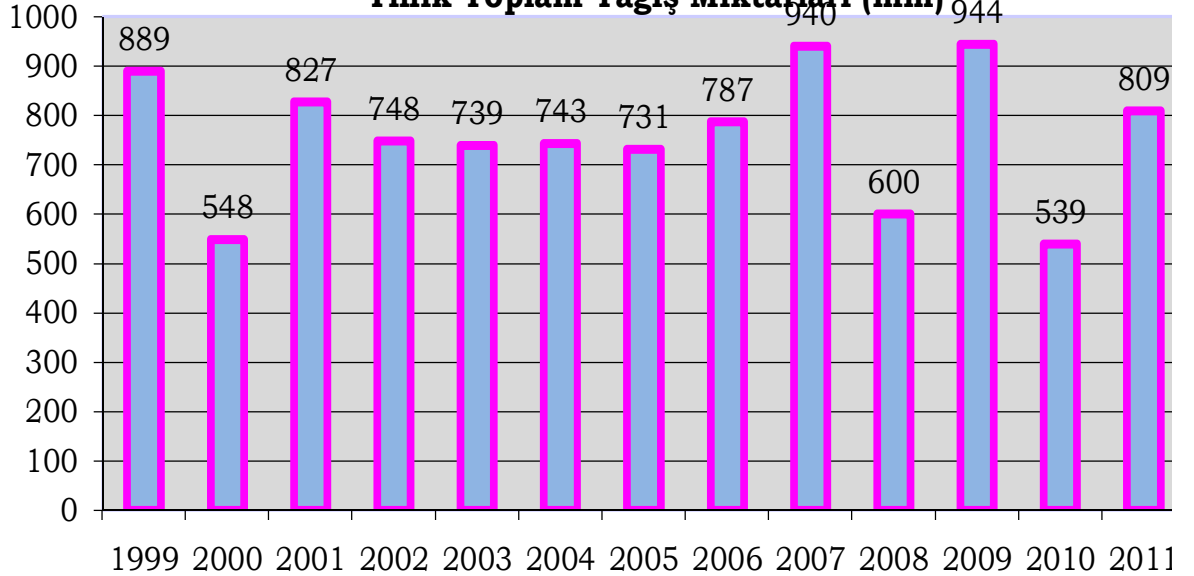
İlimiz Karadeniz iklimi etkisi altındadır. Yağışlı ve ılıman iklim özellikleri göstermektedir. Ortalama yağış miktarı kıyı kesimlerde metrekareye 1800 mm' yi bulurken, iç bölgelere doğru gittikçe metrekareye 160 mm' ye kadar düşmektedir. İç kesimlere düşen yağış genellikle kışın kar şeklinde olmaktadır.

**Son 11 Yılın Yıllık Yağış Ortalama Eğrisi (mm)**



İlimizdeki yıllık yağış ortalamasına göre en yüksek yağışlar kasım ayında, en düşük yağışlar ağustos ayında görülmektedir.

**Yıllık Toplam Yağış Miktarları (mm)**



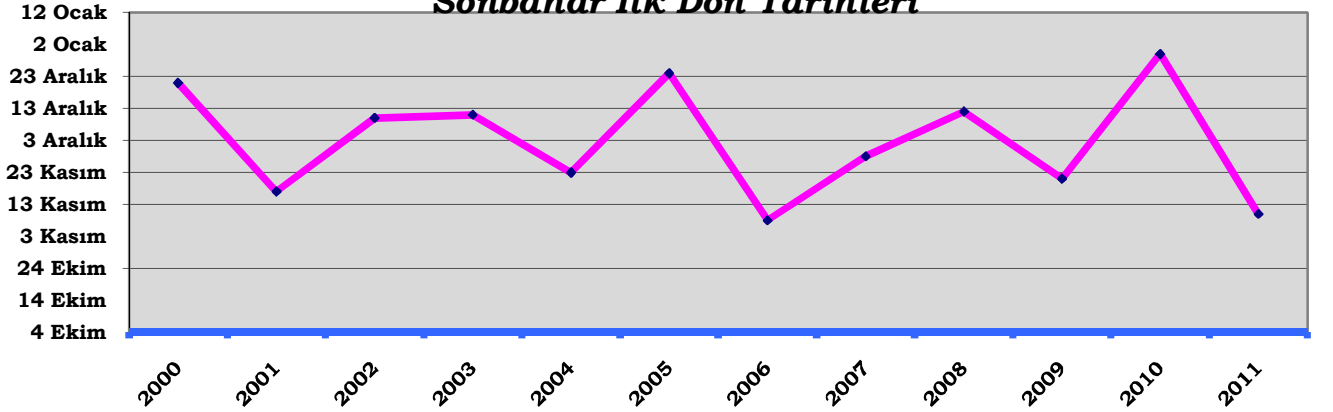
İlimizde yıllık yağış ortalamalarına göre en yüksek yağış 2009 yılında görülmüştür.

## 2011 YILI ÇALIŞMA RAPORU

### İlkbahar Son Don Tarihleri



### Sonbahar İlk Don Tarihleri



## TARIMSAL DURUM

İlimizdeki tarımsal işletmeler küçük aile işletmelerinden oluşmaktadır. Üretilen ürünler aile tüketiminin yanı sıra mahalli pazarlar ve çevre illerin pazarlarına gönderilmektedir.

Tarımsal üretimde, tamamen insan gücüne dayalı üretim modeli söz konusu olup, makineli tarım yok denecek kadar azdır.

Bitkisel üretim, çoğunlukla Çoruh Nehri ve kollarının oluşturmuş olduğu vadi tabanında bulunan tarımsal arazilerde yapılmasına karşılık, hayvansal üretim yüksek kesimlerde yapılmaktadır. Gübre ve zirai ilaç kullanımı çok azdır.

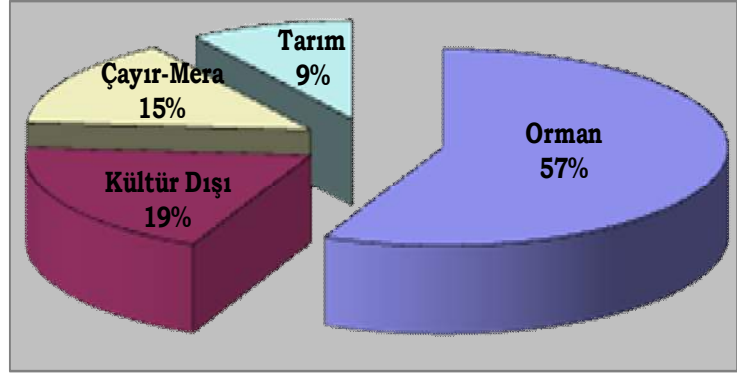
Özellikle Çoruh Vadisi boyunca kurulan ve Yusufeli ilçesinde yoğunlaşan örtü altı sebze yetiştiriciliğinde; domates, biber, hıyar, patlıcan, yeşil soğan, ıspanak, marul, maydanoz gibi ürünler üretilmekte olup, bu ürünler çoğunlukla Erzurum sebze hali başta olmak üzere, diğer komşu illerin pazarlarına sunulmaktadır.



### ARAZİ DAĞILIMI

Artvin ilinin yüzölçümü 712.268 hektardır. Mevcut arazinin 399.271 hektarı orman, 148.263 hektarı kültür dışı, 100.533 hektarı çayır-mera ve 64.200 hektarı da tarım arazisidir.

İlimizin arazi dağılımı yanda ki grafikte de görüldüğü gibi ilin yarısından fazlası ormanlarla kaplıdır. İl yüzölçümünün % 9'u tarım arazileri, %15'i de çayır-mera arazilerinden oluşmaktadır.



■ Orman (399.271.2)

■ Kültür Dışı (148.263.3)

■ Çayır-Mera (100.533)

■ Tarım (64.200)

## 2011 YILI ÇALIŞMA RAPORU

### İLÇELERİMİZ

#### ARDANUÇ

İl merkezine uzaklığı 45 km'dir. Rakım 475 metredir. İlçeye bağlı 49 köy vardır. Ekonomi tarıma dayalıdır. Hayvancılığın ilçe ekonomisine katkısı büyüktür. İlimizin küçükbaş hayvan varlığının % 42'si bu ilçemizde bulunmaktadır.



## 2011 YILI ÇALIŞMA RAPORU

### ARHAVİ

İl Merkezine uzaklığı 80 km'dir. Rakım 10 metredir. İlçeye bağlı 30 köy vardır. İlçenin ekonomisi çay ve fındık tarımına dayalıdır. İlçede son yıllarda kivi tarımı İlçe Gıda, Tarım ve Hayvancılık Müdürlüğümüzce teşvik edilmektedir. İlçe deniz kıyısındadır.

Balıkçılığın ilçe ekonomisine katkısı büyüktür. İlimizdeki iç sulardaki alabalık üretiminin % 36'sı bu ilçemizde yapılmaktadır. İlçede iki çay fabrikası, 8 adet alabalık çiftliği mevcuttur.



## 2011 YILI ÇALIŞMA RAPORU

### **BORÇKA**

İlçenin İl Merkezine uzaklığı 33 km'dir. İlçenin 36 köyü bulunmaktadır. İlçenin ekonomisi tarıma dayalıdır.

Tarım alanlarının çoğunluğu çay ve fındıkla kaplıdır. İlimizdeki fındığın % 85'i bu ilçemizde üretilmektedir. İlçede organik fındık ve organik bal üretimi yapılmaktadır.

Arıcılığın en yaygın yapıldığı ilçemizdir. Kafkas arısı gen merkezi olan Camili havzası bu ilçemizedir. ÇAYKUR'a ait bir çay fabrikası bulunmaktadır.





## 2011 YILI ÇALIŞMA RAPORU

### HOPA

İlçenin il merkezine uzaklığı 75 km'dir. İlçenin rakımı 30 metre, bağlı bulunan 29 köyü ve bir beldesi vardır.

Tarım alanlarının çoğunluğu çay ve fındıkla kaplıdır. İlçede son yıllarda kivi tarımı İlçe Müdürlüğümüzce teşvik edilmektedir.

İlçe deniz kıyısındadır. Balıkçılığın ilçe ekonomisine katkısı büyüktür. İlçede bir liman bulunmaktadır.

Ülkemizin Gürcistan'a açılan Sarp Sınır Kapısı bu ilçemiz sınırları içinde bulunmaktadır. İlçede üç adet çay fabrikası vardır.





## 2011 YILI ÇALIŞMA RAPORU

### MURGUL

İlçenin il merkezine uzaklığı 44 km'dir. İlçenin rakımı 650 metredir. İlçenin 10 köyü bulunmaktadır.

Yetiştirilen sebze ve meyveler genellikle aile tüketimini karşılamaktadır. Son yıllarda İlçe Müdürlüğümüzce ceviz üretimi teşvik edilmektedir.



## 2011 YILI ÇALIŞMA RAPORU

### ŞAVŞAT

İlçenin il merkezine uzaklığı 76'km dir. İlçenin rakımı 1050 metredir. İlçenin 1 beldesi ve 61 köyü bulunmaktadır. Ekonomi tarıma dayalıdır. Hayvancılığın ilçe ekonomisine katkısı büyüktür.

İlimizin büyükbaş hayvan varlığının %35'i, küçükbaş hayvan varlığının ise % 25'i bu ilçemizde bulunmaktadır.

Geniş ve iyi vasıflı meraları büyükbaş ve küçükbaş hayvancılık için önemli bir altyapı oluşturmaktadır.





## 2011 YILI ÇALIŞMA RAPORU

### YUSUFELİ

İlçenin İl Merkezine uzaklığı 104 km'dir. İlçenin rakımı 560 metredir. İlçenin 1 belde ve 62 köyü bulunmaktadır. İlçenin ekonomisi tarıma dayalıdır. İlçede örü altı ve açıkta sebzeçilik gelişmiştir.

Çiftçilerimiz diğer ilçelerden farklı olarak ticari anlamda sebzeçilikten gelir elde etmektedir. İlçe organik tarım havzası olarak değerlendirilebilecek bir potansiyele sahiptir.



## 2011 YILI ÇALIŞMA RAPORU

### TARIMSAL ALTYAPI VE ARAZİ DEĞERLENDİRME ŞUBE MÜDÜRLÜĞÜ FAALİYETLERİ

#### 5403 SAYILI TOPRAK KORUMA VE ARAZİ KULLANIM KANUNU KAPSAMINDA YAPILAN FAALİYETLER

Bu kanun kapsamında yayımlanma tarihi olan 19.07.2005 tarihi itibarı ile Belediyeler, İl Özel İdare ve diğer plan yapma yetkisine sahip kurum ve kuruluşlar tarafından yapılan tarım dışı amaçlı kullanım talepleri ile ilgili başvurular Şube Müdürlüğümüzce değerlendirilmiştir. Yapılan değerlendirme de kanun kapsamı içinde kalan tarım dışı kullanım talepleri için en az iki ziraat mühendisi tarafından ilgili kanunda belirtilmiş olan kriterler açısından değerlendirilerek Etüt Raporları hazırlanmış, söz konusu Etüt Raporları İl Toprak Koruma Kurulunun gündemine taşınarak görüşülmesi sağlanmıştır.

Kurulun görüşü ile uygun kriterleri taşıyan tarım dışı amaçlı kullanım talepleri Bakanlık ya da Valilik tarafından izin verilerek, uygun kriterleri taşımayan talepler ise reddedilmiştir.

5403 Sayılı Toprak Koruma ve Arazi Kullanım Kanununun kabul edildiği 03.07.2005 tarihi itibarı ile kanun kapsamında verilen tarım dışı kullanım izinleri aşağıdaki şekildedir.

Yıllar	Başvuru Sayısı	Hazırlanan Etüt Raporu (Adet)	İzin verilen (ha)	İzin Verilmeyen (ha)	İrtifak Hakkı Verilen (ha)	Kanun Kapsamı Dışında Bulunan (ha)	Genel Toplam (ha)
2005	0	0	0	0	0	0	0
2006	13	11	51,1590	0	0,0020	0	51,1610
2007	16	12	6,0870	0	0	17,3640	23,4510
2008	23	19	30,6180	0,7990	3,3050	197,1720	231,8940
2009	19	15	7,7800	0	58,8890	18,6450	85,3140
2010	23	18	23,3580	0	21,7390	115,1980	160,2950
2011	24	20	50,0962	0	107,3234	2,5594	159,9791
<b>Toplam</b>	<b>118</b>	<b>95</b>	<b>169,0982</b>	<b>0,7990</b>	<b>191,2584</b>	<b>350,9384</b>	<b>712,0941</b>

2011 yılında 24 adet tarım dışı kullanım izni başvurusu yapılmış, bunlardan 4 âdeti kanun kapsamı dışında değerlendirilmiş, 20 adet başvuruya Etüt Raporu Hazırlanarak İl Toprak Koruma Kurulunda görüşülmüş, Valilik ya da Bakanlık olarak tarım dışı kullanım izni verilmiştir. Toplam 159,9791 ha alanda; 50,0962 ha alanın tarım dışı kullanım izni verilmiş, 2,5594 ha alan kanun kapsamı dışında değerlendirilmiş ve 107,3234 ha alana irtifak hakkı tesisi için tarım dışı kullanım izni verilmiştir.

## 2011 YILI ÇALIŞMA RAPORU

### 2011 YILI 5403 SAYILI KANUN KAPSAMINDA VERİLENTARIM DIŞI KULLANIM İZİNLERİNİN SEKTÖREL DAĞILIMI

Enerji amacıyla; 107,3234 hektar alan irtifak hakkı tesisi için, 6,7698 hektar alan tarım dışı kullanım izni verilmiştir. Turizm tesisi kurulmak üzere; 0,5404 ha alanda tarım dışı kullanım izni verilmiştir. Sanayi tesisi kurulmak üzere; Tarımsal sanayi için 0,7936 hektar alana, diğer sanayi kuruluşları için 0,7695 ha alana tarım dışı amaçlı kullanım izni verilmiştir.

Tarımsal amaçlı yapılar ve imar planını da içine alan diğer sektörler için; 41,0042 hektar alanda tarım dışı amaçlı kullanım izni verilmiştir.

2011 yılında Toplamda 157,4141 ha alan için tarım dışı kullanım izni verilmiştir.

Sanayi (ha)		Turizm (ha)	Enerji (ha)	Konut (ha)	Diğer (ha)	Toplam Alan (ha)
Tarımsal	Diğer	0,5404	114,0932	0,2131	41,0042	157,4141
0,7936	0,7695					

Ayrıca 2011 yılı itibariyle yapılan başvurular kapsamında Hazırlanan Etüt Raporlarında gerekli bulunan toplam 4(dört) adet Toprak Koruma Projesi Valiliğimizce onaylanmıştır.

Bunlar;

- 1-Tortum Regülâtörü ve HES Toprak Koruma Projesi
- 2- Cala Regülâtörü ve HES Toprak Koruma Projesi
- 3-Hopa Sundura TM ve Arhavi 2X247 MCM Hattı Toprak Koruma Projesi
- 4-Şavşat Regülâtörü ve HES Toprak Koruma Projesi

### 5403-5578 SAYILI KANUN KAPSAMINDA YAPILAN HİSSELİ SATIŞ, İFRAZ VE CİNS DEĞİŞİKLİĞİ İŞLEMLERİ

5578 sayılı Toprak Koruma ve Arazi Kullanım Kanununda Değişiklik Yapılması Hakkında Kanunun 2. Maddesi ile değiştirilen 5403 sayılı Kanunun 8. Maddesinde en küçük alana sahip ve daha fazla küçülmemesi gereken bölünemez parsel büyüklükleri; mutlak tarım arazileri, marjinal tarım arazileri ve özel ürün arazilerinde 2 hektar, dikili tarım arazilerinde 0,5 hektar ve örtü altı tarımı yapılan arazilerde 0,3 hektar olarak yeniden belirlenmiştir.

Tarım arazileri bu büyüklüklerin altında ifraz edilemez, bölünemez ve küçük parsellere ayrılamaz. Ancak çay, fındık ve zeytin gibi özel iklim ve toprak istekleri olan bitkilerin yetiştiği yerler ile seraların bulunduğu alanlarda, yörenin arazi özellikleri daha küçük parsellerin oluşmasını gerekli kıldığı takdirde, Bakanlığın uygun görüşü ile daha küçük parseller oluşturulabilir. Söz konusu mevzuat kapsamında İl Toprak Koruma Kurulunun 02.05.2011 tarih ve 2011/5 nolu kararı ve Bakanlığımızın 03.06.2011 tarih B.12.0.TUG.0.11.03.756.99-3100-41066 sayılı uygun görüş yazıları ile İlimizde bölünemez parsel büyüklüğü; fındık ve çay tarımı yapılan arazilerde 0.3 hektar, zeytinlik ve örtü altın tarımı yapılan arazilerde 0.1 hektar olarak belirlenmiştir.



## 2011 YILI ÇALIŞMA RAPORU

Kanun kapsamında yapılan müracaatlar ile hisseli satış, ifraz ve cins değişikliği işlemleri Şube Müdürlüğümüzce yürütülmektedir.

2011 yılında 6 adet hisseli satış başvurusundan 1'i olumsuz, 5'ine olumlu cevap verilmiştir. Bir adet ifraz başvurusuna olumlu cevap verilmiş olup, 2 adet cins değişikliği ve ipotek başvurusuna olumsuz cevap verilmiştir.

### **3083 SAYILI SULAMA ALANLARINDA ARAZİ DÜZENLENMESİNE DAİR TARIM REFORMU KANUNU KAPSAMINDA YAPILAN FAALİYETLER**

639 Sayılı Gıda, Tarım ve Hayvancılık Bakanlığının Teşkilat ve Görevleri Hakkında Kanun Hükmünde Kararname ile Tarım Reformu Genel Müdürlüğünün Taşra Teşkilatları olan Tarım Reformu Bölge Müdürlükleri kapatılarak Bölge Müdürlüklerin görevleri İl Müdürlüğü, Tarımsal Altyapı Ve Arazi Değerlendirme Şube Müdürlüklerine devredilmiştir. 3083 Sayılı Sulama Alanlarında Arazi Düzenlenmesine Dair Tarım Reformu Kanununa göre Bakanlar Kurulu Kararı ile Uygulama Alanı ilan edilen yerlerde bu kanun kapsamında çalışmalar yürütülmektedir. İlimizde 3083 sayılı Kanun kapsamında Bakanlar Kurulu Kararı ile Uygulama Alanı ilan edilen yerler olmayıp, tarım arazilerine yönelik yapılan talepler 5403 sayılı Toprak Koruma ve Arazi Kullanım Kanunu mevzuatları kapsamında değerlendirilmektedir.

### **DOKA İŞBİRLİĞİ İLE YÜRÜTÜLEN PROJELER**

Doğu Karadeniz Kalkınma Ajansı 2011 yılı Teknik Destek Programı kapsamında desteklenen "Tarımda Bilişim Teknolojileri Kullanımı" başlıklı proje 02-12 Ocak 2012 tarihleri arasında Artvin İl Gıda Tarım ve Hayvancılık Müdürlüğü Toplantı Salonunda gerçekleştirilmiştir. İl Müdürlüğü Tarımsal Altyapı ve Arazi Değerlendirme Şube Müdürlüğü, Bitkisel Üretim ve Bitki Sağlığı Şube Müdürlüğü, Koordinasyon ve Tarımsal Veriler Şube Müdürlüğü, Kırsal Kalkınma ve Örgütlenme Şube Müdürlüğü ile Arhavi, Borçka, Hopa ve Ardanuç İlçe Müdürlüklerinden katılım sağlanan Netcad Eğitim Projesinde 15 kişiye; Netcad Anamodül, Coğrafi Bilgi Sistemleri, Uzaktan Algılama Uygulamaları, Arazi Toplulaştırma ve Damla Sulama Projelendirme konularında eğitim imkânı sağlanmıştır. 10 gün 80 saat süren eğitim katılımcılara verilen Sertifika Töreni ile sonlandırılmıştır.



**BİTKİSEL ÜRETİM VE BİTKİ SAĞLIĞI ŞUBE MÜDÜRLÜĞÜ  
FAALİYETLERİ**

**A) ÇİFTÇİ KAYIT SİSTEMİ ÇALIŞMALARI VE DESTEKLEMELER**

**1-Çiftçi Kayıt Sistemi:**

İlimizde 2011 yılında 14.299 üreticinin ÇKS kaydı yapılmış, 13.885 üretici, 222.794 da alandan 1.759.215 TL MGD destekleme hak edişi kazanmıştır.

**2-Yem Bitkileri Desteklemesi:**

Ardanuç, Şavşat ve Yusufeli İlçelerinden toplam 35 üretici, 535 dekar alandan 41.355 TL destekleme hak edişi kazanmıştır.

**3-Sertifikalı Meyve Fidanı Desteği:**

Şavşat ve Yusufeli İlçelerimizde 3 üreticimize, 34.225 dekar karşılığı 3.422 TL hak ediş düzenlenmiştir.

**B) MEYVECİLİĞİ GELİŞTİRME PROJESİ**

Müdürlüğümüz tarafından İl Özel İdaresi kaynakları kullanılarak uygulanmakta olan Meyveciliği Geliştirme Projesi kapsamında 2011 yılı sonbaharında sertifikalı 5.000 adet ceviz ve 1.200 adet kiraz fidanının alımı yapılmıştır. Fidanlar 2012 yılı ilkbahar döneminde önceden tespit edilen çiftçilere verilerek kapama meyve bahçesi tesis ettirilecektir.

**C)ORGANİK TARIM PROJESİ:**

Organik Hayvansal Üretim; 2011 yılında İlimizde 4 ilçede, 47 köyde, 241 Arı işletmesinde, 14.378 kovan ile organik arıcılık çalışmaları yürütülmüştür. Organik Bitkisel üretim: 2011 yılında İlimizde 4 ilçede, 43 köyde, 4.305 işletmede, 39 ürün çeşidinde, 32.779 dekar alanda organik bitkisel üretim faaliyeti yürütülmüştür.

Bakanlığımız tarafından uygulanmakta olan Organik Tarımın Yaygınlaştırılması Projesi kapsamında, Müdürlüğümüz tarafından İlimiz Merkez İlçe Ballüzüm Köyünde 11 çiftçi ile 13 dekar alanda organik kiraz yetiştiriciliği, 5 ilçede 18 arıcı ile 1.043 kovanda organik arıcılık projesi uygulanmaktadır.

**D)ARDAHAN – KARS –ARTVİN KALIKNMA PROJESİ (AKAKP)**

Bakanlığımız ve Uluslararası Tarımsal Kalkınma Fonu (İFAD) ile müştereken yürütülen İlimizde de Yusufeli ve Ardanuç ilçelerinde uygulanan Ardahan-Kars-Artvin Kalkınma Projesi kapsamında Hayvancılıkta kaba yem üretimini teşvik amaçlı demonstrasyon faaliyeti için 2012 yılı bahar döneminde ekimi yapılmak üzere; 100 kg Yonca, 1.300 kg Korunga tohumunun alımı yapılmıştır.

Hayvancılık projelerinin uygulanacağı Ardanuç İlçesinden ağırlıklı olmak üzere İlimizde hayvancılık yapan çiftçilerimizin eğitimi amacıyla 15 bay, 2 bayan çiftçi, 3 teknik personelin katılımıyla Aksaray İli Şütaş A.Ş Hayvancılık Eğitim Merkezi tesislerinde 26.11.2011 - 02.12.2011 tarihleri arasında gerçekleştirilmiştir.

## 2011 YILI ÇALIŞMA RAPORU

### E) MERA ÇALIŞMALARI

28 Köyün mera Tespit-Taahdit çalışmaları tamamlanmıştır.

İl Mera Komisyonunun 52 adet görevlendirmesi, Mera Teknik Ekibince incelenmiş olup, hazırlanan raporlar Komisyona sunulmuştur. 2011 yılı İl Otlatma Planı ve Valilik genel Emri yayınlanmıştır.

İlimizde Borçka ve Şavşat İlçelerinde 2 adet Mera Kanunu 14. madde kapsamında TAD işlemi gerçekleştirilmiştir. Şavşat Pınarlı ve Meşeli Köylerindeki meralarla ilgili 2 adet mera ıslah ve amenajman projesi hazırlanmıştır.

İlimiz Merkez ve ilçelere bağlı 26 adet köyde; 52 adet sıvat ve 6000 m. su borusu kullanılarak mera ıslah ve amenajman projesi uygulanmıştır.

Yusufeli İlçesi Demirkent Köyünde Mera Yönetim Birliği seçimleri yenilendi.



### F) ZİRAİ MÜCADELE HİZMETLERİ

#### 1 – Yönetimli Çiftçi Mücadele Çalışmaları :

İlimizde, 2011 yılında ekonomik anlamda zarar yapan 28 zirai mücadele konusunda Yönetimli Çiftçi Mücadelesi şeklinde uygulama yapılmıştır.

Hastalık Konusu	: 7 Adet
Zararlı Konusu	: 20
Yabancı Ot Konusu	: 1
<b>TOPLAM</b>	<b>: 28</b>

## 2011 YILI ÇALIŞMA RAPORU

Ürün Grubu	Program Değeri ( da)	Uygulama Değeri (da)
BAĞ	2250	485
HUBUBAT	2270	102
MEYVE	1770	234
SEBZE VE YEM BİTKİLERİ	7312	3810
SUBTROPİK MEYVELER	2850	465
TOPLAM	16.452	5.096

Yönetimli çiftçi mücadelesi çalışmalarında hastalık ve zararlıların çıkışını, kesafetini tespit etmek ve çiftçilerimizi uyarmak amacıyla arazide sürvey çalışmaları yapılmaktadır. Bu çalışmalar esnasında hastalık ve zararlıları tanıtıcı, mücadele zamanı ve yöntemi konularında çiftçilerimize teknik bilgiler verilmekte, uygulamalı olarak da eğitimler yapılmaktadır.

İlimiz Yusufeli ilçesi Kılıçkaya Beldesinde sonbahar döneminde popülasyon artışı gösteren Tarla Faresi ile Mücadele kapsamında zehirli Buğday yemi hazırlanarak toplam 300 da alanda mücadele yapılmıştır.



### 2-Devlet Yardım Mücadelesi:

İlimizde 2011 yılında Devlet Yardımı şeklinde yürütülen çekirge mücadelesi, mücadeleyi gerektirecek yoğunluk tespit edilmediğinden kimyasal mücadele yapılmamıştır.

### 3-Sürvey Çalışmaları:

2011 yılında ilimizde 8 konuda sürvey çalışması yapılmıştır. Bu çalışmalar ile bu hastalıklar veya zararlıların ilimizde mevcut olup olmadıkları incelenmiş olup varlıkları tespit edilmemiştir.

Sürvey çalışması yapılan konular Patates Siğili Hastalığı, Patates Kist Nematodu, Patates Halkalı Çürüklüğü Hastalığı, Patates Kahverengi Çürüklüğü Hastalığı, Şarka Virüsü, Kivide Dalkıran, Domates Güvesi (Tuta absoluta) ve Çeltikte Beyaz Uç Nematodu'dur. Bu konulardaki arazi çalışmaları aşağıdaki tabloda verilmiştir.



2011 YILI ÇALIŞMA RAPORU

Zararlı Organizma	Program	Konukçu Bitki Toplam Ekim-Dikim Alanı (Da)	Keşif Miktarı (Da)	Kaç Yıldır Devam Ediyor	Toplam Keşif Miktarı (Da)
Çeltikte Beyaz Uç Nematodu	Keşif	550	450	8	450
Sarka Virüsü	Keşif	550	25	2	25
Domates Güvesi	Keşif	1200	45	2	45
Bakteriyel Solgunluk Ve Patates Kahverengi Çürüklüğü	Keşif	9549	61	6	61
Patates Halkalı Çürüklüğü	Keşif	9549	31	6	31
Patates Sigili	Keşif	9549	31	10	31
Patatesten Kist Nematodu	Keşif	9549	31	10	31
Dalkıran	Keşif	750	15	7	15

**G) KARANTİNA HİZMETLERİ**

**1-Dış karantina İşlemleri:**

İlimiz Hopa Limanı ve Sarp Sınır Kapılarından 2011 yılında Müdürlüğümüzce kontrolleri yapılarak ithalat, ihracat ve transit izni verilen bitkisel ürün miktarları aşağıya çıkartılmıştır.

İTHALAT-İHRACAT-TRANSİT GEÇEN ÜRÜNLER			
ÜRÜNÜN ADI	İTHALAT	İHRACAT (kg)	TRANSİT (kg)
Orman Ürünleri(m3)	6.337	0	0
Orman Ürünleri(kg)	10.000	3.997.806	2.914.878
Pamuk (kg)	0	859	0
Bitkisel Ürün	0	10.710.636	41.560.035
İç Fındık (kg)	0	0	2.394.261
Yaş Sebze Meyve (kg)	0	87.934.272	0
Süs Bitkisi - Fide/Fidan (kg)	0	247.280	0
Tohum (kg)	0	467.281	0
Kesme Çiçek-Fide/Fidan (ad)	0	1.208.871	0
TOPLAM	10.000 kg	104.567.005	46.869.174
	6.337 m3		

Yukarıda belirtilen ürünlerin ithalat, ihracat ve transit işlem sayıları aşağıdaki tabloda verilmiştir.



## 2011 YILI ÇALIŞMA RAPORU

İşlem Sayısı (Adet)	İTHALAT	İHRACAT	TRANSİT	Toplam
		133	4.945	1.409

**2-Tohumluk İhracat İşlemleri:** İhracatı ön izne bağlı tohumlarla ilgili 2011 yılında 9.967.411 adet fide-fidan, 248.219 kg tohum ve 352.632 adet süs bitkisi için 50 adet tohumluk ihracat izni verilmiştir.



### H)BAYİİ KONTROLLERİ

İlimizde faaliyet gösteren Bitki Koruma Ürünleri, Alet-Makine, Tohum ve Gübre Bayilerinin ruhsatlandırma ve denetim faaliyetleri yapılmıştır.

İLÇESİ	BİTKİ KORUMA ÜRÜNÜ BAYİİ SAYISI	ALET-MAKİNE BAYİİ SAYISI	TOHUM BAYİİ SAYISI	GÜBRE BAYİİ SAYISI
MERKEZ	2	2	3	1
ARDANUÇ	1	1	1	1
ARHAVİ	1	1	1	4
BORÇKA	-	-	-	4
HOPA	-	-	1	3
MURGUL	-	-	-	-
ŞAVŞAT	-	-	-	1
YUSUFELİ	2	2	2	3
TOPLAM	6	6	8	17

## 2011 YILI ÇALIŞMA RAPORU

### **I) ALET-MAKİNE HİZMETLERİ:**

İl Müdürlüğümüzde mevcut aşağıda cins ve miktarları yazılı zirai mücadele alet - makineleri başvuran çiftçilerimizin hizmetine sunularak yararlanmaları sağlanmıştır. Mevcut alet-makine miktarları aşağıdaki gibidir.

Makine Cinsi	Faal	Arızalı	TOPLAM
Arabalı Pülverizatör(100Lt)	9	4	13



## **HAYVAN SAĞLIĞI YETİŞTİRİCİLİĞİ VE SU ÜRÜNLERİ ŞUBE MÜDÜRLÜĞÜ FAALİYETLERİ**

### **HAYVANCILIĞI GELİŞTİRME PROJESİ**

İlimizde "Halk Elinde Ülkesel Küçükbaş Hayvan Islahı Projesi" ve "Gen Kaynaklarının Yerinde Korunması Projesi" uygulanmaktadır.

“Hal Elinde Ülkesel Küçükbaş Hayvan Islahı Projesi” kapsamında İlimize has olan Hemşin koyun ırkının ıslahı ve korunması amaçlanmaktadır. Islah Projesi 60 işletmede bulunan 16.725 adet hemşin koyunu üzerinde yürütülmektedir.

Proje birinci ayağı 2005 yılında başlamış olup, 2011 yılında birinci ayağı sonuçlandırarak 2011 yılı başlangıç tarihi olarak 2 proje halinde uygulamaya devam edilmektedir. 2011 yılında 60 adet sürü sahibine 450.800,00 TL destekleme ödemesi yapılmıştır.

2011 YILI ÇALIŞMA RAPORU

İlçesi	İşletme Sayısı	Anaç Koyun Sayısı	Yavru Sayısı	Destekleme Tutarı (TL)
Ardanuç	28	5.424 X 30 TL	4.104 X 20 TL	244.800,00
Borçka	3	571 X 30 TL	259 X 20 TL	22.310,00
Hopa	17	3.681 X 30 TL	732 X 20 TL	125.070,00
Merkez	1	210 X 30 TL		6.300,00
Şavşat	10	1.660 X 30 TL		49.800,00
Yusufeli	1	84 X 30 TL		2.520,00
<b>Toplam</b>	<b>60</b>	<b>11.630 X 30 TL</b>	<b>5.095 X 20 TL</b>	<b>450.800,00</b>

“Gen Kaynaklarının Yerinde Korunması Projesi” kapsamında İlimizde Kafkas Arısı, Hemşin Koyunu, Abaza Keçisi ve Kaçkar Keçisi projeleri yürütülmektedir.

**Kafkas Arısı Gen Kaynakları Yerinde Korunması Projesi;** Bakanlığımızca İzole Bölge ilan edilen Kafkas Ana Arı Irkının Gen Merkezi olan Artvin İli Camili Bölgesinde uygulanmaktadır.

2011 yılı içerisinde 37 işletmede 2.348 koloni tespit edilmiş ve bu işletmelere toplam 46.960,00 TL destekleme ödemesi yapılmıştır.

İlçesi	İşletme Sayısı	Kovan Sayısı	Destekleme Tutarı(TL)
Borçka	37	2.348	46.960,00
<b>Toplam</b>	<b>37</b>	<b>2.348</b>	<b>46.960,00</b>

**Hemşin Koyunu Gen Kaynakları Yerinde Korunması Projesi;** 3 işletmede toplam 600 adet Hemşin Koyununda uygulanmakta olup 2011 yılında toplam 42.000,00 TL destekleme ödemesi yapılmıştır.

İlçesi	İşletme Sayısı	Anaç Koyun Sayısı	Yavru Sayısı	Destekleme Tutarı (TL)
Ardanuç	3	979 X 30 TL	995 X 40 TL	68.900,00
<b>Toplam</b>	<b>3</b>	<b>979 X 30 TL</b>	<b>995 X 40 TL</b>	<b>68.900,00</b>

**Abaza Keçisi Gen Kaynakları Yerinde Korunması Projesi;** 2011 yılında İlimizde 3 işletmede bulunan 146 adet Abaza Keçisinde uygulanmaya başlanarak 10.220,00 TL destekleme ödemesi yapılmıştır.

İlçesi	İşletme Sayısı	Hayvan Sayısı	Destekleme Tutarı (TL)
Borçka	3	146 X 70 TL	10.220,00
<b>Toplam</b>	<b>3</b>	<b>146 X 70 TL</b>	<b>10.220,00</b>

## 2011 YILI ÇALIŞMA RAPORU

**Kaçkar Keçisi Gen Kaynakları Yerinde Korunması Projesi;** 2011 yılında İlimizde 1 işletmede bulunan 200 adet Kaçkar Keçisinde uygulanmaya başlanmıştır.

2011 yılında toplam 14.000,00 TL destekleme ödemesi yapılmıştır.

İlçesi	İşletme Sayısı	Hayvan Sayısı	Destekleme Tutarı (TL)
Hopa	1	200 X 70 TL	14.000,00
<b>Toplam</b>	<b>3</b>	<b>200 X 70 TL</b>	<b>14.000,00</b>

Bu projeler kapsamında toplamda **563.980,00 TL** destekleme ödemesi yapılmıştır.

### **Anaç Koyun-Keçi Desteklemesi :**

2011 yılı için Anaç Koyun-Keçi Desteklemesi tespit çalışmaları devam etmektedir.

### **Dişi Kuzu-Oğlak Brucella Genç Rev-1 Aşı Desteklemesi:**

2011 yılı içerisinde Brucella Genç Rev-1 Aşı yapılmış, 262 işletmede bulunan 15.543 adet dişi kuzu ve oğlak sahibi işletme sahiplerine hayvan başına 4 TL olmak üzere toplam 62.172,00 TL destekleme ödemesi yapılmıştır.

İlçe Adı	İşletme Sayısı	Hayvan Sayısı	Destekleme Tutarı (TL)
Ardanuç	131	6.563	26.252,00
Arhavi	8	366	1.462,00
Borçka	9	486	1.944,00
Hopa	11	407	1.628,00
Merkez	37	2.798	11.192,00
Şavşat	42	3.458	13.832,00
Yusufeli	24	1.465	5.860,00
<b>Toplam</b>	<b>262</b>	<b>15.543</b>	<b>62.172,00</b>

### **Dişi Buzağı Brucella S-19 Aşı Desteklemesi:**

2011 yılı içerisinde Brucella S-19 aşısı desteklemesi kapsamında yararlanmak isteyen 288 işletmede 569 adet hayvan için işletme sahiplerine hayvan başına 25 TL olmak üzere toplam 14.225,00 TL destekleme ödemesi yapılmıştır.

İlçe Adı	İşletme Sayısı	Hayvan Sayısı	Destekleme Tutarı (TL)
Ardanuç	137	345	8.625,00
Borçka	15	15	375,00
Merkez	85	113	2.825,00
Murgul	4	5	125,00
Şavşat	34	78	1.950,00
Yusufeli	13	13	325,00
<b>Toplam</b>	<b>288</b>	<b>569</b>	<b>14.225,00</b>



## 2011 YILI ÇALIŞMA RAPORU

### Suni Tohumlama Çalışmaları:

8 Aralık 2011 tarih ve 28136 sayılı Resmi Gazete’de yayınlanan Suni Tohumlama, Tabi Tohumlama ve Embriyo Transferleri Faaliyetleri Hakkında Yönetmelik kapsamında İlimizde Suni Tohumlama faaliyetleri yürütülmektedir.

İlimizde Suni Tohumlama faaliyetleri Müdürlüğümüz Personellerince, Artvin İli Damızlık Sığır Yetiştiricileri Birliği ve Özel Veteriner Hekim Klinikleri vasıtası ile yürütülmektedir. 2011 yılında 9.527 adet tohumlama yapılmıştır. Özel Veteriner Hekimler 6.698 adetini, İl Birliği 1.585 adetini ve Müdürlüğümüzce 1.244 adetini yapmıştır. Ardanuç 2 adet Özel Veteriner Hekim, Hopa 1 adet Özel Veteriner Hekimi, Merkez 1 adet Özel Veteriner Hekimi ve Şavşat İlçesinde 2 adet Özel Veteriner Hekim bulunmaktadır. Birlik Ardanuç İlçesi ve Merkez İlçenin bazı köylerine tohumlama hizmetlerini yapmaktadır.

İlçesi	2006	2007	2008	2009	2010	2011
Merkez	807	870	614	629	561	531
Ardanuç	1573	1884	1866	1657	3094	4060
Arhavi	191	162	183	178	127	58
Borçka	334	396	362	352	487	346
Hopa	38	188	220	230	105	38
Murgul	107	158	143	119	117	98
Şavşat	1561	1293	788	847	1597	2208
Yusufeli	514	371	535	433	404	608
<b>Toplam</b>	<b>5,125</b>	<b>5,322</b>	<b>4,711</b>	<b>4,445</b>	<b>6,492</b>	<b>7,947</b>

İl ve İlçe Müdürlüklerimizde görevli veteriner hekimler ile serbest veteriner hekimlerce yapılan suni tohumlama miktarlarının aylara göre dağılımı aşağıdaki tabloda verilmiştir.

İlçeler	Tohumlama Yapan Ekip	1	2	3	4	5	6	7	8	9	10	11	12	Toplam	Genel
Merkez	Hüseyin Yalçın	25	27	41	43	71	55	53	53	76	43	29	15	531	531
	İlçe Müdürlüğü	5	2	1	7	15	23	2	6	1	2	3	0	67	
Ardanuç	Ercan Arkadaş	36	31	75	125	305	295	391	190	229	239	118	192	2226	4060
	Çoruh Vet. Klin.	50	71	126	149	374	300	237	183	163	83	31	0	1767	
Arhavi	İlçe Müdürlüğü	0	0	0	0	0	3	0	0	0	0	0		3	58
	Fazlı Korkmaz	0	6	13	9	0	5	9	4	3	4	0	2	55	
Borçka	İlçe Müdürlüğü	14	15	43	32	37	46	28	34	26	26	15	20	346	346
Hopa	İlçe Müdürlüğü	8	0	0	0	2	5	0	0	0	0	0	0	7	38
	Fazlı Korkmaz	8	1	1	5	8	2	5	0	0	0	0	1	31	
Murgul	İlçe Müdürlüğü	11	4	4	12	15	12	10	16	2	2	6	4	98	98
Şavşat	İlçe Müdürlüğü	0	0	1	14	12	21	20	26	13	13	0	0	120	
	Binali Keskin	7	6	23	53	56	38	19	19	23	37	3	6	290	2208
	Hüseyin Baba	7	9	51	59	235	259	202	244	204	200	140	188	1798	
Yusufeli	İlçe Müdürlüğü	57	29	69	73	61	47	15	49	46	35	93	34	608	608
	Taş. Vet. Kliniği	0	0	0	0	0	0	0	0	0	0	0	0	0	
<b>Toplam</b>		<b>221</b>	<b>201</b>	<b>448</b>	<b>581</b>	<b>1191</b>	<b>1111</b>	<b>991</b>	<b>824</b>	<b>796</b>	<b>684</b>	<b>438</b>	<b>462</b>	<b>7947</b>	<b>7947</b>

## 2011 YILI ÇALIŞMA RAPORU

### Buzağı Desteklemeleri

#### Soykütüğü Projesi Desteklemeleri

İlçe Adı	İşletme Sayısı	Hayvan Sayısı	Destekleme Tutarı (TL)
Ardanuç	224	1.190	89.250,00
Merkez	12	28	2.100,00
Şavşat	56	154	11.550,00
Yusufeli	2	17	1.275
<b>Toplam</b>	<b>294</b>	<b>1.389</b>	<b>104.175,00</b>

#### Önsoykütüğü Projesi Desteklemeleri:

İlçe Adı	İşletme Sayısı	Hayvan Sayısı	Destekleme Tutarı (TL)
Ardanuç	64	119	9.075,00
Borçka	63	64	4.800,00
Merkez	69	79	5.925,00
Murgul	13	16	1.200,00
Şavşat	8	12	900
Yusufeli	56	62	4.650,00
<b>Toplam</b>	<b>273</b>	<b>352</b>	<b>26.550,00</b>

İlimizde 2011 yılında suni tohumlamadan doğan buzağı desteklemesi kapsamında 567 işletmede bulunan 1.741 adet buzağıya 130.725,00 TL destekleme ödemesi yapılmıştır.

#### Anaç Sığır Desteklemesi (TL)

Birlik Adı	İşletme Sayısı	Anaç Sığır Sayısı	+50 TL Soykütüğü Farkı Alan	Toplam Destekleme Tutarı (TL)
Artvin İli Damızlık Sığır Yetiştiricileri Birliği	555	5.951	4.935	1.585.725,000
S.S Artvin Bölgesi Ormancılık Kooperatif Birliği	33	62	0	13.950,00
<b>Toplam</b>	<b>588</b>	<b>6.013</b>	<b>4.935</b>	<b>1.599.675,00</b>

İlimizde 2011 yılı için Damızlık Sığır Yetiştiricileri Birliği üyeleri ve Kooperatif üyeleri arasında suni tohumlama yaptırmış işletmeler için hayvan başına 225 TL ve E-İslah Veri Sistemine süt girişi yapılan hayvan başına ek olarak 50 TL destekleme ödemesi yapılarak toplamda hayvan başına 275 TL destekleme ödemesi yapılacağı bildirilmiştir.

Bu bağlamda ilimizde 2011 yılında Damızlık Sığır Yetiştiricileri Birliği üyesi olan 555 işletme ile kooperatife üye 33 işletmeye toplam 1.599.675 TL destekleme ödemesi için hak ediş düzenlenmiştir.

## 2011 YILI ÇALIŞMA RAPORU

### Ön Soy Kütüğü Çalışmaları:

Ön soy kütüğü; Suni tohumlama yapılan hayvanların ve bunlardan doğan buzağuların kayıt edildiği bir sistemdir. İlimizde ön soy kütüğüne kayıtlı işletme sayısı 4.197, hayvan sayısı 8.988' tür.

### Ön Soy Kütüğüne Kayıtlı İşletmeler

Yıllar	İşlt. Sayısı	İnek	Düve	Buzağı	Dişi Dana	Tosun-Boğa	Toplam
2004	3.247	4.309	491	145	553	213	5.711
2005	3.527	5.964	860	61	520	434	7.839
2006	5.687	8.580	984	921	160	1370	12.015
2007	6.406	8.048	1.152	783	617	784	11.384
2008	4.815	6.139	1.442	150	1.198	1.047	9.976
2009	4.620	7.220	1.824	129	980	928	11.081
2010	4.347	6.871	1.596	222	1.040	724	10.453
2011	4.197	6.555	1.376	189	188	680	8.988

### Soy Kütüğü Çalışmaları:

İlimizde Artvin Damızlık Sığır Yetiştiricileri Birliğinin kurulmasıyla, ön soy kütüğünün bir üst projesi olan ve hayvanların verimlerinin de ölçülerek kaydedildiği soy kütüğü sistemi de faaliyete geçmiştir. Soy kütüğüne kayıtlı işletme sayısı 598, kayıtlı hayvan sayısı 7.759'dur.

Yıllar	İşlt. Sayısı	İnek	Düve	Buzağı	Dişi Dana	Tosun-Boğa	Toplam
2010	431	4.210	2.384	135	701	329	7.759
2011	598	8.584	4.043	349	867	1.147	14.990

### Arıcılık

İlimizin coğrafi yapısı ve ikliminin arıcılığa son derece müsait olması ve çiftçilerimizin arıcılık bilgisi, ilimizde arıcılığı önemli bir uğraş alanı haline getirmiştir. İlimiz Kafkas Arı Irkı gen merkezidir.

### Arıcılık Desteklemeleri

İlçe Adı	İşletme Sayısı	Koloni Sayısı	Destekleme Tutarı (TL)
Merkez	74	6.322	44.254,00
Ardanuç	34	2.747	19.229,00
Arhavi	57	4.165	29.155,00
Borçka	200	17.826	124.782,00
Hopa	124	8.837	61.859,00
Murgul	20	1.606	11.242,00
Şavşat	77	4.592	32.144,00
Yusufeli	97	7.149	50.043,00
Toplam	683	53.244	372.708,00

## 2011 YILI ÇALIŞMA RAPORU

2010 yılı içerisinde arıcılık kayıt sistemine kayıtlı 30 adet aktif arılı kolonisi bulunan ve birlik üyesi 683 arıcılık işletmesindeki 53.244 aktif arı koloni için, koloni başına 7 TL olmak üzere toplam 372.708,00 TL destekleme ödemesi yapılmıştır.

Türkiye genelinde ilimiz ana arı üretiminde ilk sırada yer almaktadır. Türkiye genelindeki toplam 120 ana arı üretim işletmesinin 25'i ilimizde bulunmaktadır.

### İlçeler Bazında Ana Arı Üretimi

İlçesi	İşletme Sayısı	Kapasitesi (Adet)	Üretim (Adet)
Merkez	4	6.600	1.530
Ardanuç	2	600	125
Arhavi	1	1.200	840
Borçka	6	6.600	4.000
Hopa	4	1.800	750
Şavşat	3	6.600	2.200
Yusufeli	3	1.800	500
<b>Toplam</b>	<b>25</b>	<b>25.200</b>	<b>9.945</b>



### Su Ürünleri:

İlimiz su kaynakları bakımından zengin bir konuma sahiptir. Bu bakımdan sularımızda doğal alabalık potansiyeli mevcuttur. Bu kriterler göz önüne alındığında ilimiz su ürünleri üretimi bakımından önemli bir noktada olması gerekirken şu anki mevcut durumda ülke üretiminin yaklaşık % 2'lik kısmını üretmektedir. Yapılan barajlar balık üretimine tahsis edilmiş olup yakın zamanda üretim yaklaşık 7 kat artacaktır.

İlimizde mevcut 38 alabalık üretim tesisi olup toplam kapasiteleri 2062 ton/yıl dır. Bunların 20 tanesi 10 ton ve altında kapasiteye sahiptir.



## 2011 YILI ÇALIŞMA RAPORU

Pazarlama yerinde ve tesise ait lokantalarda gerçekleşmektedir. 2011 yılı su ürünleri desteklemeleri kapsamında başvuran 27 yetiştiriciye toplam 863137.05 TL destekleme hakkı düzenlenmiştir.

İnşaatı bitmiş olan Borçka Barajında üretim izni alınarak İl Müdürlüğümüz teknik elemanlarınca yapılan incelemelerle 18 üretim sahası tespit edilmiştir. Ağ kafeste alabalık üretim tesisi kurmak isteyen 18 müteşebbise yerleri gösterilmiş olup işlemleri tamamlanan 3 ağ kafes tesisi faaliyete geçmiştir. 15 tesis proje hazırlama aşamasındadır.

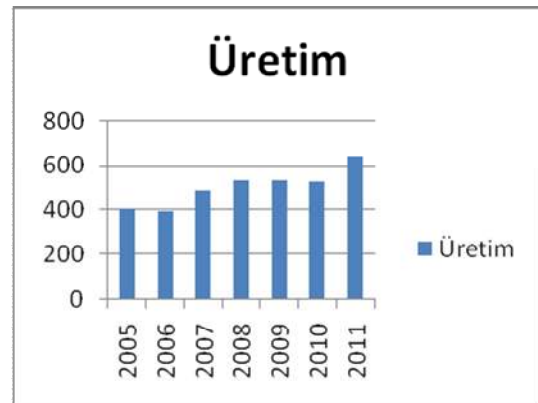
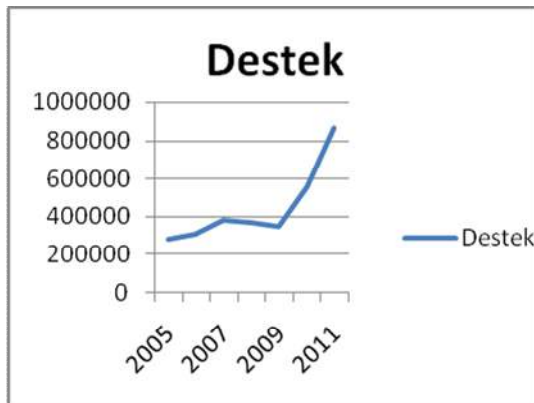
### 2010 Yılında 3 Ağ Kafes Balıkçılığı Tesisi Faaliyete Geçmiştir

1. Borçka ARDESOM Ağ Kafes balıkçılığı Tesisi
2. Borçka ENBA Ağ kafes balıkçılığı Tesisi
3. Borçka Keskinler Ağ Kafes balıkçılığı Tesisi

### İlimizdeki Alabalık İşletmeleri Destekleme Miktarı

İlçe Adı	Tesis Sayısı	Proje Kapasitesi (ton)	Üretim (ton)
Merkez	6	76	32
Ardanuç	2	34	13
Arhavi	7	186	170
Borçka	8	1575	330
Hopa	5	93	22
Murgul	2	18	18
Şavşat	3	16	3
Yusufeli	6	64	53
<b>Toplam</b>	<b>39</b>	<b>2062</b>	<b>641</b>

İşletmelerden üçü Borçka ve Hopa ilçesinde kurulu bulunan su ürünleri kuluçkahanesi olup yıllık üretimi 5.500.000 yavru balıktır. Yıllar itibariyle alabalık işletmelerinin üretim ve desteklemelerine ait grafik ve tablo aşağıya çıkarılmıştır.



## 2011 YILI ÇALIŞMA RAPORU



### İlimiz genelindeki tesisler ve 2011 yılı destekleme miktarları;

Tesis	Ürün (kg)	Destek (TL)	Yavru (adet)	Destek (TL)	Toplam TL
Gültekin Alabalık			40000	2400.00	2400.00
Kaçkal Alabalık	26060	16939.00	160000	9600.00	26539.00
Yukarımaden Alabalık	Destekleme müracaatı yok				
Dereboyu Alabalık	3000	1950.00	12000	720.00	2670.00
Soysal Alabalık	Destekleme müracaatı yok				
Taşlıca Alabalık	2900	1885.00	52000	3120.00	5005.00
Torbalı Alabalık	5000	3250.00	20000	1200.00	4450.00
Yeniçeri Alabalık	8500	5525.00	116000	6960.00	12485.00
Papila-2	117404	76312.59	500000	30000.00	106312.59
Pınar Alabalık	30000	19500.00	120000	7200.00	26700.00
Sidere Alabalık	3000	1950.00	12000	720	2670.00
Cengiz Alabalık	Destekleme müracaatı yok				
Şelale Alabalık	3500	2275.00	32000	1920.00	4195.00
Aksoylu Alabalık	4907	3189.55	40000	2400.00	5589.55
Umca Alabalık	5895	3831.75	28000	1680.00	5511.75
Tuyad Alabalık			128000	7680.00	7680.00
Mavi Ay Alabalık	39945	25964.25	160000	9600	35564.25
Enba Kuluçkahane	Kuluçkahane				
Gezer Alabalık	Pasif				
Keskinler Kuluçkahane	Kuluçkahane				
Papila-3	23373	15192.45	280000	16800.00	31992.45
Papila -1			80000	4800.00	4800.00
Küçük Alabalık	Pasif				
Aypa A. Kuluçkahane	Kuluçkahane				
Çağlayan Alabalık-2	15000	9750.00	60000	3600.00	13350.00
Şabanoğlu Alabalık	3000	1950.00	12000	720.00	2670.00
Pınarlı Alabalık	1100	715			715.00
Laşet Alabalık	Destekleme müracaatı yok				
Karagöl Alabalık	300	195.00	12000	720.00	915.00
İhtiyaroğlu Alabalık	20000	13000.00	80000	4800.00	17800.00
Kaçkar Kışla Alabalık	15155	9851.00	80000	4800.00	14651.00
Kaçmaz Alabalık	1046	679.90	12000	720.00	1399.90
Balta Alabalık	Destekleme müracaatı yok				
Erdoğan Kardeşler A.	9263	6020.95	40000	2400.00	8420.95
Kılıç Alabalık	7853	5104.60	32000	1920.00	7024.60
Ardesom Ağ Kafes	66467	43203.55	2000000	120000.00	163203.55
Keskinler Ağ Kafes	112850	73352.50	1630000	97800.00	171152.50
ENBA Ağ Kafes	115800	75270.00	1700000	102000.00	177270.00
	<b>641318</b>	<b>416857</b>	<b>7438000</b>	<b>446280.00</b>	<b>863137.05</b>

## 2011 YILI ÇALIŞMA RAPORU

İlimizde 2011 yılında 27 işletmeye kg başına 0,65 TL olmak üzere toplam 641318 kg için 416857 TL destekleme ödemesi yapılmıştır. 7438000 adet yavru balık için ise toplam 446280 TL olmak üzere toplam 863137.05 TL destekleme ödemesi hak edişi düzenlenmiştir.

### 2011 Yılı Su Ürünleri Desteklemeleri

İlçesi	Porsiyonluk Balık (kg)	Yavru Balık (Adet)	Destekleme Tutarı (TL)
Merkez	31960	264000	41064
Ardanuç	13500	136000	16935
Arhavi	164706	732000	150977
Borçka	335062	5618000	554869
Hopa	23373	360000	36792
Murgul	18000	72000	16020
Şavşat	1400	12000	1630
Yusufeli	53317	244000	49294
<b>Toplam</b>	<b>641318</b>	<b>7438000</b>	<b>855859</b>

### Su Ürünleri Kontrol Hizmetleri:

1380 Sayılı Su Ürünleri Kanununa göre su ürünleri kontrol hizmetlerinin amacı su ürünleri stoklarını korumak ve su ürünleri kaynaklarından ekonomik olarak yararlanmak üzere, su ürünleri ruhsat tezkereleri, sportif amaçla yapılacak avcılık, istihsal yerlerinin değiştirilmesi, avcılıkta patlayıcı ve zararlı maddelerin kullanılması, su ürünleri istihsal yerlerine dökülmesi yasak olan zararlı ve kirletici maddeleri, istihsal vasıtalarının vasıf, şartları ve bunların kullanılması, su ürünleri avcılığının düzenlenmesi, trol avcılığı, arızı olarak istihsal edilen su ürünleri, su ürünleri sağlığı, su ürünlerinden yapılacak mamul ve yarı mamul maddelerin üretimi, su ürünlerinin pazarlaması ile ilgili usul, esas, yasak, sınırlama, yükümlülük, tedbirler çerçevesinde gerekli kontrol ve denetimleri yapmaktır.

Tarımsal kaynaklı su kirliliğinin tespiti için İl Müdürlüğümüzce belirlenmiş olan 22 adet nitrat ölçüm istasyonunda 66 adet nitrat ölçümü yapılmıştır. Yapılan ölçümlerde tespit edilebilir düzeylerin altında kalmış ve herhangi bir olumsuzluğa rastlanmamıştır.

1380 Sayılı Su Ürünleri Kanununa göre, su ürünleri istihsalinde bulunacak gerçek ve tüzel kişiler, gerek kendileri gerekse istihsalde bulunacakları gemiler için Ruhsat Tezkeresi almakla yükümlüdürler. Tüzel kişiler ve balıkçı gemileri için düzenlenen ruhsat tezkerelerinin süresi iki yıl, gerçek kişiler için düzenlenen ruhsat tezkerelerinin süresi ise beş yıldır. Ruhsat tezkerelerinin süreleri, vize edilmek suretiyle yine ikişer ve beşer yıllık sürelerle uzatılabilmektedir. İlimizde halen geçerli olan 1.435 adet gerçek kişiler için ruhsat tezkeresi bulunmaktadır. 2011 yılı sonu itibarıyla 117 adet ruhsat işlenmiştir. Bunun 40 adeti yeni çıkartılmış, 77 adeti vize edilmiştir. 12 adet tekneye hamsi avcılığı izin belgesi ve gırgır ağları ölçümü yapılarak gırgır avcılığı izin belgesi verilmiştir. Ayrıca İl Müdürlüğümüzce amatör balıkçılar için düzenlenen Amatör Balıkçı Belgesinin geçerlilik süresi de beş yıl olup halen geçerliliği bulunan 513 adet amatör Balıkçı Belgesi mevcuttur. 2011 Yılı sonu itibarıyla 138 adet Amatör Balıkçı Belgesi düzenlenmiştir. Avcılık yoluyla elde edilen Su Ürünlerinde Ağır Metal İzleme programı çerçevesinde 14 parti balık numunesi alınarak Trabzon il Kontrol Laboratuvarına gönderilerek analiz ettirilmiş ve analiz sonuçları tespit edilebilir düzeyde bulunamamıştır. Karadeniz sahil kesiminde bulunan Arhavi ve Hopa ilçelerimizde balıkçılık önemli bir geçim kaynağıdır. İlimizde 3 adet Balıkçılık Kooperatifinin toplam üye sayısı 217, ruhsatlı tekne sayısı ise 210 dür.

## 2011 YILI ÇALIŞMA RAPORU

Vize Edilen Gemi Sayısı	Devir İşlemi Yapılan Gemi Sayısı	Kaydı Başka İllere Verilen Gemi Sayısı	Kaydı Artvin'e(Hopa İlçesine) Alınan Gemi Sayısı
117	12	7	10

### Büyükbaş Hayvan Varlığı

2011 yılı sonu itibarı ile işletmelerimiz ve bu işletmelerimizde bulunan sığır sayıları aşağıdaki tabloda ilçeler bazında gösterilmiştir.

#### Türkvat Sistemine Kayıtlı Hayvan Sayısı

İlçesi	Boğa	D.Buzağı	D. Dana	Düve	E.Buzağı	E. Dana	İnek	Tosun	Toplam
<b>Merkez</b>	257	470	483	494	467	444	2092	316	5.023
<b>Ardanuç</b>	850	872	1171	1415	597	746	7756	624	14.031
<b>Arhavi</b>	102	99	167	110	109	164	626	95	1.472
<b>Borçka</b>	140	344	769	1008	269	520	1901	413	5.364
<b>Hopa</b>	210	38	303	246	71	240	1705	214	3027
<b>Murgul</b>	170	141	153	193	161	167	614	175	1.774
<b>Şavşat</b>	1686	1877	1941	3062	1270	1225	10400	1812	23.273
<b>Yusufeli</b>	1418	517	1221	812	445	1029	4291	579	10.312
<b>Toplam</b>	<b>4.833</b>	<b>4.358</b>	<b>6.208</b>	<b>7340</b>	<b>3.389</b>	<b>4.535</b>	<b>29.385</b>	<b>4.228</b>	<b>64.276</b>

#### Not: Türkvat veri tabanında

**Boğa** : 24 aydan büyük sığır

**Buzağı** : 6 aylığa kadar olan sığır

**Dana** : 6-12 aylık arası olan sığır

**Düve** : 12-24 aylık olan dişi sığır

**İnek** : 24 aydan büyük dişi sığır

İlimizde hayvancılık aile işletmeciliği şeklinde yapılmaktadır. Ortalama işletme büyüklüğü 4 (Dört) büyük baştır. İşletmelerin hayvan mevcutlarına göre dağılımları aşağıdaki tabloda adet olarak verilmektedir.

Kapasitesi	Hayvan Sayı	İşletme sayısı	%
< 5	19.334	12.756	67
5– 10	24.795	4.757	25
10 – 15	11.226	998	5
15 >	8921	448	3
<b>Toplam</b>	<b>64.276</b>	<b>18.959</b>	<b>100</b>



## 2011 YILI ÇALIŞMA RAPORU



Küçükbaş hayvancılıkta ortalama işletme büyüklüğü 110 baştır. İşletmelerimizce genelde mera ve yaylalardan istifade edilmektedir. İşletmelerin hayvan mevcutlarına göre dağılımları aşağıdaki tabloda verilmektedir.

Kapasitesi	İşletme Sayısı	Hayvan Sayısı	İşletme %
0-100 arası	318	22.140	52
100-200 arası	210	22.686	34
200-300 arası	52	11.052	9
300 >	30	10.822	5
<b>Toplam</b>	<b>608</b>	<b>66.700</b>	<b>100</b>

Küçükbaş hayvancılıkta ortalama işletme büyüklüğü 110 ( yüz on)'dur. İşletmelerimiz genelde mera ve yaylalardan istifade edilmektedir. İşletmelerin hayvan mevcutlarına göre dağılımları aşağıdaki tabloda verilmektedir

### Küçükbaş Hayvancılık İşletmeleri:

İlçeler	Koyun	Keçi	Toplam
Merkez	9.800	915	10.715
Ardanuç	33.227	438	33.665
Arhavi	-	2.000	2.000
Borçka	2.215	570	2.785
Hopa	2.000	80	2.080
Murgul	-	100	100
Şavşat	8.780	575	9.355
Yusufeli	4.500	1.500	6.000
<b>Toplam</b>	<b>60.522</b>	<b>6.178</b>	<b>66.700</b>

## 2011 YILI ÇALIŞMA RAPORU



Hayvan Hastalıklarıyla Mücadele Çalışmaları İlimiz genelinde 2011 yılı içerisinde 5996 sayılı Veteriner Hizmetleri Bitki Sağlığı Gıda ve Yem Kanunu 4.üncü maddesinde ifade olunan 33 ihbarı mecburi hastalıktan aşağıda belirtilen 26 mihrakta hastalık çıkmış olup alınan idari ve fenni tedbirler neticesinde yıl içerisinde 10 mihrak söndürülmüş, diğer 16 mihrakta ise mücadele çalışması devam etmektedir.

Hastalık Mihrakı	Hastalığın Adı	Çıkış Tarihi	Sönüş Tarihi
Ardanuç- Geçitli Köyü	Sığır Brucellosisi	03.01.2011	22.07.2011
Borçka- Merkez Yeniyol	ŞAP- A	10.01.2011	17.02.2011
Borçka- Muratlı Köyü	Antraks	16.01.2011	09.02.2011
Yusufeli - Merkez	Antraks	30.01.2011	18.02.2011
Yusufeli- Demirkent Köyü	Şap -A	04.02.2011	21.02.2011
Yusufeli - Darıca Köyü	Şap ?	04.03.2011	19.03.2011
Ardanuç - Zekeriya Köyü	Şap -A	17.06.2011	05.08.2011
Ardanuç - Bereket Köyü	Şap ?	13.07.2011	14.11.2011
Şavşat -Çengelek Yaylası	Şap ?	16.07.2011	02.08.2011
Yusufeli – Tekkale Köyü	Şap - A	19.09.2011	27.10.2011

İhbarı mecburi hastalıklar dışında kalan ancak hayvan popülasyonunda nispeten yoğun bazen kitlesel ölümler yapabilen Yanıkara ,Enterotoxemie, Agalaxie, Pasteurellosis ve Karaciğer Ağrısı gibi enfeksiyöz veya toxemik hastalıklarla da aşılama ve tıbbi tedavileri uygulamak suretiyle mücadele edilmiştir. Bakanlığımızın asli görevlerinden olan salgın hastalıklar konusunda hastalık ihbarları titizlikle değerlendirilmektedir.

### Hastalık Mihrakları (Adet)

Hastalık Adı	2007	2008	2009	2010	2011
Şap	1	1	-	18	8
Anthrax	1	2	2	5	2
Amerikan Yavru Çürüklüğü	1	-	-	-	1
Varroosis	3	-	-	-	-
Kuduz	-	-	-	-	1
Sığır Brucellosisi	2	-	3	4	14
Koyun-Keçi Brucellosisi	1	-	-	4	-

## 2011 YILI ÇALIŞMA RAPORU

### Koruyucu Aşılama:

2010 Yılında salgın hastalık çıkışına bağlı olarak yapılan aşılama

İlçesi	Antraks Büyükbaş	Antraks Küçükbaş
Yusufeli	475	15
Şavşat	350	-
Borçka	65	-
<b>Toplam</b>	<b>1.090</b>	<b>15</b>



### Program Gereği Yapılan Aşılama

2011 yılı içerisinde hayvan hastalık ve zararlılarına karşı mücadele amacıyla belirlenen program dahilinde aşılama çalışmaları İl Müdürlüğü Hayvan Sağlığı Yetiştiriciliği ve Su Ürünleri Şube Müdürlüğü ile İlçe Gıda Tarım ve Hayvancılık Müdürlüklerindeki Veteriner Hekim ve Veteriner Sağlık Teknisyenleri tarafından gerçekleştirilmiştir.

2011 Yılı içerisinde Hayvan Hastalık ve Zararlılarıyla Mücadele Programı gereği yapılan aşılama ve sağlık taramaları aşağıdaki tabloda gösterilmiştir.

Hastalık Adı	Program	Gerçekleşme	( %)
B.Baş Şap İlkbahar Aşılması	44.106	41.394	93
B.Baş Şap Sonbahar Aşılması	44.106	37.327	85
K.Baş Şap	0	3.532	0
B.Baş Anthrax	2.485	1.148	46
B.Baş Brucella	3.400	2.189	64
K.Baş Brucella	11.900	14.677	123
Sağlık Taraması	289.000	822.176	285

## 2011 YILI ÇALIŞMA RAPORU

Şap hastalığına karşı mücadele ilkbahar döneminde mart - nisan aylarında ve sonbahar döneminde eylül - ekim aylarında olmak üzere yılda iki kez yapılmakta olup şap aşısı yapılmamış sığır ve koyunların il içi ve il dışı sevklerine müsaade edilmemektedir.

“Türkiye’de Şap Hastalığının Kontrolü Projesi” çerçevesinde uygulanacak olan 2011 yılı Şap Aşılama Kampanyası Hayvan Hastalık ve Zararlıları ile Mücadele Programı kapsamında yılda iki dönem halinde gerçekleştirilecek ve 2008 yılında başlayan proje 3 yıl devam edecektir.

### Büyükbaş Hayvanlara Yapılan Aşılama Çalışmaları (doz)

İlçesi	İlkbahar şap	Sonbahar şap	Anthrax	Brucella
Merkez	4.023	5053	-	229
Ardanuç	8.650	5750	343	1.085
Arhavi	775	650	-	-
Borçka	3.646	3.446	65	110
Hopa	1.500	628	-	-
Murgul	1.300	1.500	-	-
Şavşat	14.250	13.300	350	750
Yusufeli	7.450	7.000	475	15
<b>Toplam</b>	<b>41.594</b>	<b>37.327</b>	<b>1.233</b>	<b>2.189</b>

### 2011 Yılı Uygulanan Büyükbaş Şap Aşılması Sonuçları (doz)

İlçesi	Program	İlkbahar	%	Sonbahar	%
Merkez	4006	4.023	101	5053	126
Ardanuç	8.650	8.650	100	5750	66
Arhavi	800	775	97	650	81
Borçka	4.250	3.646	86	3.446	81
Hopa	1.700	1.500	88	628	42
Murgul	1.200	1.300	108	1.500	125
Şavşat	15.000	14.250	95	13.300	89
Yusufeli	8.500	7.450	87	7.000	82
<b>Toplam</b>	<b>44.106</b>	<b>41.594</b>	<b>94</b>	<b>37.327</b>	<b>85</b>

### Küçükbaş Hayvanlara Yapılan Aşılama Çalışmaları (doz)

İlçesi	Şap	Anthrax	Brucella	Kuduz
Merkez	-	-	3.719	39
Ardanuç	385	-	6.154	47
Arhavi	-	-	366	90
Borçka	250	-	488	12
Hopa	1.200	-	-	28
Murgul	100	-	-	10
Şavşat	5.242	-	3.000	100
Yusufeli	610	15	950	-
<b>Toplam</b>	<b>7.787</b>	<b>15</b>	<b>14.677</b>	<b>326</b>

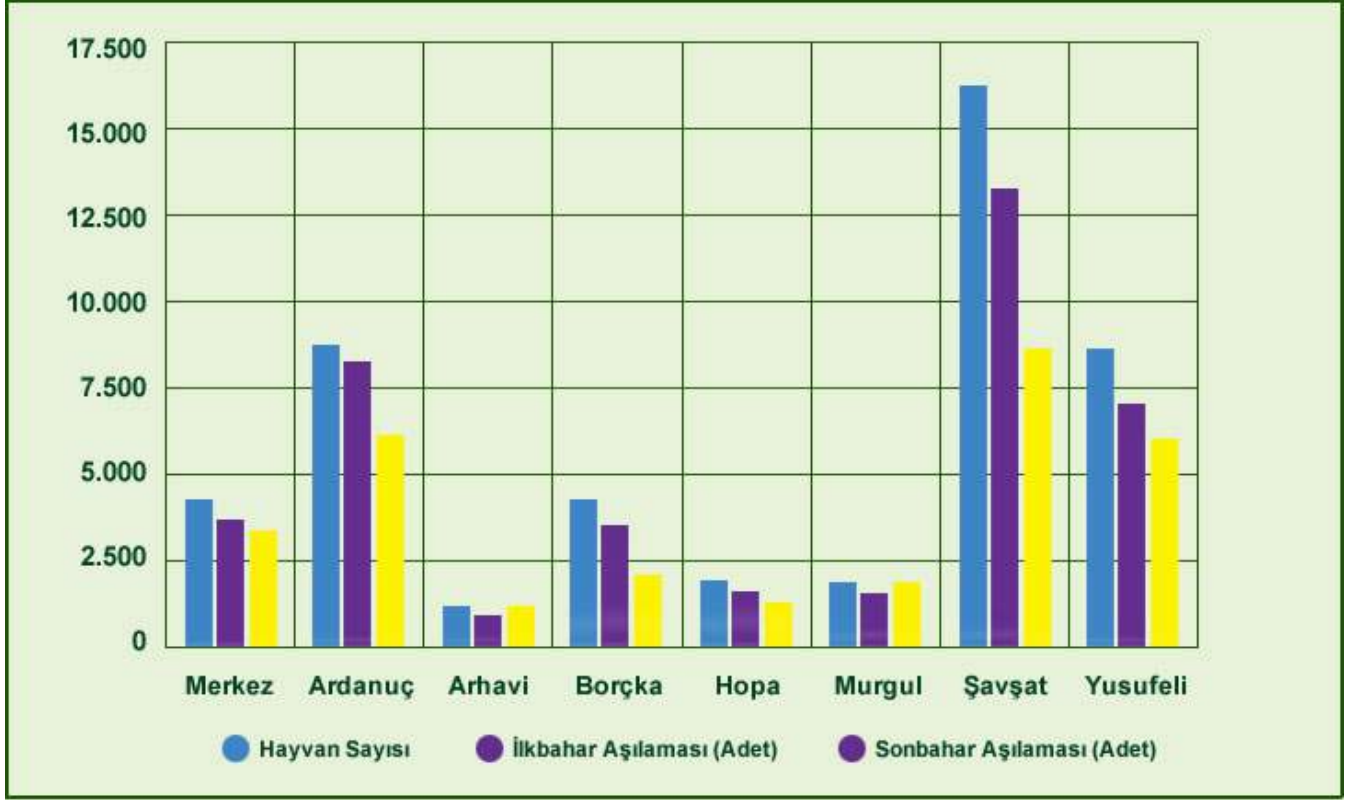


## 2011 YILI ÇALIŞMA RAPORU

### İlçelerde Büyükbaş hayvanların aşılama sonuçları (doz)

Merkez İlçe	2009	2010	2011
Hayvan Sayısı	4.018	4.006	4.350
İlkbahar	3.994	3.562	4.023
Sonbahar	3.095	3.416	5.053
.			
Ardanuç	2009	2010	2011
Hayvan Sayısı	8.600	8.650	8.750
İlkbahar	7.950	8.482	8.650
Sonbahar	8.120	6.211	5.750
Arhavi	2009	2010	2011
Hayvan Sayısı	800	800	700
İlkbahar	725	750	775
Sonbahar	680	875	650
.			
Borçka	2009	2010	2011
Hayvan Sayısı	4.550	4.226	4.000
İlkbahar	3.845	3.576	3.646
Sonbahar	4.018	2.100	3.446
.			
Hopa	2009	2010	2011
Hayvan Sayısı	1.850	1.800	1.600
İlkbahar	1.710	1.745	1.500
Sonbahar	1.525	1.585	628
.			
Murgul	2009	2010	2011
Hayvan Sayısı	1.325	1.325	1.400
İlkbahar	1.435	1300	1.300
Sonbahar	1.375	1.400	1.500
.			
Şavşat	2009	2010	2011
Hayvan Sayısı	15.004	15.000	20.000
İlkbahar	14.250	13.380	14.250
Sonbahar	14.250	8.700	13.300
.			
Yusufeli	2009	2010	2011
Hayvan Sayısı	8.500	8.500	8.250
İlkbahar	9.340	6.860	7.450
Sonbahar	10.200	5.900	7.000

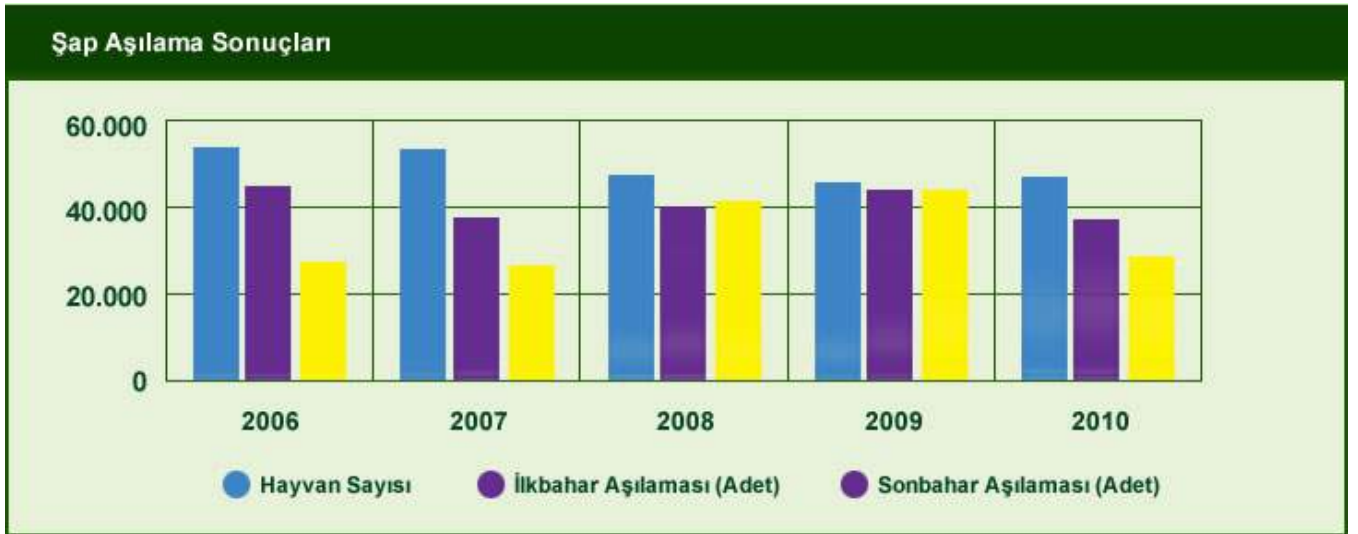
## 2011 YILI ÇALIŞMA RAPORU



Yıllar İtibariyle Şap Aşılama sonuçları (doz)

	2007	2008	2009	2010	2011
Hayvan Sayısı	54.094	46.900	44.647	44.307	44.106
İlkbahar Aşılması	37.450	39.989	43.249	39.655	41.594
Sonbahar Aşılması	27.275	42.443	43.263	30.187	37.327

Aşağıdaki grafikten de anlaşılacağı üzere son yıllarda şap aşılmasında büyük bir başarı sağlanmıştır.



## 2011 YILI ÇALIŞMA RAPORU

### İlimizde Faaliyet Gösteren Serbest Veteriner Hekimler

Adı Soyadı	Klinik Adresi	Telefon
1-Hüseyin Yalçın	Artvin Merkez Cami Selimiye Sk. No:2/B	536 853 43 48
2-Ercan Arkadaş	Ardanuç Hükümet Cd. No:59/B	532 301 55 95
3-Arif Erdem	Ardanuç Hükümet Cd. No:26	466 611 29 30
4-Binali Keskin	Şavşat Belediye Cd. No:15	532 300 74 07
5-Hüseyin Baba	Şavşat Yeniköy Mh.Osmangazi Sk. No:10	532 408 32 76
6-Yunus Morgül	Hopa Kuledibi Mah..Kars Cad. No:143/3	505 751 8150

### Yurtiçi Hayvan Sevkleri

2011 yılı aralık ayı sonu itibariyle yurdumuzun değişik il ve ilçelerine çeşitli maksatlarla toplam 9.397 sığır, 14.924 koyun-kuzu, 432 keçi-oğlak, 50 tek tırnaklı 1.279.945 canlı balık ve 32.733 arı kolonisi ve 2 köpek yurtiçi hayvan sevklerine mahsus veteriner sağlık raporu tanzim edilmek suretiyle sevkleri yapılmıştır.

### İlçeler bazında yapılan canlı hayvan sevkleri (adet)

İlçesi	Sığır	Koyun-kuzu	Keçi-Oğlak	Tek Tırnaklı	Arı Kolonisi	Canlı Alabalık
Merkez	436	1.905	217	0	6.730	4.000
Ardanuç	2.412	7.714	67	2	1.902	0
Arhavi	209	0	80	0	1.983	1.945
Borçka	489	632	20	3	11.190	764.000
Hopa	436	308	0	0	4.728	500.000
Murgul	0	0	0	0	0	0
Şavşat	2.788	3.703	0	0	4.858	0
Yusufeli	2.627	662	48	45	1342	10.000
Toplam	9.397	14.924	432	50	32.733	1.279.945

Ayrıca 18.370 adet büyükbaş hayvan derisi, 920.075 adet küçük baş hayvan derisi, 6.102 kg büyük baş hayvan eti, 998 kg küçükbaş hayvan eti ve 200 kg bağırsak hayvan maddelerinin sevkine mahsus veteriner sağlık raporu tanzim edilmek suretiyle muayeneleri yapılarak nakilleri gerçekleştirilmiştir.

### Yıllar İtibariyle Canlı Hayvan Sevkleri (Adet)

	2007	2008	2009	2010	2011
Sığır	16.470	8.719	15.255	12.392	9.128
Koyun-Kuzu	45.692	25.637	28.736	18.828	5.356
Keçi-Oğlak	2.382	853	1.213	442	405
Arı Kolonisi	26.813	29.399	35.317	35.749	32.773
Ana Arı	2.241	-	-	-	-

**Belgesiz (Kaçak Hayvan) Hayvan Sevkleri** İlimizde 2011 yılı içerisinde 5996 sayılı Veteriner Hizmetleri Bitki Sağlığı Gıda ve Yem Kanununun 36 maddesinin birinci fıkrası (f) bendi gereği 7 dosyada 7 kişiye 18.886 TL idari para cezası işlemi uygulanmıştır.

## 2011 YILI ÇALIŞMA RAPORU

### Mezbahane Hizmetleri

Ruhsatlı mezbahaneler dışında hayvanların kesimi yasak olup; mezbahanın bulunduğu ilçedeki hayvanların menşe-i şahadetnameleri ve sığır cinsi hayvan pasaportları ile başka ilçelerden veya illerden gelen hayvanların da Yurtiçi Veteriner Sağlık Raporu ve sığır cinsi hayvan pasaportları ile mezbahaya gelmeleri gerekmektedir.

Yıllar itibarı ile belediye mezbahalarında kesilen hayvan sayıları, 2011 yılı sonu itibariyle ilimizde ruhsatlı Borçka, Şavşat ve Yusufeli Belediyelerine ait mezbahanelerde kesilen hayvan miktarları ile bu hayvanların mezbahanelere geliş şekilleri aşağıda çıkarılmıştır.

### Belediye Mezbahanelerinde Kesilen Hayvan Sayıları (baş)

	2007	2008	2009	2010	2011
Öküz	137	37	8	53	0
Dana-Tosun	757	520	700	700	616
İnek	1.722	1.105	656	719	209
Düve	222	200	254	171	92
Buzağı	4	23	37	39	0
Koyun	5.916	4.120	1.541	1.983	972
Kuzu-Toklu	1.475	993	11	0	130
Keçi	616	100	83	49	1
Oğlak-Çepiç	-	-	-	-	0
<b>Toplam</b>	<b>10.341</b>	<b>7.098</b>	<b>3.290</b>	<b>3.714</b>	<b>2.020</b>

### 2011 Yılında Mezbahanelerde Kesimi Yapılan Hayvan Sayıları (baş)

Cinsi	Ardanuç	Borçka	Murgul	Şavşat	Yusufeli	Toplam
Öküz	0	0	0	0	0	0
Dana, Tosun	0	64	0	190	362	616
İnek	0	72	0	53	84	209
Düve	0	19	0	33	40	92
Buzağı	0	0	0	0	0	0
Koyun	0	181	0	115	676	972
Kuzu, Toklu	0	0	0	12	118	130
Keçi	0	0	0	0	1	1
Oğlak, Çepiç	0	0	0	0	0	0
<b>Toplam</b>	<b>0</b>	<b>336</b>	<b>0</b>	<b>403</b>	<b>1.281</b>	<b>2.020</b>

**Sığır Cinsi Hayvanların Kayıt Altına Alınması Çalışmaları:**  
2011 yılı itibariyle hayvancılık işletmelerimizin tamamı kayıt altına alınarak işletme plakaları verilmiş olup, büyükbaş hayvan varlığımızın tamamı küpe takılmak suretiyle kayıt altına alınmış ve Türkvat veri tabanına işlenmiştir.



## 2011 YILI ÇALIŞMA RAPORU



### KOORDİNASYON VE TARIMSAL VERİLER ŞUBE MÜDÜRLÜĞÜ FAALİYETLERİ

#### 1- PERSONEL DURUMU

Şube Müdürlüğümüz personel durumu aşağıdaki tabloda gösterilmiştir.

SIRA NO	ÜNVANI	NORM KADRO (KİŞİ)	MEVCUT KADRO (KİŞİ)
1	Şube Müdürü	1	1
2	Ziraat Mühendisi	1	2
3	Veteriner Hekim	1	0
4	Ziraat Teknikeri	1	0
5	Ziraat Teknisyeni	1	0
6	Veteriner Sağlık Teknisyeni	0	0
7	Sözleşmeli Ziraat Mühendisi	3	3
8	Sözleşmeli Veteriner Hekim	0	0
	<b>TOPLAM</b>	<b>8</b>	<b>6</b>

#### 2- ŞUBEMİZ EĞİTİM YAYIM FAALİYETLERİ :

Bakanlığımızın asli görevleri arasında en ön sırada yer alan Çiftçi Eğitim ve Yayım Faaliyetleri, Müdürlüğümüzün de üzerinde önemle durduğu ve yoğun mesainin harcandığı bir faaliyettir. Ülke tarımının kalkınmasının ancak bilinçli tarım ve üretim yapan üreticilerle

## 2011 YILI ÇALIŞMA RAPORU

mümkün olacağı anlayışıyla İl Müdürlüğü olarak Koordinasyon ve Tarımsal Veriler Şubesi çalışmalarına özel bir önem verilmektedir.

Bu kapsamda; çiftçilerimize modern tarım tekniklerini teorik ve uygulamalı olarak benimsetmek, tarımdaki yeni gelişmelerden haberdar etmek, çiftçilerimizin bilgi ve becerilerini arttırmak ve uygulamada karşılaştıkları sorunların çözümüne yardımcı olmak amacıyla, 2011 yılı içerisinde:

- Çiftçi Toplantıları
- Çiftçi Kursları
- Demonstrasyon Faaliyetleri
- Tarla Günleri
- Kitle Yayım Vasıtaları
- Çiftçi İnceleme Teknik Gezileri, Teşvik Müsabakaları, Sergiler, Konferanslar, Paneller Ve Diğer Benzeri Faaliyetlere
- Hizmetiçi Eğitim Faaliyetleri

### 2.1. ÇİFTÇİ TOPLANTILARI:

2011 yılında İl genelinde meyve bahçelerinde bakım işleri, kiraz bahçelerinde yıllık bakım işleri, DOKAP projesi, organik çilek yetiştiriciliği, organik tarım mevzuatı ve organik arıcılık, organik tarım hakkında çiftçilerin bilgilendirilmesi, organik kiraz yetiştiriciliği, yem bitkileri yetiştiriciliği, patates böceği mücadelesi, gezginci arıcıların uyması gereken kurallar, bordo bulamacı yapılması, bodur kiraz yetiştiriciliği, kapama bağ tesisi, kültür balıkçılığı, ahır gübresinin muhafazası, hayvancılıkta kaba yem üretiminin önemi, süt sığırcılığı, suni tohumlamanın önemi, kivide kış budaması ve önemi, toprak tahlili ve fındıkta gübreleme, örtü altı sebze yetiştiriciliği, kivi üretimi, arılarda ilkbahar bakımı, hayvan bakım ve beslemesi, meyve bahçesi tesisi, kültür ırkı hayvan yetiştiriciliği, fidan ve fide alırken dikkat edilecek hususlar, 2011 yılı tarımsal desteklemeler, anız yakılmasının önlenmesi, Kırsal Kalkınma Yatırımlarının Desteklenmesi Programı, kokulu kara üzüm yetiştiriciliği, fındık kozalak akarı ve fındık kurduna karşı mücadele, fındıkta alfatoksin oluşumunun önlenmesi, omcada budama, sertifikalı tohum kullanımının yaygınlaştırılması, pestisit kullanımı, kültür (Simental) ırkı hayvan yetiştiriciliği, arı yetiştiriciliği, hayvan hastalıkları ile mücadele, süt hijyeni ve sağım teknikleri, Tarım sigortaları kanunu, bitki hastalık ve zararlıları ile mücadele, büyük ve küçükbaş hayvan barınakları bakımı, bağ mildiyösü ile mücadele, ceviz yetiştiriciliği, fındıkta verim artırma yolları, zirai mücadele teknikleri, paraziter zararlılarla mücadele teknikleri, sebze ve meyve yetiştiriciliği konularında 226 çiftçi toplantısı düzenlenmiştir. Toplantılara 3055 kişi katılmıştır.

#### Yıllar İtibariyle İlçeler Bazında Yapılan Çiftçi Toplantı Sayıları

İlçe Adı	2007	2008	2009	2010	2011
Merkez	62	35	76	59	15
Ardanuç	44	32	29	40	84
Arhavi	42	30	36	34	22
Borçka	23	15	18	39	11
Hopa	44	28	29	32	19
Murgul	76	30	40	29	49
Şavşat	23	17	6	13	4
Yusufeli	29	26	15	23	22
<b>Toplam</b>	<b>343</b>	<b>213</b>	<b>249</b>	<b>263</b>	<b>226</b>

## 2011 YILI ÇALIŞMA RAPORU

### 2.2. ÇİFTÇİ KURSLARI :

Çiftçi eğitim ve yayım faaliyetleri kapsamında, 2011 yılında il genelinde arıcılık konusunda toplam 4 adet kurs düzenlenmiştir. Kurslara 133 kişi katılmıştır.

#### İlçeler Bazında Düzenlenen Kurs Sayıları

İlçe Adı	2007	2008	2009	2010	2011
Merkez	1	3	3	2	1
Ardanuç	2	-	1	3	0
Arhavi	1	2	-	-	0
Borçka	2	7	-	1	0
Hopa	2	1	2	-	0
Murgul	1	-	-	1	2
Şavşat	1	-	7	-	0
Yusufeli	2	-	1	-	1
<b>Toplam</b>	<b>12</b>	<b>13</b>	<b>12</b>	<b>7</b>	<b>4</b>

#### İlçeler Bazında Düzenlenen Kurslara Katılan Kişi Sayısı

İlçe Adı	2007	2008	2009	2010	2011
Merkez	15	54	109	24	45
Ardanuç	88	-	20	82	-
Arhavi	25	30	-	-	-
Borçka	40	115	-	21	-
Hopa	70	30	84	-	-
Murgul	15	-	-	27	39
Şavşat	20	-	131	-	-
Yusufeli	25	-	27	-	49
<b>Toplam</b>	<b>298</b>	<b>229</b>	<b>371</b>	<b>154</b>	<b>133</b>

### 2.3. DEMONSTRASYON FAALİYETLERİ :

Çiftçi eğitim ve yayım faaliyetleri kapsamında, 2011 yılında il genelinde kiraz bahçesi tesisi, kiraz ve çilek bahçelerinde damla sulama sisteminin kurulması, kapama kiraz ve ceviz bahçelerinde şekil budaması, çilek bahçesi tesisi, kivi bahçesi tesisi, bağda budama, domates ve patlıcanlarda uç ve koltuk alımı, kivide kış budaması, meyve ağaçlarında budama, toprak numunesi alımı ve kapama mavi yemiş (likapa) bahçesi tesisi ve meyve ağaçlarında aşılama konularında 99 adet demonstrasyon faaliyeti yapılmıştır.

Demonstrasyon faaliyetlerine 412 çiftçi katılmıştır.

## 2011 YILI ÇALIŞMA RAPORU

### İlçeler Bazında Düzenlenen Demonstrasyon Sayıları

İlçe Adı	2007	2008	2009	2010	2011
Merkez	2	9	12	31	7
Ardanuç	3	-	-	-	10
Arhavi	4	6	3	2	15
Borçka	3	24	3	32	11
Hopa	30	7	16	26	22
Murgul	-	25	-	-	0
Şavşat	37	20	63	72	5
Yusufeli	-	8	-	-	28
<b>Toplam</b>	<b>72</b>	<b>99</b>	<b>97</b>	<b>163</b>	<b>99</b>

### İlçeler Bazında Düzenlenen Demonstrasyonlara Katılan Çiftçi Sayıları

İlçe Adı	2007	2008	2009	2010	2011
Merkez	2	80	67	118	15
Ardanuç	30	-	-	-	36
Arhavi	36	43	32	23	156
Borçka	12	60	31	73	31
Hopa	30	7	16	26	28
Murgul	-	30	-	-	0
Şavşat	179	22	95	232	18
Yusufeli	-	8	-	-	128
<b>Toplam</b>	<b>289</b>	<b>240</b>	<b>241</b>	<b>472</b>	<b>412</b>

#### 2.4. TARLA GÜNLERİ:

Çiftçi eğitim ve yayım faaliyetleri kapsamında, 2011 yılında İl genelinde kivide uç alma ve meyve seyreltimi konusunda 1 adet tarla günü düzenlenmiştir. Tarla günü etkinliklerine 11 kişi katılmıştır.

### Yıllar İtibariyle İlçeler Bazında Düzenlenen Tarla Günü Sayıları

İlçe Adı	2007	2008	2009	2010	2011
Arhavi	6	6	3	5	1
Hopa	1	1	1	1	-
Şavşat	1	-	-	-	-
Murgul	-	-	-	-	-
Borçka	-	-	-	-	-
Ardanuç	-	-	-	-	-
Yusufeli	-	-	-	-	-
<b>Toplam</b>	<b>8</b>	<b>7</b>	<b>4</b>	<b>6</b>	<b>1</b>



## 2011 YILI ÇALIŞMA RAPORU

### İlçeler Bazında Düzenlenen Tarla Günlerine Katılan Çiftçi Sayıları

İlçe Adı	2007	2008	2009	2010	2011
Arhavi	117	49	61	67	11
Hopa	20	20	15	15	-
Şavşat	30	-	-	-	-
Murgul	-	-	-	-	-
Borçka	-	-	-	-	-
Ardanuç	-	-	-	-	-
Yusufeli	-	-	-	-	-
<b>Toplam</b>	<b>167</b>	<b>49</b>	<b>76</b>	<b>82</b>	<b>11</b>

### 2.5. KİTLE YAYIM VASİTALARI :

#### 2.5.1. Liflet:

Çiftçi eğitim ve yayım faaliyetleri kapsamında, 2011 yılında il genelinde patates böceği mücadelesi, bordo bulamacı yapılması, kapama bağ tesisi, kültür balıkçılığı, ahır gübresinin muhafazası, hayvancılıkta kaba yem üretiminin önemi, süt sığırcılığı, suni tohumlamanın önemi, kivide kış budaması ve önemi, toprak tahlili, örtü altı sebze yetiştiriciliği, kivi üretimi, hayvan bakım ve beslemesi, meyve bahçesi tesisi, kültür ırkı hayvan yetiştiriciliği, 2011 yılı tarımsal desteklemeler, anız yakılmasının önlenmesi, organik tarım, Bakanlığımızın uygulamış olduğu tarımsal desteklemeler, meraların ıslah edilmesi, Kırsal kalkınma yatırımlarının desteklenmesi programı, üzümde budama, sertifikalı tohum kullanımının yaygınlaştırılması, pestisit kullanımı, meyve ağaçlarında budama, arı yetiştiriciliği, hayvan hastalıkları, süt hijyeni ve sağım teknikleri, Tarım sigortaları kanunu, bitki hastalık ve zararlıları ile mücadele, ceviz yetiştiriciliği konularında 3496 adet liflet dağıtılmıştır.

#### 2.5.2. Broşür:

Çiftçi eğitim ve yayım faaliyetleri kapsamında, 2011 yılında il genelinde değişik konularda 352 adet broşür dağıtılmıştır.

#### 2.5.3. Kitap :

Çiftçi eğitim ve yayım faaliyetleri kapsamında Bakanlığımız tarafından Televizyon Yoluyla Yaygın Çiftçi Eğitim Projesi (YAYÇEP) kapsamında hazırlanan 16 değişik konudaki 194 adet YAYÇEP kitabı İl genelinde çiftçilere dağıtılmıştır.

İl Müdürlüğümüzün faaliyetlerinin anlatıldığı 2011 Yılı Çalışma Raporu kitabı 1.000 adet bastırılarak hedef kitlelere dağıtımı yapılmıştır.

Bakanlığımız ve Denizbank A.Ş. işbirliği ile gerçekleştirilen ‘‘ 3500 köye 350.000 Kitap ‘‘ kampanyası kapsamında çeşitli konulardan oluşan her biri 100‘er kitaplık halinde kitap setleri 9 tarım danışmanına dağıtılmıştır.

#### 2.5.4. Afiş :

Çiftçi eğitim ve yayım faaliyetleri kapsamında, 2011 yılında il genelinde değişik konularda 150 adet afiş dağıtılmıştır.

#### 2.5.5. Sirküler Mektup :

Çiftçi eğitim ve yayım faaliyetleri kapsamında, 2011 yılında il genelinde değişik konularda 785 adet sirküler mektup dağıtılmıştır.

#### 2.5.6. Basın Bültenleri:

## 2011 YILI ÇALIŞMA RAPORU

Çiftçi eğitim ve yayım faaliyetleri kapsamında, 2011 yılında il genelinde yerel ve genel basına duyurulmak üzere çeşitli tarımsal konularda Müdürlüğümüzce 95 adet basın bülteni hazırlanarak, yerel basında yayınlanması sağlanmıştır. Bakanlığımız tarafından hazırlanan ve yerel basında yayınlanmak üzere ilimize gönderilen CD yayınlanmak üzere yerel radyoya gönderilmiştir.

### 2.6. TEŞVİK MÜSABAKALARI, ÇİFTÇİ İNCELEME TEKNİK GEZİLERİ, SERGİLER, KONFERANSLAR, PANELLER VE DİĞER BENZERİ FAALİYETLER :

#### 2.6.1. TEŞVİK MÜSABAKALARI :

**Kadın Çiftçiler Yarışıyor Yarışması:** Bakanlığımızca organize edilen ve bu yıl sekizincisi gerçekleştirilen “Kadın Çiftçiler Yarışıyor Yarışması” İl finali 09 Mart 2011 tarihinde düzenlendi. Yarışmada birinciliği Artvin İli Seyitler Köyünden Birkan USTA kazanmıştır. 27-29 Eylül 2011 tarihinde Kars İlinde düzenlenen bölge yarışmasında Birkan USTA İlimizi temsil etmiştir.

#### Kadın Çiftçiler Yarışıyor Bilgi Yarışması İl Birincileri

Yılı	Adı ve Soyadı	İlçesi	Köyü
2006	Hanife Keskin- Ranan Keskin	Merkez	Seyitler Köyü
2007	Nurdan Yıldırım- Müşkinaz Soyer	Borçka	Demirciler Köyü
2008	Ayşe Vural- Şükran Soyer	Borçka	Demirciler Köyü
2009	Mehtap Güngüt- Neşe Bülbül	Şavşat	Dalkırmaz Köyü
2010	İlkay Hilal - Tülay Hilal	Arhavi	Kavak Köyü
2011	Birkan Usta	Merkez	Seyitler Köyü

#### 2011 Yılında Düzenlenen Teşvik Müsabakaları

Teşvik müsabakası Konusu	Yarışma Sayısı	Yarışmacı Sayısı (Kişi)
En güzel buzağı Yarışması	1	20
Kadın Çiftçiler Yarışıyor(İl)	1	8
Kadın Çiftçiler Yarışıyor (Bölge Kars)	1	6
<b>Toplam</b>	<b>3</b>	<b>34</b>

## 2011 YILI ÇALIŞMA RAPORU



### Teşvik Müsabaka Sayıları

İlçe Adı	2007	2008	2009	2010	2011
Merkez	2	2	4	2	2
Ardanuç	1	-	-	-	-
Arhavi	-	-	-	1	-
Borçka	-	1	-	-	-
Hopa	-	-	-	-	-
Murgul	1	1	-	-	-
Şavşat	-	-	-	-	1
Yusufeli	-	-	-	-	-
<b>Toplam</b>	<b>4</b>	<b>4</b>	<b>4</b>	<b>3</b>	<b>3</b>

### Teşvik Müsabakalarına Katılımcı Sayıları

İlçe Adı	2007	2008	2009	2010	2011
Merkez	32	40	29	180	500
Ardanuç	11	-	-	-	-
Arhavi	-	-	-	100	-
Borçka	-	8	-	-	-
Hopa	-	-	-	-	-
Murgul	8	8	-	-	-
Şavşat	-	-	-	-	180
Yusufeli	-	-	-	-	-
<b>Toplam</b>	<b>54</b>	<b>56</b>	<b>29</b>	<b>280</b>	<b>680</b>

### 2.6.2. ÇİFTÇİ TEKNİK İNCELEME GEZİLERİ :

Çiftçi Eğitim ve Yayım Faaliyetleri kapsamında ilimizde tarım ve hayvancılığın daha iyi seviyelere gelmesini sağlamak ve tarım ve hayvancılıkla uğraşan çiftçilerin son teknolojilerden haberdar olması amacıyla 6-9 Ekim 2011 tarihleri arasında Erzurum ilinde düzenlenen Doğu Anadolu Tarım ve Hayvancılık Fuarına 90 çiftçimizin katılımıyla teknik gezi düzenlenmiştir.

### **2.6.3. FUARLARDA STAND AÇMA FAALİYETLERİ :**

Çiftçi Eğitim ve Yayım Faaliyetleri kapsamında İlimizde tarım ve hayvancılığın daha iyi seviyelere gelmesini sağlamak ve tarım ve hayvancılıkla uğraşan çiftçilerin ürettiği ürünlerden ekonomik değere haiz olanların tüketiciye ve pazarlama firmalarına tanıtılması amacıyla 24-27 Şubat 2011 tarihleri arasında Bursa İlinde düzenlenen Bursa 2011 Gıda-Gıda Tek fuarına ve 01-03 Mart tarihleri arasında Ankara İlinde düzenlenen Artvin Tanıtım Günleri sergisine 1 İl Müdür Yardımcısı, 1 Şube Müdürü, 3 Ziraat Mühendisi ve 7 sivil toplum örgütü temsilcisiyle katılım sağlanarak Artvin İlının yöresel ürünleri başarıyla tanıtılmıştır.

### **2.7. HİZMETİÇİ EĞİTİMLER:**

Çiftçi Eğitim ve Yayım Faaliyetleri kapsamında, 2011 yılında Müdürlüğümüz tarafından Tarımsal Yayımı Geliştirme (Tar-Gel) projesi kapsamında 24 sözleşmeli personele intibak eğitimi, 15 personele netcad kullanımı ve 14 personele bilgisayar operatörlüğü konulu hizmetiçi eğitim düzenlenmiştir.

## **3- ÇİFTÇİ – ARAŞTIRMA VE YAYIM BAĞININ GÜÇLENDİRİLMESİ PROJESİ KAPSAMINDA GERÇEKLEŞEN FAALİYETLER :**

### **3.1. İL BAV TOPLANTILARI :**

Şubemiz faaliyetleri kapsamında, 2011 yılında il genelinde, Ocak ayında İl Müdürlüğünde, Nisan ayında Hopa İlçesinde, Temmuz ayında Yusufeli İlçesinde ve Ekim ayında ise Borçka İlçesinde olmak üzere Şube ve İlçe Müdürlüklerimizin katılımlarıyla 4 adet il BAV (Bilgi Alışverişi) toplantısı düzenlenmiştir.

### **3.2. BÖLGE BAV TOPLANTILARI :**

Şubemiz faaliyetleri kapsamında, 2011 yılı Mayıs ayında Artvin İlinde ve Aralık ayında Sinop İlinde olmak üzere 2 adet Birleştirilmiş Karadeniz Bölgesi Bölge BAV (Bilgi Alışverişi) toplantısına katılım sağlanmıştır.

## **4- KADIN ÇİFTÇİLER - EV EKONOMİSİ FAALİYETLERİ:**

2011 yılında il genelinde, kadın çiftçiler - ev ekonomisi eğitim ve yayım faaliyetleri kapsamında; programlanan eğitim yayım faaliyetleri yüksek oranda gerçekleştirilmiştir.

Ayrıca kırsal alanda kadınların statüsünün artırılarak daha verimli bireyler olmalarının sağlanması ve ileri ki zamanlarda Bakanlığımızca kırsal alandaki kadın çiftçilere yönelik geliştirilmesi ve uygulanması planlanan projelere alt yapı olması amacıyla son birkaç yıldır uygulanan bölgesel kadın çalıştaylarının birisi de 2011 yılında Kars ilinde gerçekleştirilmiştir.

Kars İlinde 27-29/09/2011 tarihleri arasında gerçekleştirilen Bölgesel Kırsal Alanda Kadın Çalıştayına İl Müdürü, KTV Şube Müdürü, İlçe Müdürü, Mühendis ve kadın çiftçi temsilcileri düzeyinde katılım sağlanarak ilimizin kırsal alanda yaşayan kadınlarının sorunlarıyla ilgili çalışmalar yapılmıştır.

## 2011 YILI ÇALIŞMA RAPORU



### 5- TARIMSAL YAYIMI GELİŞTİRME PROJESİ (TAR - GEL):

Bakanlığımız tarafından 2007 yılında uygulamaya konulan Tarımsal Yayımı Geliştirme Projesi (Tar-Gel) kapsamında Belde ve Köylerde sözleşmeli ziraat mühendisi ve veteriner hekim istihdam etmek üzere İlimize 64 çalışma merkezi tahsis edilmiştir. 2011 yılında bu çalışma merkezlerinde 17 Ziraat Mühendisi, 1 Su Ürünleri Mühendisi ve 6 Veteriner Hekim olmak üzere 24 personel istihdam edilmiştir. Toplamda 4 çalışma bölgesi ise ataması yapılan personelin sözleşme imzalamaması, askerlik veya sonradan görevden istifa etmeleri sonucu boş kalmıştır.

### 6- TARIMSAL YAYIM VE DANIŞMANLIK HİZMETLERİ:

Bakanlığımız Tarım Reformu Genel Müdürlüğünce yürütülmekte olan Tarımsal Yayım ve Danışmanlık mevzuatı gereğince oluşturulan İl Teknik Komitesi 2011 yılında 3 kez toplanarak İlimizin tarımsal yayım ve danışmanlık konularında karşılaşılan sorunlarını belirleyip çözüm üretilecek üzere Bakanlığa sonuç raporu şeklinde sunmuştur.

Yine söz konusu mevzuat gereği ilgili Genel Müdürlükçe yürütülen ve yılda iki kez düzenlenen Tarımsal Yayım ve Danışmanlık Sınavı 2011 yılında da iki kez düzenlenmiş sınavlara ilimizden toplam 17 kişi katılmış ve yapılan sınav sonucu başarılı olan 3 kişiye de Bakanlığımız onaylı Yayım ve Danışmanlık sertifikaları verilmiştir.

### 7- GENÇ ÇİFTÇİLERİN EĞİTİM PROJESİ FAALİYETLERİ :

Genç Çiftçilerin Eğitim Projesi 2008 Yılında uygulanmaya başlamıştır. Dört yıldır uygulanmakta olan bu proje kapsamında İl Müdürlüğümüzce 9 çiftçinin eğitime katılımları sağlanmıştır.

#### Eğitime Katılan Genç Çiftçilerin Listesi

Adı Soyadı	İlçe	Köy
Ahmet Gülpaşa PEHLEVAN	Merkez	Yanıklı
Yasin ALTUN	Ardanuç	Zekeriya
Önder BİLEN	Şavşat	Cevizli
Ömer BİLEN	Şavşat	Cevizli
Hüseyin TUNÇ	Yusufeli	İşhan
Kadir LİZOR	Yusufeli	Bostancı
Taştan Ali TAŞ	Yusufeli	Morkaya
Kenan KÖSE	Borçka	Karşıköy
Mehmet ARICI	Murgul	Damar



## 2011 YILI ÇALIŞMA RAPORU

### 8- ÜNİVERSİTE STAJLARI :

2011 Yılında İl Müdürlüğümüze müracaat eden 18 üniversite öğrencisinin stajı Şube ve İlçe Müdürlüklerimizde teorik ve uygulamalı eğitimler yapılarak başarıyla gerçekleştirilmiştir.

### 9- ER VE ERBAŞ EĞİTİMLERİ:

08/10/2001 Tarihli Genelkurmay Başkanlığı, Milli Eğitim Bakanlığı ve İl Gıda Tarım ve Hayvancılık Bakanlığı işbirliği ile silah altında bulunan Erbaş ve Erlere yönelik Modern Tarım ve Hayvancılık kursları düzenlenmesine dair protokol kapsamında 2011 yılında İl Müdürlüğümüzce Artvin İl Jandarma Komutanlığında aşağıda belirtilen tarih ve konularda Erbaş ve Erlere yönelik kurslar düzenlenmiştir.

Kursun Adı	Başlama Tarihi	Süresi(Saat)	Katılımcı Sayısı
Arıcılık	07-11 / 02 / 2011	10	15
Seracılık	14-18 / 02 / 2011	40	15
Meyvecilik	14-18 / 03 / 2011	41	15

2012 Yılı içerisinde Arıcılık, Buzağı Bakım ve Besleme Yöntemleri, Organik Tarım, Bağcılık ve Süt Sığırcılığı konularında merkez ve ilçelerde eğitim düzenlenmesi planlanmıştır.

### 10-İL KOORDİNASYON İZLEME SİSTEMİ ÇALIŞMALARI:

Valilik bünyesinde kurulan İKİS eğitimine bir personelin katılımı sağlanmış olup dört aylık dönemler halinde hazırlanan İl Koordinasyon Raporları hazırlanarak ilgili makamlara gönderilmiştir.

### 11-İSTATİSTİK ÇALIŞMALARI

#### İSTATİSTİK VERİ AĞI (İVA)

İlimizde yetiştirilen ürünlerin yıllık tahmini üretim miktarları ile kesinleşen üretim miktarları İVA sistemine dönemsel olarak girilmektedir.

#### İSTATİSTİK BİLGİ SİSTEMİ (İBS)

Çiftçinin Ödediği Fiyatlar (ÇÖF) Ve Çiftçinin Eline Geçen Fiyatlar (ÇEF) kayıtlarının tutulması amacıyla İBS sistemine aylık olarak veri girişleri yapılmakta ve tüm İl bazındaki bu amaçla yürütülen çalışmalar sistem sorumlularınca takip edilmektedir.

#### TARIMSAL İŞLETME KAYIT SİSTEMİ (TİKAS) :

Bakanlığımız ve Türkiye İstatistik Kurumu arasında yapılan protokolle tarım işletmelerinin kayıt altına alınması çalışmaları başlamıştır. Tarım arazilerinin internet aracılığıyla TİKAS sistemi üzerinden veri girişi şeklinde yapılan çalışmada; sisteme kayıtlı ilçe bazında bütün parseller arazi üzerinde güncellenerek kayıt altına alınmaktadır.

Çalışmalarda köylerde kalan vatandaşların kış dolayısıyla şehir dışında ve ilçe merkezlerinde olması nedeniyle sıkıntılar yaşanmaktadır. Çalışmalarda şu ana kadar 53.815 parsel güncellenmiştir. Çalışmalar devam etmektedir.

## 2011 YILI ÇALIŞMA RAPORU

<b>İLÇE ADI</b>	<b>Sistemde Kayıtlı Parsel Sayısı</b>	<b>İşlem Gören Parsel Sayısı</b>	<b>Kalan Parsel Sayısı</b>
Ardanuç	47.856	11.629	36.227
Arhavi	26.915	1.570	25.345
Borçka	17.333	2.241	15.092
Hopa	24.504	3.785	20.719
Merkez	48.650	2.286	46.364
Murgul	7.444	742	6.702
Şavşat	109.277	14.595	94.682
Yusufeli	100.786	16.967	83.819
<b>TOPLAM</b>	<b>382.765</b>	<b>53.815</b>	<b>328.950</b>

### 12-MALİYETLER :

Her yıl olduğu gibi 2012 yılının ilk haftalarında Merkez ilçe başta olmak üzere tüm ilçelerimizde ilçe teknik personelleri tarafından oluşturulan komisyonlarca maliyet çalışmaları yapılarak o yılın kesin verimleri üzerinden 2012 Ürün maliyet cetvelleri hazırlanmaktadır. 2012 yılı için çalışmalar devam etmektedir.

### 13-BÜTÇE UYGULAMALARI :

#### 13.1. BAKANLIK BÜTÇE YATIRIM PROGRAMI UYGULAMALARI :

2011 yılı sonu itibari ile yatırım programındaki projelerin yatırım cetvelleri tüm ilçelerden derlenip kesin sonuçları hazırlanarak 2012 yılının ilk haftası bakanlığa sunulmaktadır. Ayrıca 2012 yılının Ocak ayı içerisinde 2012 yılı bütçe ödenek dağılımı çalışmaları yapılmış olup, İl Müdürlüğü ve İlçelerimize ait ödenek tahsisleri yapılmıştır.

#### 13.2. ÖZEL İDARE BÜTÇE YATIRIM PROGRAMI UYGULAMALARI:

5403 Sayılı İl Özel İdare Kanunu kapsamında her yıl düzenlenen Özel İdare Bütçe programı kapsamında 2012 yılında kullanılmak üzere tahsis edilmesi amacıyla İl Müdürlüğümüz Özel İdare bütçe taslağı hazırlanarak 2011 yılının Haziran ayında Valilik Makamına sunulmuştur.

### 14- 2090 SAYILI DOĞAL AFETLERDEN ZARAR GÖREN ÇİFTÇİLERE YAPILACAK YARDIMLAR HAKKINDAKİ KANUN KAPSAMINDA YÜRÜTÜLEN ÇALIŞMALAR :

Tabii Afetlerden Zarar Gören Çiftçilere Yapılacak Yardımlar Hakkında 2090 sayılı Kanun gereği; İlimiz Merkez İlçesi Ahlat Köyünde yıldırım düşmesi nedeniyle küçükbaş hayvanları ölen ve İl Hasar Tespit Komisyon kararlarında tarımsal varlıkları % 40' ın üzerinde zarar gördüğü tespit edilen Engin KOÇAY'a 8.085,00 TL tazminat ödenmiştir.

### 15-5363 SAYILI TARIM SİGORTALARI KANUNU UYGULAMALARI :

2011 yılı içerisinde 5363 Sayılı tarım Sigortaları kanunu kapsamına gerekli duyuru ve eğitim çalışmaları yapılmıştır.

## 2011 YILI ÇALIŞMA RAPORU

### **KURAKLIK EYLEM PLANI FAALİYETLERİ :**

Tarımsal kuraklık İl Kriz Merkezi oluşturulmuş olup, İl Tarımsal Kuraklık Eylem Planı hazırlanmış ve Bakanlığımıza gönderilmiştir.

Ayrıca Kuraklık Eylem Planı Faaliyetleri kapsamındaki tarımsal ürünlerin Fenolojik gözlemleri neticesinde hazırlanan cetveller her ay düzenli olarak Bakanlığımız Tarım Reformu Genel Müdürlüğüne gönderilmektedir.

### **16- TELEVİZYON YOLUYLA YAYGIN ÇİFTÇİ EĞİTİMİ (YAYÇEP) PROJESİ :**

Genel Müdürlüğümüzce yürütülmekte olan Televizyon Yoluyla Yaygın Çiftçi Eğitimi Projesi (YAYÇEP) çerçevesinde hazırlanan programlar, bölümler halinde televizyonda yayınlanmakta ve kayıt yaptıran çiftçilere basılı yayınlar ücretsiz olarak sağlanmaktadır.

Bu kapsamda daha önce kayıt edilen 73 çiftçiye 2011 yılında değişik konularda YAYÇEP kitabı dağıtılmıştır.

2012 yılında YAYÇEP kitabı verilmek üzere İl çapında Arıcılık, Su Ürünleri, Tarımsal Mekanizasyon, Bodur ve Yarı Bodur Meyvecilik konularında çiftçi kayıtları alınmaya devam edilmektedir.

## **KIRSAL KALKINMA VE ÖRGÜTLENME ŞUBE MÜDÜRLÜĞÜ FAALİYETLERİ**

### **KOOPERATİFLER**

İlimiz dâhilinde faal 72 adet tarımsal kalkınma, 3 adet su ürünleri, 1 adet sulama olmak üzere 78 adet tarımsal amaçlı kooperatif bulunmaktadır. İlimizde; 8 kooperatifin üye olduğu Hopa Bölgesi Çay Yetiştiricileri Birliği ile 44 kooperatifin üye olduğu Artvin İli Ormancılık Kooperatifleri Birliği olmak üzere 2 adet kooperatif üst birliği mevcuttur.

### **Kooperatiflerin İlçeler Bazında Dağılımı**

<b>İlçesi</b>	<b>Tarımsal Kalkınma</b>	<b>Sulama</b>	<b>Su Ürünleri</b>	<b>Kooperatifler Birliği</b>
Merkez	16	-	-	1
Ardanuç	11	1	-	-
Arhavi	3	-	1	-
Borçka	22	-	-	-
Hopa	3	-	2	1
Murgul	7	-	-	-
Şavşat	6	-	-	-
Yusufeli	4	-	-	-
<b>Toplam</b>	<b>72</b>	<b>1</b>	<b>3</b>	<b>2</b>

## 2011 YILI ÇALIŞMA RAPORU

### ***Kooperatiflerin Tesisleşme Durumu***

<b>Sıra No</b>	<b>Kooperatif Adı</b>	<b>Faaliyet Alanı</b>
1	Merkez Taşlıca Köyü Tarımsal Kalkınma Koop.	Hızır Atölyesi
2	Merkez Sarıbudak Köyü Tarımsal Kalkınma Koop.	Hızır Atölyesi
3	Merkez Varlık Köyü Tarımsal Kalkınma Koop.	Hızır Atölyesi
4	Merkez Ormanlı Köyü Tarımsal Kalkınma Koop.	Hızır Atölyesi
5	Borçka Düzköy Köyü Tarımsal Kalkınma Koop.	Kereste Fab.
6	08-1 Hopa Tarımsal Kalkınma Koop.	Çay Fab. Gübre Dep. ve Market
7	Murgul Kabaca Köyü Tarımsal Kalkınma Koop.	Bal Paketleme
8	Şavşat Kireçli Köyü Tarımsal Kalkınma Koop.	Süt Mandırası
9	Yusufeli Yağcılar Köyü Tarımsal Kalkınma Koop.	Tüketim Mağaza
10	Murgul Korucular Köyü Tarımsal Kalkınma Koop.	Çiçek Soğanı Üretimi Tesisi

### **Proje Uygulayan Kooperatifler**

2009 yılı Yatırım ve Rehabilitasyon Programları kapsamında yatırım programına alınarak desteklenmesi öngörülen S.S. Korucular Tarımsal Kalkınma Kooperatifinin uygulamakta olduğu “Zambak ve Kardelen Çiçek Soğanı Yetiştiriciliği” Projesi kapsamında 1.257.228,07 TL kredi kullandırılmış olup 27.09.2011 proje tamamlanmıştır. Bölgede yetişen tıbbi ve aromatik bitki florası çok geniş olup söz konusu bitkilerin ihracatı planlanmaktadır. Projeden beklenen; çiçek soğanı ihracatında kooperatifin söz sahibi olması, markalaşmaya giderek bölgede yetişen bitkiler için patent alıp bitkileri Türk bitkisi olarak ihraç etmesidir.

2010 yılı Yatırım ve Rehabilitasyon Programları kapsamında yatırım programına alınarak desteklenmesi öngörülen S.S. Uğur Köyü Tarımsal Kalkınma Kooperatifinin uygulayacak olduğu Ortaklar Mülkiyetinde 1.000 Kovanlık (50Aile X 20Kovan/Aile) Arıcılık Projesi ile yörede yürütülen Kafkas Arı ırkının korunmaya çalışıldığı ve flora zenginliği ile kaliteli ürünün yetiştirilebildiği bakir bir bölge olan Macahel’in ekonomisine katkıda bulunacak ve bölgenin tekelleşmesine engel olacaktır. Söz konusu Kooperatife proje eğitimleri verilmekte olup proje henüz başlamamıştır.

Desteklenen kooperatiflerin borçlanma işlemleri ve geri ödeme takipleri yapılarak projelerin sürdürülebilirliğinin kontrol ve denetimi yapılmaktadır.

Bu kapsamda 2011 yılı içerisinde 6111 sayılı kanun ile İlimizde 3 Adet Tarımsal Kalkınma Kooperatifinin borçları yapılandırılmış olup yapılandırılan borç tutarı 2.109.115,43 TL’dir

### **Kooperatif Eğitim Çalışmaları**

Kooperatif yönetici ve ortaklarına yönelik olarak; 1163 Sayılı Kooperatifler Kanunu ile kooperatiflere kullandırılan krediler hakkında bilgilendirme toplantıları yapılmaktadır. Bu kapsamda İl genelinde toplam 235 kooperatif ortağının katıldığı toplantılar düzenlenmiştir.

## 2011 YILI ÇALIŞMA RAPORU

### Yetiştirici ve Üretici Birlikleri

İlimizde 4631 Sayılı kanun kapsamında kurulan Artvin İli Damızlık Sığır Yetiştiricileri Birliği, Artvin İli Damızlık Koyun-Keçi Yetiştiricileri Birliği ve Artvin Arı Yetiştiricileri Birliği olmak üzere 3 Yetiştirici Birliği bulunmaktadır. 5200 Sayılı Kanun kapsamında ise Artvin İli İç Su Ürünleri Üreticileri, Yusufeli İlçesi Sebze Üreticileri, Arhavi İlçesi Kivi Üreticileri ve Yusufeli İlçesi Bal Üreticileri Birliği olmak üzere 4 üretici birliği kurulmuştur.

Sıra No	Yetiştirici ve Üretici Birlikleri	Kuruluş Tarihi
1	Arı Yetiştiricileri Birliği	2003
2	Damızlık Sığır Yetiştiricileri Birliği	2005
3	Koyun Keçi Yetiştiriciler Birliği	2006
4	Yusufeli İlçesi Bal Üreticileri Birliği	2006
5	Yusufeli İlçesi Sebze Yetiştiricileri Birliği	2007
6	Arhavi İlçesi Kivi Üreticileri Birliği	2007
7	İç Su Ürünleri Yetiştiriciliği Üretici Birliği	2007

### Arı Yetiştiricileri Birliği

3 Mart 2003 tarihinde kurulmuştur. 2011 yılı sonu itibariyle 843 üyesi bulunmaktadır. Köy Bazlı Katılımcı Yatırım Programından Arhavi İlçesinde 5 ton/ gün kapasiteli Bal Paketleme Tesisi kurulmuş ve bu tesisi için 111.571 TL hibe desteği sağlanmıştır.

### Artvin Damızlık Sığır Yetiştiricileri Birliği

26 Kasım 2005 tarihinde kurulmuştur. 2011 yılı sonu itibariyle 572 üyesi bulunmaktadır.

### Artvin Koyun-Keçi Yetiştiricileri Birliği

6 Temmuz 2006 tarihinde kurulmuştur. 2011 yılı sonu itibariyle 605 üyesi bulunmaktadır. Kırsal Kalkınma Yatırımlarının Desteklenmesi Programından Ardanuç İlçesinde yapılan Mezbahane tamamlanmıştır.

### Yusufeli İlçesi Bal Üreticileri Birliği

26 Haziran 2006 tarihinde 29 ortak ile kurulmuştur. 2011 yılı sonu itibariyle 102 üyesi bulunmaktadır. Avrupa Birliği Programlarından Eğitim Projeleri uygulanmıştır.

### Yusufeli İlçesi Sebze Ürünleri Üreticileri Birliği

14 Mart 2007 tarihinde 106 ortak ile kurulmuş 2011 yılı sonu itibariyle 111 üyesi bulunmaktadır.

### Arhavi İlçesi Kivi Üreticileri Birliği

7 Mayıs 2007 tarihinde 22 ortak ile kurulmuş olup 2011 yılı sonu itibariyle 74 üyesi bulunmaktadır.



## 2011 YILI ÇALIŞMA RAPORU

### İç Su Ürünleri Yetiştiriciliği Üretici Birliği

11 Mayıs 2007 tarihinde kurulmuştur. 2011 yılı itibariyle 29 üyesi bulunmaktadır.

### KIRSAL KALKINMA YATIRIMLARI

#### Proje;

- 1- Ekonomik Yatırımların Desteklenmesi,
  - 2- Makine ve Ekipman Alımlarının Desteklenmesi,
- Konu başlıkları altında iki grupta uygulanmaktadır.

2005 yılında uygulamaya konulan “Köy Bazlı Katılımcı Yatırım Programı” ve 2008 yılında Kırsal Kalkınma Programı adı altında devam eden proje ile İlimizde tarımsal alt yapı ile tarımsal ürünlerin işlenmesi ve paketlenmesine yönelik olarak projeler yapılmıştır.

#### Makine Ekipman Alımları

Bakanlığımız Teşkilatlanma ve Destekleme Genel Müdürlüğü tarafından uygulanan Kırsal Kalkınma Yatırımlarının Desteklenmesi Programı Makine ekipman alımlarının desteklenmesi kapsamında 2008 yılında uygulamaya konan programı ile doğal kaynakların korunmasını dikkate alarak, kırsal alanda gelir düzeyinin yükseltilmesi, tarımsal üretim ve tarımsal sanayi entegrasyonunun sağlanması, tarımsal pazarlama altyapısının geliştirilmesi, kırsal alanda alternatif gelir kaynaklarının oluşturulması, basınçlı sulama sistemlerinin geliştirilmesi, yürütülmekte olan kırsal kalkınma çalışmalarının etkinliklerinin artırılması ve kırsal toplumda belirli bir kapasitenin oluşturulması amaçlanmaktadır. Bu proje ile kırsal alanda ekonomik ve sosyal gelişmeyi sağlamak için, gerçek ve tüzel kişilerin ekonomik faaliyete yönelik yatırımları ile basınçlı sulama sistemlerinin geliştirilmesi desteklenmektedir.

Makine ve Ekipman alımı kapsamında 2011 yılı içerisinde il genelinde 408 çiftçimiz %50 hibe desteklemesinden faydalanmış ve 1.247.357,00 TL hibe ödemesi yapılmıştır. Alınan makinelerin büyük çoğunluğunu, bölgedeki kırık arazi şartlarında çalışmayı kolaylaştıracak Bahçe El traktörü ve Motorlu Tırpan oluşturmaktadır.

Makine Ekipman Alım Tablosu Makinenin Cinsi	Destekleme Miktarı (TL)	Makine Sayısı
Bahçe El Traktörü ve Ekipmanı	917.262,15	249
Motorlu Tırpan	87.680,85	128
Balyalama Makinesi	204.482,00	12
Arıcılık Ekipmanı	11.920,00	8
Süt Sağım Makinesi	1.612,00	3
Kuluçka Dolabı	6.850,00	2
Çayır Biçme Makinesi	8.550,00	4
Hububat Harman Makinesi	2.500,00	1
Sap Parçalama Makinesi	6.500,00	1
<b>TOPLAM</b>	<b>1.247.357,00</b>	<b>408</b>

Makine ve Ekipmanlardan Görünüm

## 2011 YILI ÇALIŞMA RAPORU



### Kırsal Kalkınma Hizmetleri;

Kırsal Kalkınma Yatırımlarının Desteklenmesi Programı ile doğal kaynakların korunmasını dikkate alarak, kırsal alanda gelir düzeyinin yükseltilmesi, tarımsal üretim ve tarımsal sanayi entegrasyonunun sağlanması, tarımsal pazarlama altyapısının geliştirilmesi, kırsal alanda alternatif gelir kaynaklarının oluşturulması, basınçlı sulama sistemlerinin geliştirilmesi, yürütülmekte olan kırsal kalkınma çalışmalarının etkinliklerinin artırılması ve kırsal toplumda belirli bir kapasitenin oluşturulması amaçlanmaktadır.

KKYDP V. Etap projeleri kapsamında Barço Yusufeli Naturel Gıda Limited Şirketi'ne ait Sebze ve Meyvelerin İşlenmesi-Kurutulması-Paketlenmesi ve Saklanması Tesisi Projesi tamamlanmıştır. Toplam proje tutarı 562.115,00 TL olup 250.000,00TL'si hibe kapsamında Bakanlığımızca, 312.115,00TL'si yatırımcı tarafından karşılanmıştır. Söz konusu tesiste; yörede yetişen ürünler işleneceğinden yöre çiftçilerinin pazar sıkıntısını gidermesi, üretilen ürünlerin de doğal ürün olarak pazara arz edilmesi sebebiyle yatırımcının pazar sıkıntısı çekmemesi beklenmektedir.

KKYDP VI. Etap projeleri kapsamında, İlimizde 2011 yılında 10 Adet başvuru yapılmış fakat bunların 8 tanesi ile Hibe Sözleşmesi imzalanmıştır. Sözleşme imzalanan Ekonomik Yatırım Projeleri; 6 Adet Koyun-Keçi Ağıl Yapımı ve 2 Adet Çay Fabrikası Teknoloji yenileme şeklinde gerçekleşmiştir. Söz konusu Projeler kapsamında yatırımcılara 936.290,37 TL hibe desteği sağlanacak ve 31.07.2012 tarihinde projeler tamamlanacaktır.

### Toplam Ekonomik Yatırımlar (2008-2011)

Yatırım Konusu	Yatırımın Yeri	Proje Tutarı	Hibe Tutarı
Sulama Suyu Tesisi	Ardanuç	279.698	209.736
Bal Paketleme Projesi	Arhavi	224.400	111.571
Süt İşleme Tesisi	Şavşat	323.749	137.181
Sulama Suyu Tesisi	Yusufeli	117.663	79.662
Pestil Köme İmalat.	Yusufeli	342.750	164.384
Birlik Mezbahane Prj	Ardanuç	500.000	250.000
Sebze ve Meyvelerin İşlenmesi	Yusufeli	562.115	250.000
<b>Toplam</b>		<b>2.350.375 TL</b>	<b>1.202.534 TL</b>

## 2011 YILI ÇALIŞMA RAPORU

Barço Yusufeli Naturel Gıda Şirketine ait inşaatın hangi aşamaya geldiği konusunda çekilmiş fotoğraflar aşağıda görülmektedir.



### **Doğu Karadeniz Bölgesinde Küçük Ölçekli Çiftçilerin Yaşam Seviyelerini İyileştirme Projesi (DOKAP-TARIM)**

Japon JICA (Japonya İşbirliği ve Kalkın Ajansı ile Tarım ve Köy İşleri Bakanlığının 2007 yılında ortaklaşa düzenlediği bir işbirliği protokolü ile Doğu Karadenizde bulunan 6 ili; Trabzon ilinin uygulama Ordu, Giresun, Gümüşhane, Rize ve Artvin illerinin de yayım illeri olduğu projede uygulama ilinde 2007-2009 yılları arasında birçok üründe demonstrasyon çalışmaları yapılmış ve üreticilere tanıtımı yapılmıştır.

Proje Çoklu Tarım Modelini çiftçilere benimsetmek için bir dizi faaliyette bulunmaktadır.

Örneğin Doğu Karadenizde Çay ve Fındığa bağlı Monokültür tarımın çoklu tarıma dönüştürülmesini tavsiye etmekte ve desteklemektedir. Bu amaçla DOKAP-TARIM ekibi bir dizi eğitimden geçmiş ve sonucunda “Çiftlik Geliştirme Planı” adında bir kitapçık oluşturulmuştur.

Projede 2009 yılından itibaren her yıl bir yayım alanı seçilerek bu yayım alanı 3 yıl boyunca desteklenmektedir. Bu kapsamda 2009 ve 2010 yılında Şavşat; Kocabey, Yavuzköy ve Düzenli köy gurubu ile Merkez; Seyitler, Varlık ve Vezirköy köy grubunda toplam 23 çiftçiye 1050 adet Kiraz Fidanı desteği ile 24 dekar alanda Kapama Kiraz Bahçesi, 28 çiftçiye 600 adet Ceviz Fidanı desteği ile 36 dekar alanda Kapama Ceviz Bahçesi, 500 m<sup>2</sup>lik alanlarda toplam 16 çiftçiye Çilek Bahçesi ve 180 m<sup>2</sup>lik alanlarda toplam 7 çiftçiye Sera Tesis edilmiş olup tüm bu bahçelere ve seralara damla sulama sistemleri kurulmuştur. Ayrıca 10 adet Kapama Meyve Bahçesine yabancı hayvanların zararını engellemek amacıyla Elektro Şoklu Çit Sistemi kurulmuştur.

2011 yılı için seçilen Ardanuç Ekşinar köyü ve Merkez yayım alanlarında 17 çiftçiye 180 m<sup>2</sup> lik Sera ile Arhavi Konaklı Köyünde 10 kişiye 1 er dekarlık toplam 10 adet Modern Kivi bahçesi tesis edildi. Kivi bahçeleri için 550 adet Beton Direk, 14.000 metre Çelik Tel, Tel Sabitleme aparatları ve Doku Kültürü ile üretilmiş 550 adet Kivi Fidanı desteği sağlanmıştır.

## 2011 YILI ÇALIŞMA RAPORU

YAYIM ALANININ ADI	YILI	GRUP ADI	ÇİFTÇİ SAYISI	ALANI da
KOCABEY DÜZENLİ YAVUZKÖY KÖY GRUBU	2009	KİRAZ BAHÇESİ	7	8
		CEVİZ BAHÇESİ	24	26
		ÇİLEK BAHÇESİ	10	5
		DAMLA SULAMA	17	13
SEYİTLER VARLIK VEZİRKÖY KÖY GURUBU	2010	KİRAZ BAHÇESİ	16	16
		ELEKTRİKLİ ÇİT SİSTEMİ	10	30
		SERA	7	2,5
		ÇİLEK BAHÇESİ	6	3
		CEVİZ BAHÇESİ	4	10
		DAMLA SULAMA	17	19
EKŞİNAR	2011	SERACILIK	17	1,8
KONAKLI		KİVİ	10	10
<b>TOPLAM</b>			<b>145</b>	<b>144,3</b>



### GIDA VE YEM ŞUBE MÜDÜRLÜĞÜ FAALİYETLERİ

#### Gıda Denetim Hizmetleri

5996 sayılı Veteriner Hizmetleri Bitki Sağlığı, Gıda ve Yem Kanunu; amacı, gıda ve yem güvenilirliğini, halk sağlığı, bitki ve hayvan sağlığı ile hayvan ıslahı ve refahını, tüketici menfaatleri ile çevrenin korunması da dikkate alınarak korumak ve sağlamaktır. Gıda güvenliğinin temini, her türlü gıda maddesinin ve gıda ile temasta bulunan madde ve malzemelerin teknik ve hijyenik şekilde üretim, işleme, muhafaza, depolama, pazarlama ve halkın gereği gibi beslenmesini sağlamak, üretici ve tüketici menfaatleriyle halk sağlığını korumak üzere gıda maddelerinin üretiminde kullanılan her türlü ham, yarı mamul ve mamul gıda maddeleri ile gıda işlemeye yardımcı maddeler ve gıda ile temasta bulunan madde ve malzemelerin güvenliğine ilişkin özelliklerinin tespit edilmesi, gıda maddeleri üreten ve satan işyerlerinin asgari teknik ve hijyenik şartlarının belirlenmesi, gıda maddeleri ile ilgili hizmetler ile denetimine dair usul ve esasları belirlemektir.

5996 sayılı Veteriner Hizmetleri Bitki Sağlığı, Gıda ve Yem Kanun'una bağlı olarak çıkarılan Gıda İşletmelerinin Kayıt ve Onay İşlemlerine Dair Yönetmeliğin 5. ve 7.



## 2011 YILI ÇALIŞMA RAPORU

maddelerine göre Gıda Maddesi satan ve gıda üretimi yapan işyerlerinin üretime geçmeden önce İşletme Kayıt Belgesi, Gıda Sicili Belgesi ile İşletme Onay Belgesi alma zorunluluğu bulunmaktadır.

Bu amaçla İl Müdürlüğümüze müracaatta bulunan Gıda Satış ve Toplu Tüketim yerleri ile Gıda Üretim İşyerlerinin dosyaları incelenerek, Mevzuatlara uygun işyerlerine İşletme Kayıt Belgesi ve İşletme Onay Belgesi Gıda Sicil Belgesi düzenlenmektedir.

5996 sayılı Veteriner Hizmetleri Bitki Sağlığı, Gıda ve Yem Kanun'un 23. Maddesine göre piyasa gözetimi ve denetimi ile ilgili iş ve işlemler Sağlık Bakanlığından ve Belediyelerden alınarak Gıda Tarım ve Hayvancılık Bakanlığına devredilmiştir. Bu kapsamda İlimiz Merkez ve İlçelerinde gıda satış, toplu tüketim ve Üretim Yeri olarak faaliyetini sürdüren işyerlerinin envanteri aşağıya çıkartılmıştır.

### 2011 Yılında Gıda Üretim Yerleri için Düzenlenen İşletme Kayıt Belgeleri

Sıra No	Adresi	Firma Adı	Faaliyet Konusu
1	Merkez	Kaçkar Taş fırını	Ekmek – Pide
2	Merkez	Örnek Ekmek Fırını	Ekmek- Ekmek çeşitleri
3	Merkez	Gülistan Simit Sarayı	Simit
4	Arhavi	Özbayraktar iç dış tic. ltd. şti	Un ve unlu mamulleri
5	Arhavi	Karadeniz arıcılık	Bal paketleme
6	Arhavi	Erkan yufka ve tatlıları	Unlu mamuller
7	Borçka	Aksu fırını	Ekmek – Pide
8	Hopa	Bermal unlu mamulleri	Unlu mamulleri
9	Yusufeli	Çoruh unlu mamulleri	Unlu mamuller
10	Yusufeli	Barço Yusufeli natürel gıda	Bal paketleme
11	Yusufeli	Aydın unlu mamulleri	Ekmek ve ekmek çeşitleri
12	Yusufeli	Kantaroğlu arıcılık ürünleri	Bal paketleme
13	Ardanuç	Artvin birlik et	Kırmızı et kesimhanesi



Bakanlık talimatı ile Gıda Güvenliliği ve Bilgi Sisteminde gıda işletmelerine ait güncellemeler başlamış olup, 2011 yılsonu itibariyle İlimiz Merkez ve İlçelerinde mevcut gıda üretim, toplu tüketim ve satış yerleri sayıları aşağıdaki tabloda görülmektedir.



2011 YILI ÇALIŞMA RAPORU

Artvin ilinin gıda sektörü yönünden durumu

Faaliyet Alanı	Merkez	Ardanuç	Arhavi	Borçka	Hopa	Murgul	Şavşat	Yusufeli	Toplam
<b>Gıda Üreten İşyerleri</b>									
Süt Ürünleri İşlt.	-	-	-	-	-	-	1	-	1
Çay Fabrikası	-	-	6	3	4	-	-	-	13
Ekmek	19	3	12	9	9	3	7	12	74
Unlu Mamuller(Yufkacı)	4	-	4	-	2	-	1	4	15
Pastane	6	2	2	1	5	1	2	2	21
Yemek Fabrikası	2	-	-	1	1	-	-	2	6
Yumurta Paketleme	1	-	-	-	1	-	-	-	2
Alabalık İşleme	-	-	-	-	-	-	-	-	-
Temel Petek İmalatı	-	-	-	-	-	-	-	-	-
Bal Paketleme İşlt.	-	-	2	1	-	1	-	2	6
Şeker Paketleme	-	-	-	-	1	-	-	-	1
Şekerli Mamuller	-	-	-	-	-	-	-	1	1
Meyve sebze işleme	-	-	-	-	-	-	-	2	2
Et üreten işletme	-	2	-	1	-	1	1	1	6
<b>Gıda Satış Yerleri</b>									
Balık satış yeri	1	1	1	1	-	-	1	-	5
Market	55	29	37	44	2	6	2	53	228
Manav	5	-	-	4	-	-	-	1	10
Büfe	27	5	15	5	-	-	1	1	54
Kasap	6	3	1	4	-	-	-	5	19
Aktar	-	-	1	1	-	-	-	-	2
Diğer satış	8	4	2	1	-	-	-	1	16
Gıda depoları	-	-	-	1	-	-	-	-	1
Gıda ile temas eden madde ve malzeme satış yeri	-	-	2	-	-	-	-	-	2
Şarküteri	5	-	3	4	-	-	-	2	14
<b>Gıda Toplu Tüketim Yerleri</b>									
Lokanta, Restaurant	33	10	15	16	-	-	1	13	88
Café-bar	23	9	5	2	-	-	1	1	41
Diğer toplu tüketim	17	3	3	3	-	-	-	2	28
Dönerci	10	3	-	3	-	-	1	3	20
Fast food	1	-	9	1	-	-	-	-	11
Yemekhane	4	2	-	1	-	-	-	-	7
Otel	-	1	-	-	-	-	-	1	2
Pastacılık ürünleri	2	2	1	-	-	-	-	-	5
Kahvehane çay ocağı	44	23	31	22	-	-	1	28	149
Kantin	2	5	11	-	-	-	-	-	18
<b>Genel Toplam</b>	<b>275</b>	<b>107</b>	<b>163</b>	<b>129</b>	<b>25</b>	<b>12</b>	<b>20</b>	<b>137</b>	<b>868</b>

## 2011 YILI ÇALIŞMA RAPORU

### Gıda Denetimleri

İl Müdürlüğümüzün Mayıs ayında düzenlemiş olduğu Kontrolör Görevlisi Kursuna katılarak yeni sertifika almış 16 Gıda Denetçisi ile toplamda 30 adet Gıda Kontrolörü İlimizde görev yapmaktadır. Gıda üretim, tüketim ve satış yerleri yılda en az 2 kez denetlenmesi planlanmaktadır. Bu personelin ilçelere göre dağılımı ve yapılan gıda denetim sayıları aşağıdaki tabloda gösterilmektedir.

İlçesi	Gıda Kontrolörü Sayısı	İşyeri Sayısı (2011)	Denetim Sayıları (2011)
Merkez	6	275	307
Ardanuç	4	107	48
Arhavi	3	163	384
Borçka	3	129	144
Hopa	6	25	247
Murgul	1	12	84
Şavşat	3	20	279
Yusufeli	4	137	55
<b>Toplam</b>	<b>30</b>	<b>868</b>	<b>1548</b>

5996 sayılı Veteriner Hizmetleri Bitki Sağlığı, Gıda ve Yem Kanun gereği; İlimizde bulunan 868 gıda satış ve toplu tüketim, gıda üretimi yapan iş yerlerinin envanteri çıkarılmıştır. İlimizde bulunan gıda satış, üretim ve toplu tüketim yapan işyerleri 2011 yılı sonu itibariyle 1.548 kez denetlenmiştir.



### Radyoaktivite İzleme Çalışmaları

Bakanlığımız ile Atom Enerjisi Kurumu (TAEK) arasında 18.11.2005 tarihinde imzalanan "Gıdalarda ve Bazı Tarım Ürünlerinde Radyoaktivitenin İzlenmesi" amacıyla Gıda, Tarım ve Hayvancılık Bakanlığı ile Atom Enerjisi Kurumu Arasında İşbirliği Protokolü" çerçevesinde yürütülen program kapsamında 1 adet mısır ve 1 adet incir alınarak Çekmece Nükleer Araştırma ve Eğitim Merkezine gönderilmiştir.

### Kalıntı İzleme Hizmetleri

Canlı Hayvanlar ve Hayvansal Ürünlerde Belirli Maddeler ile Bunların Kalıntılarının İzlenmesi için alınacak Önlemlere Dair Yönetmelik ve 2011/07 sayılı genelge kapsamında

## 2011 YILI ÇALIŞMA RAPORU

2011 Yılı Kalıntı İzleme Planı çerçevesinde İl merkezinde ve ilçelerde bulunan toplam 7 bal üreticisinden bal numuneleri alınarak antibiyotik, ağır metal analizleri yaptırılmıştır. Bal numunelerine yapılan analiz sonucu numunelerden 6'sı olumlu, bir tanesi ise bakır parametresi yönünden 2005/49 sayılı bal tebliğine göre uygunsuz çıkmıştır.

Ayrıca Ülke genelinde üretim izni almış bal üreticilerinin ballarının denetim programı kapsamında İlimizdeki satış yerlerinden toplam 12 adet bal numunesi alınarak balda taklit ve tağşişin belirlenmesi için analizleri yaptırılmıştır.

### İyotlu Tuz İzleme Çalışması

2011 Yılı sonu itibarıyla satış ve toplu tüketim yerlerinden her ay 2 adet olmak üzere yılda 24 adet tuz numunesi alınarak Kitlerle Tuzda İyot Analizi Yapılmıştır. Analiz sonuçlarında olumsuz bir durum tespit edilmemiştir. İlimiz sınırları içinde tuz üreticisi bulunmamaktadır.

### 2011 Yılında Ruhsatlandırılan Yem Bayileri:

İlçesi	Yem Bayiinin Adı	Adresi
Merkez	Canberk gıda	Miralay Şükrü Bey Cad. Evsen Yapı Koop. Artvin
Borçka	AVG Yem Satış Merkezi	Muratlı Cad.No:68-c Borçka
Şavşat	Pancarıcı Gıda/Hakime ÇELİK	İnönü Caddesi no:2 Şavşat
Şavşat	Aşkın Market/Aşkın DEMİRAL	Emek Caddesi Şavşat

2011 Yılı içinde 4 Adet Yem Bayii Ruhsatı düzenlenmiş olup, Artvin Merkezde faaliyet gösteren 47 adet yem bayii, 66 kez denetlenmiştir. Riske Dayalı ve Kalite Kontrol Programı çerçevesinde İl Merkezde faaliyet gösteren yem bayilerinden 10 adet yem numunesi alınarak Mikroskobik, Ağır Metal, Mikotoksin, Pestisid ve Salmonella analizleri yaptırılmıştır. Analiz sonuçlarının yem yönetmeliğinde belirtilen kriterlere uygun olduğu görülmüştür.

### Mezbaha Kontrol Hizmetleri

“Kırmızı Et ve Et Ürünleri Üretim Tesislerinin Kuruluş, Açılış, Çalışma ve Denetleme Usul ve Esaslarına Dair Yönetmelik” kapsamında Mezbahanelere çalışma izni verilmekte ve denetlenmektedir. İlimizde Ardanuç, Borçka, Murgul, Yusufeli ve Şavşat İlçelerinde Belediyelere ait olmak üzere toplam 5 adet ayrıca Ardanuç İlçesinde Artvin İli Damızlık Koyun Keçi Yetiştiricileri Birliği tarafından kurulan 3. sınıf mezbahane ile İlimizde toplamda 6 adet mezbahane mevcuttur. Düzenli olarak bu mezbahalar denetlenmektedir.

### İthalat ve İhracat Kontrol Hizmetleri

Ürün Bazında Verilen Kontrol Belgesi	İthalatına İzin Verilen Ülke	Sayı
Şarap	Gürcistan	18
Hurma	Gürcistan	1
Domates	Gürcistan	1
Mezgit (taze soğutulmuş)	Gürcistan	1
Barbun (taze soğutulmuş)	Gürcistan	1

2011 YILI ÇALIŞMA RAPORU

**Gerçekleştirilen Fiili İthalat:**

ÜRÜN	MİKTAR (kg)
Barbun	1310
Mezgit	6700

**İDARİ VE MALİ İŞLER ŞUBE MÜDÜRLÜĞÜ 2011 YILI FAALİYET DURUMLARI**

2011 YILI ÖDENEK HARCAMALARINI GÖSTERİR CETVELDİR		
HARCAMA KALEMİ	GELEN ÖDENEK	HARCANAN ÖDENEK
01.PERSONEL GİDERLERİ	2.747.453,38	2.747.453,38
03.1 ÜRETİME YÖNELİK MAL VE	29.998,00	28.851,00
03.2 TÜKETİME YÖNELİK MAL VE MALZEME	76.951,85	71.900,12
03.3 YOLLUKLAR	36.923,20	32.611,70
03.4 GÖREV GİDERLERİ (MAHKEME İCRA	9.322,81	5.273,69
03.5 HİZMET ALIMLARI	281.612,80	254.639,07
03.7 BAKIM ONARIM GİDERLERİ	13.048,00	13.048,00
05.03 MEMURLARA YAP.YARDIM (YEMEK	10.246,00	10.246,00
06.1 MAMUL MAL ALIMLARI	46.500,00	44.528,63
06.2 MENKUL SERMAYE ÜRETİM GİDERLERİ	157.984,32	155.127,22
06.5 GAYRİ MENKUL SERMAYE ÜRETİM	13.419,21	13.419,21
06.6 MENKUL MALLARIN BÜYÜK ONARIM	63.833,97	63.833,97
06.7 GAYRİ MENKUL ONARIM GİDERLERİ	104.938,00	69.555,37
06.8 STOK ALIMLARI (CANLI HAYVAN	40.000,00	40.000,00
06.9 DİĞER SERMAYE GİDERLERİ	42.434,10	33.305,94
<b>GENEL TOPLAM</b>	<b>3.674.665,64</b>	<b>3.583.793,30</b>

2011 YILI ARAÇ DURUMLARI		
YERİ	ADEDİ	DURUMU
MERKEZ	3	FAAL
MERKEZ (D.S.S.)	1	FAAL
ARDANUÇ	1	FAAL
ARHAVİ	1	FAAL
BORÇKA	2	FAAL
BORÇKA	1	HURDAYA
HOPA	1	FAAL
HOPA	1	HURDAYA
MURGUL	1	FAAL
ŞAVŞAT	2	FAAL
YUSUFELİ	2	FAAL
YUSUFELİ ( İL ÖZEL İDAREYE AİT)	1	FAAL
TOPLAM	17	
HURDAYA AYRILAN ARAÇ SAYISI	2	
FAAL ARAÇ SAYISI	15	

2011 YILI ÇALIŞMA RAPORU

2011 YILI İÇERİSİNDE D.S.S.BİRİMİNCE YAPILAN ÖDEMELER

S.NO	HARCAMA KONUSU	TUTAR
1	Kömür Alımı	10.583,00
2	Kırtasiye ve Basılı Kâğıtlar	61.893,60
3	Bilgisayar Malzemesi	9.715,00
4	Araç Bakım Onarım	24.929,50
5	Bina Bakım Onarım Giderleri	19.530,00
6	Telefon Giderleri	385,20
7	ADSL Giderleri	1.074,63
8	Kargo Giderleri	1.632,89
9	Temizlik Hizmet Alımı	11.871,12
10	Sertifikasyon Tahlil Analiz Gideri	127,00
11	Taşıt Kira Bedeli	26.641,00
12	ilan Bedeli	5.978,50
13	Araç Muayene Harcı	580,75
14	Egzoz Muayene Harcı	84,76
15	Hazine Gelir Payı	88.136,77
16	S.Ç.E.K. Payı	4.105,48
17	Merkez Hissesi	16.338,20
18	Araç Ruhsat Bedeli	102,00
19	Memur Yolluk ve Ücretleri	2.958,42
20	Suni Tohumlama Malzeme Alımı	24.045,00
21	Araç Trafik Sigortası	1.661,34
22	Yıllık Toplam KDV	98.475,86
23	Yıllık Toplam DV	961,80
24	Yıllık Toplam GV	21.372,98
25	Yıllık %20 Hazine Payı	35.518,15
26	Sözleşmeli Personel SGK- Devlet ve Pers. Payı	12.881,40
27	Personele Dağıtılan Üretimi Teşvik Primi	142.072,60
28	Yıllık Toplam KDV Tevfikatı	3.418,79
	<b>GENEL TOPLAM</b>	<b>627.075,74</b>



2011 YILI ÇALIŞMA RAPORU

İL MÜDÜRLÜĞÜ VE İLÇE MÜDÜRLÜĞÜ PERSONEL LİSTESİ

S.NO	ÜNVANI	SAYISI	S.NO	ÜNVANI	SAYISI
1	İl Müdürü	1	15	Avukat	1
2	İl Müdür Yardımcısı	1	16	Ziraat Teknisyeni	9
3	Şube Müdürü	7	17	Vet.Sağ.Teknisyeni	6
4	İlçe Müdürü	7	18	Teknisyen (İdari)	8
5	Ziraat Mühendisi	20	19	Ev Ekon. Teknisyeni	1
6	Ziraat Müh. (Danışman)	45	20	Şef	2
7	Veteriner Hekim	5	21	Bilgisayar İşletmeni	2
8	Veteriner Hek.(Danışman)	28	22	Memur	1
9	Su Ürün. Müh.	2	23	Teknisyen Yrd.	4
10	Gıda Mühendisi	1	24	Kor. Güv. Gör.	4
11	Uzman	2	25	Şoför	3
12	Vet.Sağ.Teknikeri	2	26	Hizmetli	2
13	Sağlık Teknikeri	3	27	İşçi	26
14	Sosyolog	1	28	Geçici Personel	4
<b>Toplam</b>					<b>200</b>

.../.../2012

E. Elfaz ERMİŞ  
İl Müdürü